



Gjerstad kommune

Handlingsprogram 2023-2026

Årsplan 2023



Marishei (573 moh) - Gjerstad kommunes høyeste topp

Kommunedirektørens forslag 22. november 2022

Innhold

1.0 KOMMUNEDIREKTØRENS INNLEDNING	3
2.0 SENTRALE UTVIKLINGSOMRÅDER – i et 4-årsperspektiv, 2023-2026	5
2.1 Bærekraftige helse og omsorgstjenester	5
2.2 Innsats for barn og unge – oppvekst og utdanning	5
2.3 Senter-, nærings- og boligutvikling	6
2.4 Befolkningsutvikling	6
2.5 Folkehelse og levekår	7
2.6 Klima og energi	7
2.7 Samfunnssikkerhet og beredskap	7
3.0 KOMMUNEN SOM ORGANISASJON	9
3.1 Personalarbeid, arbeidsgiverpolitikk og heltidskultur	9
3.2 Likestilling og mangfold	9
3.3 HMS-arbeid	9
3.4 Internkontroll	10
3.5 Lønnsforhandlinger	10
3.6 IKT/telefoni	10
4.0 ØKONOMISKE RAMMEBETINGELSER	12
4.1 Innledning	12
4.2 Generelle rammebetingelser	12
4.2.1 Statsbudsjettet	12
4.2.2 Befolkningsutvikling	12
4.3 Gjerstad kommunes økonomiske situasjon	13
4.4 Disposisjonsfond	14
4.5 Finansielle måltall	14
4.6 Utbytte Å Energi (tidligere Agder Energi)	14
4.7 Driftsbudsjett og rammer til enhetene	14
5.0 INVESTERINGSPROGRAMMET	18
6.0 DRIFTSDEL – resultatenehetenes 4- og 1-årsplaner	21
6.1 Stab	21
6.2 Politisk virksomhet	22
6.3 Abel skole – med helsestasjon/skolehelsetjeneste	23
6.4 Visedal barnehage	26
6.5 Enhet for helse og omsorg	29
6.6 Samfunnsenheten	32
6.7 Barneverntjenesten Øst i Agder	40

7.0	INTERKOMMUNALE SAMARBEIDER.....	43
8.0	VEDLEGG.....	44
	Vedlegg 1 Barnehage – betalingssatser 2023.....	44
	Vedlegg 2 SFO (skolefritidsordningen) – betalingssatser 2023	45
	Vedlegg 3 Helse og omsorg – betalingssatser 2023	46
	Vedlegg 4 Borgerlig vigsel i Gjerstad kommune 2023	47
	Vedlegg 5 Kontrollutvalgets forslag til budsjett for kontroll, tilsyn og revisjon.....	48
	Vedlegg 6 Gebyrer/leiepriser/tomtekostnader i Gjerstad kommune 2023.....	52
	6.1 Utleie 2023	52
	6.2 Kommunale gebyrer 2023.....	56
	6.3 Næringstomter og boligtomter 2023.....	58
	6.4 Plan, bygg og eiendom 2023	59
	6.5 Torbjørnshall og svømmehall – satser for egenbetaling for bruk 2023	64

1.0 KOMMUNEDIREKTØRENS INNLEDNING

Kommunedirektøren legger med dette fram forslag til handlingsprogram 2023 – 2026 og budsjett 2023. Det er et viktig dokument for innbyggerne, for politikerne og for våre ansatte. Gjerstad kommune skal forvalte fellesskapets ressurser til beste for innbyggerne og bidrar hver dag til å løse viktige samfunnsoppgaver. Innbyggerne skal få så gode tjenester som mulig innenfor de rammene kommunen har.

Handlingsprogram 2023 - 2026 og Årsplan 2023 legger de økonomiske rammene for Gjerstad kommunes drift og virksomhet de neste 4 årene. Kommunens forventede totale inntekter og utgifter for disse årene vises i Bevilgningsoversikt drift.

De enkelte enhetenes rammebudsjetter for perioden 2023 – 2026 går fram av Bevilgningsoversikt drift – netto per enhet. Dette er nettorammer, som viser hvilke beløp enhetene får tildelt av de frie inntektene når egne inntekter er trukket fra. Investeringsprogrammet med investeringsbudsjett for 4 år framover viser vedtatte og planlagte tiltak samt nødvendig lånebehov. Budsjett og handlingsprogram bygger på kommunelovens prinsipper om realistisk budsjettering.

Utfordringer

Gjerstad kommune har en stram kommuneøkonomi som krever fast styring og effektiv ressursutnyttelse, dette ser foreløpig ut til å fortsette i årene fremover.

Befolkningstallet i Gjerstad kommune har stort sett vært stabilt, svakt synkende de senere år, men med en stadig eldre befolkning. Det vil derfor være viktig for kommunen å tiltrekke seg yngre familier, dette vil kreve at politikere og administrasjon sammen ser etter nye måter å oppnå dette på. Den demografiske utfordringen betyr at kommunen må håndtere en stor økning i antall mennesker som sannsynligvis vil ha behov for pleie- og omsorgstjenester, samtidig som antall personer i yrkesaktiv alder blir færre.

De kommunale tjenestene må bidra til at det skjer en dreining fra passiv hjelp til aktiv mestring. Fremtidige helse- og omsorgstjenester må gis på en annen måte enn i dag. Vi må tilrettelegge for mestring av sykdom og nedsatt funksjonsevne for å sikre den enkeltes mulighet til å leve og bo selvstendig i egen bolig lenger. Å opparbeide forståelse for dette i befolkningen krever god og tydelig kommunikasjon fra administrasjon og politikere, noe vi må gjøre vesentlig mer av framover.

Innenfor alle kommunens tjenesteområder må det i enda større grad legges vekt på digitalisering, innovasjon og utvikling av tjenestene. Det betyr å tenke enda mer helhetlig, ta ut gevinstene av ny teknologi og jobbe stadig smartere. Kommunen må i større grad enn tidligere jakte etter effektive løsninger, søke ny kunnskap og innovative tiltak i samarbeid med andre samfunnsaktører. Kommunens ledere har et særlig ansvar for å bruke ressursene mest mulig effektivt for kommunen som helhet, men alle ansatte må medvirke for å finne og ta eierskap til nye og kostnadseffektive måter å gjøre oppgavene på. Vi vil oppmuntre ansatte til å komme med forslag til forbedringer av arbeidsprosesser og oppgavegjennomføring, og ledere må være åpne for å prøve ut nye løsninger i praksis.

Prioriteringer

Arbeidet med å få handlingsprogram og årsplan for 2023 i balanse har vært krevende, og vil være krevende å gjennomføre, både for enhetene og kommunen som helhet.

Det er et mål at innbyggerne skal oppleve «god nok» kvalitet på tjenestene. Kvalitetsmålene kan ”kollidere” med for lite ressurser og trange rammer i enhetene. Konsekvensene kan bli at noen tjenester, som innbyggerne har vært vant til at kommunen leverer, må reduseres eller avvikles. Enhetenes rammer reduseres år for år, og det nærmer seg en grense hvor videre kutt ikke er forenlig med å kunne levere «gode nok» tjenester. Som for andre små kommuner er avhengigheten av interkommunalt samarbeid svært stor. Gjerstad kommune er sårbar når det gjelder kapasitet og kompetanse, både for å levere kompetanseintensive tjenester og drive utviklingsarbeid. Dette vil bare bli mer og mer synlig etter som tiden går. Arbeidstakere verdsetter i stadig sterkere grad det å være en del av et større fagmiljø og ha muligheten til å utvikle spesialisert kompetanse.

Kommunen har gjennom flere år satset bevisst på tverrfaglig samarbeid, forebyggende arbeid og tidlig innsats overfor barn, unge og utsatte grupper. Oppvekstreformen krever enda mer tverrfaglig arbeid med bevisste

valg av kunnskapsbaserte, forebyggende tiltak som virker, både innen barnevernstjenesten, barnehage, skole og helsetjenestene for barn og unge. Det vil være viktig å holde trykket oppe på folkehelsearbeidet og det tverrfaglige samarbeidet vi har utviklet på dette feltet, også i tiden fremover.

De ansatte er kommunens viktigste ressurs for å gjennomføre vedtak og yte gode tjenester. I perioder med presset økonomi og endringer i tjenestene er det særlig viktig å ta vare på medarbeiderne, og arbeide for et godt arbeidsmiljø med muligheter for faglig og personlig utvikling. Da kan vi også beholde verdifull kompetanse og erfaring. Vi ønsker å fortsatt prioritere å gi ansatte mulighet til relevant kompetanseutvikling, det er et konkurransefortrinn for å tiltrekke og beholde kvalifisert arbeidskraft. For å lykkes er vi avhengige av godt lederskap og ikke minst godt medarbeiderskap – medarbeidere som ønsker å være delaktige i utvikling, ta ansvar og vise initiativ.

Vi er også avhengig av et fortsatt godt samspill mellom politikerne, kommunens ledelse, de ansatte og deres organisasjoner.

Veien videre

Gjerstad kommune vil måtte håndtere store utfordringer når det gjelder tjenestetilbud og økonomi både i 2023 og videre utover i planperioden. Til tross for det er kommunedirektøren overbevist om at vi skal mestre utfordringen med å tilpasse tjenestetilbudet til de økonomiske forutsetningene vi har, og vi skal gjøre vårt aller beste for fortsatt å kunne levere tilfredsstillende tjenester til innbyggerne våre. Men det vil da være absolutt nødvendig med en realitetsorientering både hos ansatte, befolkningen generelt og hos politikerne spesielt, at vi fokuserer på at kommunen faktisk får til å levere gode tjenester og at vi sammen bygger opp under kommunens omdømme.

Vi må aktivt og kontinuerlig lete etter nye løsninger og muligheter for å drifte kommunens tjenester bedre og billigere. Det er viktig å studere hva andre kommuner gjør som er gode på sine felt.

Avslutningsvis vil jeg understreke at Gjerstad kommune har store utviklingsmuligheter som vi skal realisere gjennom felles innsats både politisk og administrativt. Med den sentrale beliggenheten ved hovedferdselsåren mellom Østlandet og Sørlandet som Gjerstad har, kan det åpne seg nye muligheter for å tiltrekke seg flere innbyggere som ønsker å bo, med god plass fremfor trangt i de store bysentra. Det er viktig å ha en gjennomtenkt og langsiktig strategi for å ha nok bolig- og næringsarealer fremover. Vi må ytterligere mobilisere administrasjon, politikere og lokalsamfunnet for å finne gode løsninger i fellesskap for å få folk til å bo og etablere seg i vår kommune og utvikle nye arbeidsplasser.

Gjerstad, 15.11.22

Torill Neset
Kommunedirektør

2.0 SENTRALE UTVIKLINGSOMRÅDER – i et 4-årsperspektiv, 2023-2026

I kommuneplanens samfunnsdel (både gjeldende plan 2011-2023 og ny plan under utarbeidelse) viderefører Gjerstad kommune følgende fire hovedsatsingsområder, for å ha kontinuitet i arbeidet som er gjort og skal gjøres fremover:

- Omsorg og helse
- Oppvekst og utdanning
- Senterutvikling
- Befolkningsutvikling

I dette kapittel tar vi for oss noen av de sentrale utviklingsområdene for Gjerstad kommune, som vi må arbeide sammen om, både politisk, internt i kommuneorganisasjonen og i samarbeid med andre kommuner og instanser. For hvert av disse sentrale utviklingsområdene har vi satt noen utvalgte mål for 4-årsperioden 2023-26, og tiltak for 2023.

2.1 Bærekraftige helse og omsorgstjenester

Mål for 4-årsperioden 2023-2026

- utsette behovet for tjenester og tilby gode og bærekraftige helse og omsorgstjenester på lavest mulig trinn i innsatstrappa, og i større grad utvikle tilbud med sterkere fokus på forebygging, tidlig innsats og helsefremming
- forebygge/utsette behov for omsorgstjenester blant annet gjennom bruk av velferdsteknologi og hverdagsmestring som ideologi for all tjenesteutøvelse
- implementere kvalitetsreformen «Leve hele livet» med hovedfokus på et aktivt lokalsamfunn, boligutvikling og samskaping

Hovedtiltak for 2023

- etablere og videreutvikle kommunens frisklivssentral og tilby råd, veiledning og støtte til innbyggere med behov for livsstilsendringer
- etablere en tverrsektoriell arbeidsgruppe for å jobbe videre med bærekraftige oppvekst, helse- og omsorgstjenester og videreutvikle den helhetlige innsatstrappa – etablere egne arbeidsgrupper for å ivareta spesielle tema, ved behov
- utforme og iverksette en kommunikasjonsstrategi for å sikre effektiv innbyggerdialog, medvirkning fra brukere og pårørende, og involvering av ansatte, politikere og frivillige
- igangsette planlegging av boliger i tråd med intensjonene i «Leve hele livet», med fellesarealer ute og inne for samvær mellom generasjoner

2.2 Innsats for barn og unge – oppvekst og utdanning

Mål for 4-årsperioden 2023-2026

- utrede og implementere fremtidig struktur innen oppvekst og utdanning
- utvikle en praksis som kan møte målsettingene i barnevernsreformen/oppvekstreformen
- sikre personell med nødvendig kompetanse
- gjennom samhandling, utvikle et mer inkluderende og aktivt foreldresamarbeid – her kan bl.a. ressursgruppa i «Vi bryr oss – SAMMEN for barn og unge» benyttes som samarbeidsarena

Hovedtiltak for 2023

- ferdigstille utredning om oppvekstsenter
- sikre ansvar og fremdrift i arbeidet med «Vi bryr oss – SAMMEN for barn og unge»
- samhandle på tvers av tjenester for å finne effektive tiltak i møte med oppvekstreformen
- delta i kompetanseordningene REkomp og DEkomp, for henholdsvis barnehage og skole

- etablere nye praksiser knyttet til arbeidet med 'Kompetanseløftet for spesialpedagogikk og inkluderende praksis'
- gjennom FAU, foreldremøter og foreldresamtaler arbeide aktivt med utvikling av samhandling og medvirkning i foreldrerollen i vår kommune
 - felles foreldreforedrag
 - lage en strategiplan for engasjerende og utviklende foreldremøter i barnehage og skole, med en rød tråd fra barnehage til 10.klasse; hva, hvordan, hvilke tema når
- Gjennomføre en felles fagdag for alle som arbeider med barn og unge
- Tett dialog med kommunens barn og unge for å være orientert om ønsker og behov, samt forventningsavklaring

2.3 Senter-, nærings- og boligutvikling

Mål for 4-årsperioden 2023-2026

- bygge Brokelandsheia som merkevare i Gjerstad
- ha flere varierte og attraktive boligtomter og næringsstomter tilgjengelig, tilrettelagt for en fremtidig utvikling rundt Morrow i Arendal
- koble nye arbeidsplasser med bomuligheter
- få på plass økt energikapasitet på Brokelandsheia - dette er helt essensielt for å få til videre utvikling av Brokelandsheia som ladesentrum langs E18, for å kunne etablere nye (grønne) næringer og for at eksisterende bedrifter skal kunne fornye og videreutvikle seg i grønn retning
- planlegge og bygge ut gode møteplasser inne og ute, som fremmer trivsel og helse, på tvers av generasjoner - realisere den generasjonsoverskridende møteplassen som er planlagt sentralt på Brokelandsheia, som bygger opp under stedets identitet og kvaliteter
- aktiv deltakelse i reguleringsplanlegging av nye E18 i samarbeid med Nye Veier
 - jobbe sammen med Statsforvalter og fylkeskommune, i dialog med NV, for å få en ny og mer trafikkvennlig og tilpasset undergang/kulvert på Sundsmyra – for trafiksikkerhet, fremkommelighet for tømmertrafikk, og bedre tilrettelegging for jordbruket (unngå frost og kuldebrot)
 - få på plass erstatningsavtale med NV for tap av friluftslivsarealer

Hovedtiltak for 2023

- fremme sentrumsnær boligutvikling både rundt Abel 1-10 skole og på Brokelandsheia – starte detaljregulering planlagte boligområder iht. kommuneplanen
- bevisst arealdisponering når det gjelder fortetting, gjenbruk og generell utforming av "landsbyen" ved E18
- samarbeid med private aktører på Brokelandsheia for å realisere utvikling av nye næringsområder, hvor vi har tilgrensende områder – tenke grønne næringer
- jobbe opp mot beslutningstakere for å få til en ny ordning for hvordan en kan få økt energikapasitet, basert på behov
- følge NTP-arbeidet tett, og påvirke der en kan – spesielt fokus på Sør-Vest-banen/Grenlandsbanen

2.4 Befolkningsutvikling

Mål for 4-årsperioden 2023-2026

- bevisst og gjennomtenkt identitetsforsterking og omdømmebygging i alt vi gjør
- aktivt markedsføringsarbeid - kommunisere Gjerstads muligheter og kvaliteter
- planlegge og tilrettelegge gode, sentrumsnære og varierte boliger og boligområder, med trafikksikre ferdselsårer til skole og barnehage
- planlegge og bygge opp møteplasser som innbyr til bruk, på tvers av generasjoner

Hovedtiltak for 2023

- praktisk markedsføringsarbeid, gjennom nye kommunikasjonsformer og- plattformer - vurdere å lage podcast, for å nå yngre målgrupper, og bruke sosiale medier i større grad, ikke bare facebook
- se på muligheten for å fullføre arbeidet som ble gjort i utarbeidingen av branding «landlig og sentralt» - filming av «hjemme hos», ukesbesøk
- jobbe sammen med fylkeskommunen og SVV for å få på plass gang- og sykkelvei fra Brokelandsheia til Grytingkrysset, og fra Abel skole til undergangen på Sundsmyra, mot Holte/Røed
- starte dialog med fylkeskommunen for å få forlenget lyssettingen av Gjerstadveien opp mot Øvre Røed/Holmen Gård
- lage en plan for utvikling av nye boformer i Gjerstad kommune – hvor, hva og hvordan.

2.5 Folkehelse og levekår

Mål for 4-årsperioden 2023-2026

- utjevne sosial ulikhet i befolkningen
- bidra til å frigjøre kraften som ligger i lokalsamfunnet og kommunens lag/foreninger – være pådriver for et tettere samarbeid med frivilligheten
- legge til rette for fysisk aktivitet
- jobbe videre for å formalisere tiltak som er kommet fram fra brukergupper, i arbeidet med «Generasjonsgleding»

Hovedtiltak for 2023

- støtte opp under og videreutvikle universelle lavterskeltilbud i samarbeid med lag, foreninger og frivillige/frivilligsentralen.
- iverksette målrettede tiltak mot høyrisikogrupper
- etablere og videreutvikle kommunens frisklivssentral som arena for innbyggere med behov for råd, veiledning og støtte til livsstilsendringer
- ta i bruk digital aktivitetsskalender med alle aktivitetstilbud i kommunen.
- starte planleggingen av et aldersvennlig boligfelt, jf. [Håndbok](#) i aldersvennlig lokalsamfunn
- legge til rette for et inkluderende lokalsamfunn gjennom attraktive sosiale arenaer og generasjonsoverskridende møteplasser
- opprettholde og videreutvikle «Vi bryr oss – SAMMEN for barn og unge», og legge til rette for at enhetene kan prioritere samarbeidet
- videreutvikle «Ung aktiv» som en arbeidsmetodikk – se på muligheten for å kunne videreføre arbeidet også til 7./8. og 8./9.klasse – formalisere samarbeidet med Kiwanis og «Aktivt med»
- være pådriver og tilrettelegger for å koble oppvekst- og helsesektoren med landbruksnæringen og det øvrige næringslivet, for å øke livskvalitet og samfunnsdeltakelse, for eksempel gjennom «Inn på tunet»-aktivitet
- få på plass tettere samarbeide mellom Abel skole og enhet for Helse og Omsorg, for å se på muligheter i arbeidet med «Generasjonsgleding»

2.6 Klima og energi

Mål for 4-årsperioden 2023-2026

- ha en oppdatert klima- og energiplan, med tiltaksplan for perioden 2023-26
- sertifiserte enheter som miljøfyrtårnvirksomheter

Hovedtiltak for 2023

- gjennomføre tiltakene for 2022/23 i vedtatt klima- og energiplan
- oppdatere tiltaksdelen i klima- og energiplanen for årene 2023-2026

2.7 Samfunnssikkerhet og beredskap

Mål for 4-årsperioden 2023-2026

- til enhver tid oppdatert overordnet beredskapsplan og oppdaterte kriseplaner innen hver enhet/tjeneste
- årlig øvelse for alle som har en rolle i håndtering av kriser i kommunen - øves i sine oppgaver
- gjennomføre øvelse/opplæring i bruk av krisestøtteverktøyet DSB-CIM og system for befolkningsvarsling (Varsling24) 2 ganger pr. år for alle i kriseledelse og støttefunksjoner
- ivareta samfunnssikkerhets- og beredskapsmessige hensyn i all kommunal planlegging

Hovedtiltak for 2023

- gjennomføre øvelse sammen med aktuelle samarbeidspartnere som nødetater, HV, sivilforsvaret og en annen kommune
- gjennomføre beredskapsaktiviteter i samsvar med årshjul for beredskapsarbeid

3.0 KOMMUNEN SOM ORGANISASJON

3.1 Personalarbeid, arbeidsgiverpolitikk og heltidskultur

Gjerstad kommune skal ha en helhetlig personalpolitikk som gir gode arbeidsvilkår for alle ansatte. Gjennom personalpolitikken skal kommunen framstå som en attraktiv arbeidsgiver hvor de ansatte føler seg verdsatt og tatt vare på. Gjerstad kommune må vise at vi setter pris på våre medarbeidere samtidig som det må forventes at medarbeiderne tar ansvar, viser vilje til samhandling og bidrar til et godt fellesskap.

Gjerstad kommune må sørge for å rekruttere og beholde ansatte med riktig kompetanse, for å ivareta dette skal det i 2023 lages en strategisk kompetanseplan.

Heltidskultur

I Gjerstad kommune skal det som hovedregel tilsettes i heltidsstilling. KS sine tall viser at Gjerstad kommune har en stillingsstørrelse per ansatt på 84 % (tall fra PAI registeret per 1.12.2021). Det er likevel viktig at det kontinuerlig jobbes med heltidskultur i alle enheter.

3.2 Likestilling og mangfold

I Gjerstad kommune er det administrasjonsutvalget som fungerer som likestillingsutvalg og dermed har ansvar for å fremme likestilling og likeverd. Vern mot diskriminering i arbeidslivet er ivaretatt gjennom disse lovene:

- Likestillings- og diskrimineringsloven skal fremme likestilling og hindre diskriminering på grunn av kjønn, graviditet, permisjon ved fødsel eller adopsjon, omsorgsoppgaver, etnisitet, religion, livssyn, funksjonsnedsettelse, seksuell orientering, kjønnsidentitet, kjønnsuttrykk, alder og andre vesentlige forhold ved en person. Med likestilling menes likeverd, like muligheter og like rettigheter. Likestilling forutsetter tilgjengelighet og tilrettelegging.
- Arbeidsmiljøloven forbyr diskriminering på grunn av politisk syn, medlemskap i fagforening, seksuell orientering og alder.

Diskrimineringsforbudet gjelder alle sider ved ansettelsesforholdet: Utlysning av stilling, ansettelse, omplassering, forfremmelse, opplæring og annen kompetanseutvikling, lønns- og arbeidsforhold, oppsigelse og avskjed.

Utfordringene i inkluderingsarbeidet er i stor grad knyttet til levekårsutfordringer generelt i kommunen med høy andel trygdede innbyggere, få med høyere utdanning m.m.

Rapportering om likestilling og mangfold legges fram som en del av den samlede årsmeldingen i kommunen. Gjerstad kommune stiller seg bak intensjonen og hovedmålene til Regional plan for likestilling, inkludering og mangfold på Agder – LIM-planen, og skal jobbe aktivt med tiltakene i handlingsprogrammet.

3.3 HMS-arbeid

"Gjerstad kommune skal ha et helsefremmende og inkluderende arbeidsmiljø der arbeidet i seg selv er helsefremmende, og der ingen blir utsatt for skader eller blir syke som følge av arbeidsmiljøet." (Målformulering vedtatt av kommunestyret).

For å oppnå fortsatt høyt jobbnærvær og trivsel på jobb, må Gjerstad kommune arbeide systematisk med arbeidsmiljøtiltak. Det legges vekt på systematisk og kontinuerlig arbeid med HMS. I Gjerstad kommune tas det ut kvartalsvis sykefraværssrapporter, og enhetene rapporterer status i sin enhet med sine betraktninger om sykefraværet. Dette behandles i Arbeidsmiljøutvalget og Administrasjonsutvalget. Rapporteringen er en del av tertialrapporten.

Kommunen har web-basert HMS- og kvalitetssystem. QM+ er et kvalitets- og avvikssystem med forhåndsdefinerte rapporteringslinjer. Via dette kan alle ansatte fortløpende sende melding om uønskede

hendelser, men også forslag til tiltak som er positivt for arbeidsmiljøet. Vernerunder blir utført med påfølgende rapportering til Arbeidsmiljøutvalget og Administrasjonsutvalget.

Enhetene har tilbud om besøk på arbeidsplassen etter behov, og enkeltansatte kan kontakte bedriftshelsetjenesten og bli fulgt opp i dialogmøter mv. Bedriftshelsetjenesten har fokus på psykososialt arbeidsmiljø, har tilbud om funksjonsvurderinger, foretar kartlegging av arbeidsmiljø ved behov og gir råd og veiledning om fysisk arbeidsmiljø, ergonomi, konflikthåndtering mv.

«Møteplassen» er tiltak for kompetanseheving og samtaler rundt HMS og arbeidsmiljø. Det er også lagt opp til samtaler med ansatte/ledere og NAV/bedriftshelsetjenesten som en del av «Møteplassen».

Verneombudene med hovedverneombud i spissen har en viktig oppgave i HMS-arbeidet. De samles til minst to verneombudsmøter i løpet av året. På den årlige fysiske vernerunden har ombudene en sentral rolle sammen med enhetslederne. Det meste som kommer fram i vernerundene blir håndtert på den enkelte enhet, evt. i samarbeid med Samfunnsenheten som har ansvar for det bygningsmessige. Tiltak med en kostnadsramme over kr. 100.000,- legges fram for kommunestyret for avgjørelse sammen med godkjenning av HMS-plan for kommende år. Gjerstad kommune har et års-hjul for oppfølging av HMS.

3.4 Internkontroll

Internkontroll er kvalitetssikring. Hensikten med internkontroll er å sikre og dokumentere virksomhetenes aktiviteter og etterlevelse av regelverk, samt at problemer, feil og mangler oppdages og unngår gjentakelse. Forskrift om systematisk helse-, miljø- og sikkerhetsarbeid i virksomheter gjelder i alle virksomheter og i alle enheter i kommunen, i tillegg har de enkelte enheter krav om internkontroll i tjenesteproduksjonen, det gjelder overholdelse av lover og regler og om tjenesteproduksjonen drives forsvarlig og effektivt.

Enhetsleder skal ha oversikt over og følge opp alle krav til internkontroll for enhetens del av kommunens tjenesteproduksjon. Dette ansvaret er presisert i alle enhetslederens stillingsbeskrivelse. Hver enhet har sine rutiner i Internkontrollsystemet som skal dekke enhetens behov for dokumentasjon av rutiner og arbeidsprosesser.

For å dokumentere og følge opp arbeidet med HMS og kvalitet på tjenestene i kommunen, brukes QM+. Via kommunens intranett og mobile plattformer, kan alle ansatte benytte dette for å finne aktuelt lovverk, rutinebeskrivelser, sjekklister mv, melde avvik eller komme med forslag til forbedringer.

3.5 Lønnsforhandlinger

Gjerstad kommunes avtaleverk har tre forhandlingshjemler:

- Kapittel 3 som omhandler kommunedirektøren, enhetsledere og andre ledere.
- Kapittel 5 som omhandler fagstillinger.
- Kapittel 4 som omhandler øvrige arbeidstakere.

I kapittel 3 og kapittel 5 skjer all lønnsdannelse lokalt. Disse kapitlene omfatter ca. 25 medarbeidere.

I kapittel 4 skjer lønnsdannelsen dels sentralt, dels lokalt ved at de sentrale parter avsetter en ramme til lokale forhandlinger.

3.6 IKT/telefoni

IKT

Gjerstad kommune er en del av IKT Agder IKS. Håndtering av supporthenvendelser er sentralisert. Formålet er å øke tilgjengeligheten samtidig som responstiden reduseres. Felles prosjekter og investeringer i nye løsninger håndteres av IKT Agder. Kommunedirektøren er medlem av representantskapet og porteføljerådet i IKT Agder IKS, og når det igangsettes prosjekter er kommunen representert av relevante fagpersoner i prosjektstyre og prosjektgrupper.

Gjerstad kommune skal fortsette utviklingen av HR-portalen sammen med IKT Agder IKS. Planen er å videreutvikle plattformen med mer funksjonalitet, automatisering og robotisering av arbeidsoppgaver.

Telefoni/Mobiltelefoni

Gjerstad kommune har en fellesavtale sammen med øvrige kommuner i Agder og Agder fylkeskommune innenfor mobiltelefoni. Avtalen håndteres av Det Digitale Agder (DDA). Gjerstad kommune har tatt i bruk en ny felles skybasert sentralbordløsning. Denne har mer funksjonalitet og gjør fleksibiliteten større.

Kommunens hjemmeside/intranett

Gjerstad kommune har sin egen hjemmeside og intranett. Innbyggerne vil finne nyheter, informasjon og søknadskjemaer om kommunale tjenester på kommunens hjemmeside. Tilsvarende vil ansatte finne nyheter, informasjon og søknadskjemaer på intranettet. Alle enheter har ansvar for å holde kommunens hjemmeside oppdatert når det gjelder beskrivelse av enhetenes tjenester.

Gjerstad kommuneTV

Gjerstad kommune har løsning for overføring av kommunestyremøtene på nett (gjerstad.kommunetv.no). Kommunestyremøtene blir som regel tilgjengelig i løsningen dagen etter møtet. Sakene blir tagget, slik at det er enkelt å hoppe mellom sakene.

4.0 ØKONOMISKE RAMMEBETINGELSER

4.1 Innledning

I henhold til kommuneloven § 14-1 skal kommunen forvalte økonomien slik at den økonomiske handleevnen blir ivare tatt over tid.

Videre heter det i § 14-3 at kommunestyret før årsskiftet skal vedta økonomiplanen for de neste fire årene og årsbudsjettet for det kommende året. Årsbudsjettet er bindende for kommunestyret og underordnede organer. Eventuelle senere endringer kan kun vedtas av kommunestyret.

Økonomiplanen og årsbudsjettet skal settes opp i balanse og være realistiske, fullstendige og oversiktlige.

4.2 Generelle rammebetingelser

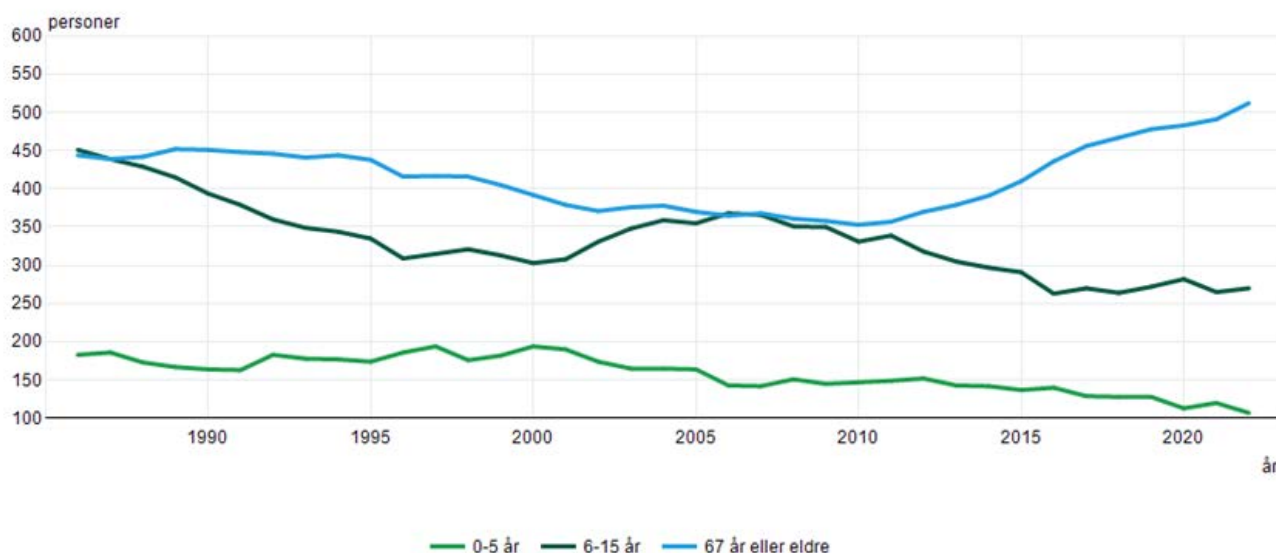
4.2.1 Statsbudsjettet

Dessverre var Gjerstad igjen en av de største taperne i årets statsbudsjett. Vekst i frie inntekter er stipulert til 2,0 %, mens lønns- og prisvekst (deflator) er beregnet til 3,7 %. Differansen på 1,7 % utgjør reelt sett et tap på om lag kr 3,1 mill. fra 2022 til 2023. De 2 foregående år var tilsvarende negativ differanse henholdsvis 1,2 % og 1,4 %, hvilket betyr at vi bare i løpet av de 3 siste år har tapt om lag 4,3 % av våre frie inntekter.

4.2.2 Befolkningsutvikling

Folketallet i Gjerstad har gjennom mange år ligget i underkant av 2 500, med relativt små endringer fra år til år. Befolkningssammensetningen har imidlertid endret seg radikalt de siste årene. Dette kan illustreres ved nedenstående grafer, som viser endring i antall innbyggere i henholdsvis barnehage- og skolealder, samt personer over 67 år i perioden 1986-2022. Det totale innbyggertallet per 01.07.2022, altså datoen som danner grunnlaget for rammetilskudd i 2023, var med 2.430 innbyggere det laveste Gjerstad har hatt i nyere tid.

07459: Befolkning, etter alder og år. Gjerstad, Personer.



Kilde: Statistisk sentralbyrå

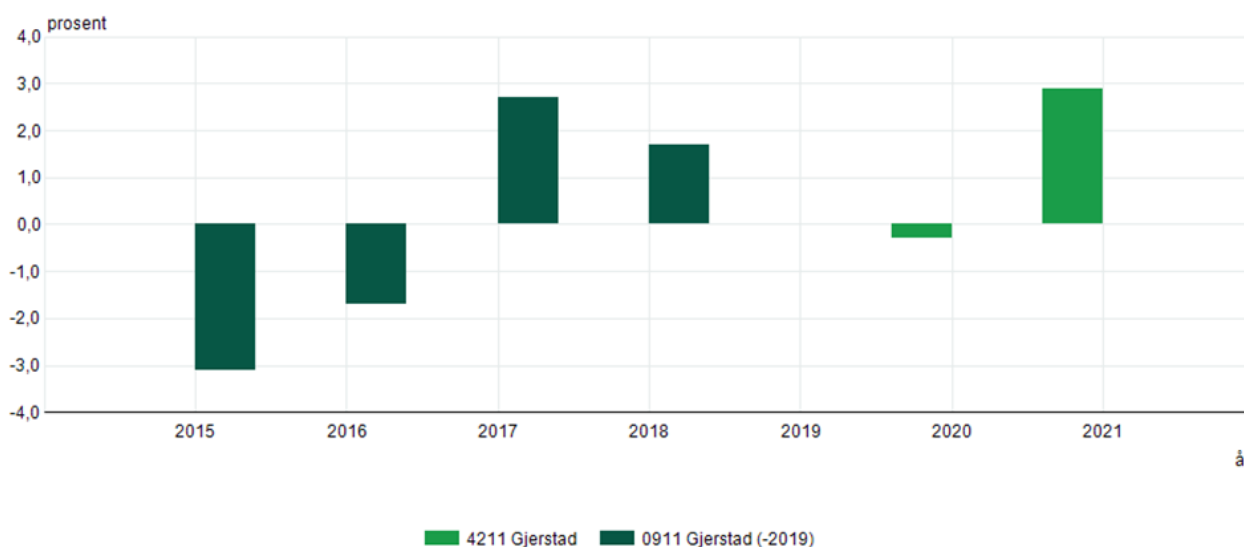
De store endringene i befolkningssammensetning vi har sett de senere årene, vil nødvendigvis kreve endringer i kommunens tjenestetilbud og om-disponering av ressurser mellom sektorer. Ved åpningen av nye Abel skole i 2019 fikk vi på plass en skolestruktur tilpasset dagens og fremtidens elevtall, slik at ressursene

kan utnyttes optimalt med tanke på kvalitet i skolen. 2020 ble første hele driftsår for den nye skolen, noe som muliggjorde en betydelig mer kostnadseffektiv drift enn tidligere. Helse- og omsorgssektoren har i de senere år blitt «hengende etter» budsjettmessig, ved at den store økningen i antall eldre og pleietrengende ikke i tilstrekkelig grad har gjenspeilet seg ved tildelingen av budsjetttrammer. Ved de siste års budsjettprosesser har dette misforholdet blitt forsøkt rettet opp, ved at denne sektoren i motsetning til andre har fått en marginal realøkning i sin ramme. Dette har vist seg ikke å være tilstrekkelig, og det har i budsjettprosessen for 2023 vært lagt vekt på å styrke denne sektoren mer enn hva som har vært tilfellet i tidligere år.

4.3 Gjerstad kommunes økonomiske situasjon

Kommunens netto driftsresultat har de senere årene utviklet seg slik:

12134: Utvalgte nøkkeltall for kommuneregnskap, kommunekonsern, etter region og år. Netto driftsresultat i prosent av brutto driftsinntekter (prosent).



Kilde: Statistisk sentralbyrå

De store underskuddene i 2015 og 2016 var resultat av bevisste politiske prioriteringer, og samlet sett endte disse 2 årene omtrent i henhold til budsjett. Derimot ble det fra 2017 gjort grep som igjen bragte netto driftsresultat i positivt lende. Dette var mulig ved en kombinasjon av øket eiendomsskatt og realnedgang i enhetenes rammer. Utfordringene som fulgte av tidligere års svært ekspansive budsjetter anså man med dette som løst, noe som dessverre skulle vise seg å være midlertidig. Stortinget gjorde fra og med skatteåret 2020 betydelige innstramminger i muligheten til å skrive ut eiendomsskatt. Dette medførte et tap på kr 4,7 mill. i 2020, økende til 5,6 mill. fra og med 2021. Resultatet i 2021 ble «reddet» av ekstraordinært høye skatteinntekter mot slutten av året, noe som ga et betydelig høyere overskudd enn budsjettet.

Marginene i økonomiplanen er så små at en stram budsjettstyring vil være påkrevet, og det vil ikke finnes rom for nye kostnadskrevende tiltak i perioden.

Muligheten for økning av egne inntekter er på det nærmeste uttømt, ved at eiendomsskatten i hele planperioden forutsettes utskrevet med lovens maksimalsats. Eneste mulighet for å bringe samsvar mellom inntekter og utgifter er følgelig reduksjon i enhetenes rammer, og nødvendige innsparinger vises i bevilgningsoversikt drift - netto per enhet.

4.4 Disposisjonsfond

Gjerstad kommunes generelle disposisjonsfond utgjorde ved inngangen til 2022 om lag kr 10,6 mill. Av dette er om lag kr 0,3 mill. vedtatt brukt i 2022. I tillegg vil et eventuelt negativt budsjettavvik i 2022 måtte dekkes inn.

Økonomiplanen forutsetter at det i kommende 4-årsperiode avsettes relativt beskjedne beløp til fond, med unntak av 2023 og 2024 hvor det ventes ekstraordinære utbytteinntekter fra Å Energi. Ideelt sett burde det vært budsjettert avsetning til fondet på om lag kr 5 mill. hvert år for å følge Teknisk beregningsutvalg sin anbefaling for god kommuneøkonomi (netto driftsresultat på 1,75 %), men det har ikke vært mulig å finne rom for dette. Det vil følgelig være nødvendig med en særdeles stram budsjettstyring de kommende årene, da vi vil ha svært begrensede midler til å dekke opp eventuelle uforutsette utgifter.

4.5 Finansielle måltall

Kommunestyret gjorde 30.04.2020 følgende vedtak:

Som handlingsregler for Gjerstad kommunes budsjettarbeid fra og med budsjettåret 2021 skal følgende finansielle måltall legges til grunn:

- 1. Netto driftsresultat skal hvert år i økonomiplanperioden være positivt, og i gjennomsnitt for de 4 årene utgjøre minimum 1,75 % av brutto driftsinntekter.*
- 2. Disposisjonsfond fratrukket akkumulert premieavvik skal senest ved utløpet av år 3 i økonomiplanperioden utgjøre minimum 5 % av brutto driftsinntekter.*

I 2023 vil netto driftsresultat utgjøre 1,72 %, mens gjennomsnittet for 4-årsperioden vil være 0,8 %. Målet om disposisjonsfond tilsvarende 5 % av brutto driftsinntekter vil være nådd ved utløpet av 2023.

4.6 Utbytte Å Energi (tidligere Agder Energi)

Kommunestyret gjorde 19.05.2022 følgende vedtak:

Kommunedirektøren legger følgende til grunn for fremtidige budsjettprosesser:

- 1. Dersom utbytte fra Agder Energi overstiger kr 4.000.000 avsettes overskytende til generelt disposisjonsfond.*
- 2. Dersom utbytte fra Agder Energi utgjør mindre enn kr 4.000.000 hentes differansen mellom dette beløpet og faktisk utbytte fra generelt disposisjonsfond i den grad dette finnes.*

Det er hvert år i økonomiplanen forutsatt at utbyttet vil overstige nevnte kr 4 mill, og avsetning av overskytende til disposisjonsfond fremgår av linje 20 i Bevilgningsoversikt drift.

4.7 Driftsbudsjett og rammer til enhetene

Sett under ett vil kommunens driftsnivå være noe høyere i 2023 enn i 2022, men dette må ses i sammenheng med at vi nå igjen bosetter flyktninger i Gjerstad. Fordelingen mellom sektorer er også til dels betydelig endret, for å gjenspeile de raske demografiendringene vi nå opplever.

Det er i budsjettet lagt til grunn at investeringene fordeler seg jevnt gjennom året, slik at vi kun får halvårseffekt av renten i investeringsåret. Hva avdrag angår, er det for alle aktivaklasser benyttet maksimal avdragstid i henhold til kommuneloven og regnskapsforskriften. Det er forutsatt at avdragene først begynner å løpe året etter at investeringen er foretatt.

Det er i nedenstående tabeller benyttet 2023-kroner, beløpene er altså IKKE inflasjonsjustert.

Alle tall, både i bevilgningsoversiktene og investeringsprogrammet, er angitt i hele kr 1 000.

BEVLINGNOVSERSIKT DRIFT							
		HANDLINGSPROGRAM-PERIODEN (2023-KR)					
		R-2021	B-2022	2023	2024	2025	2026
1	Rammetilskudd	-119 624	-115 420	-120 733	-120 487	-120 425	-120 427
2	Inntekts- og formuesskatt	-60 138	-57 110	-60 612	-60 612	-60 612	-60 612
3	Eiendomsskatt	-7 147	-7 420	-8 020	-8 620	-9 220	-9 820
	3.1 Verker og bruk / næringseiendom		-3 190	-3 410	-3 630	-3 850	-4 070
	3.2 Bolig og fritidsbolig		-4 230	-4 610	-4 990	-5 370	-5 750
4	Andre generelle driftsinntekter	-9 627	-5 200	-12 380	-13 120	-11 730	-11 330
	4.1 Integreringstilskudd		-4 160	-11 350	-12 100	-10 710	-10 310
	4.2 Kompensasjonsordninger Husbanken		-1 040	-1 030	-1 020	-1 020	-1 020
5	Sum generelle driftsinntekter	-196 536	-185 150	-201 745	-202 839	-201 987	-202 189
6	Sum bevilgninger drift, netto	162 722	157 850	172 810	172 060	170 870	170 660
7	Avskrivninger	15 881	17 000	17 000	17 000	17 000	17 000
8	Sum netto driftsutgifter	178 603	174 850	189 810	189 060	187 870	187 660
9	Brutto driftsresultat	-17 933	-10 300	-11 935	-13 779	-14 117	-14 529
10	Renteinntekter	-2 384	-720	-1 840	-1 740	-1 680	-1 520
11	Utbytter	-2 205	-2 360	-9 260	-6 900	-4 140	-4 140
12	Gevinster og tap på finansielle omløpsmidler						
13	Renteutgifter	8 667	8 000	11 555	11 133	10 639	10 120
	13.1 Fastrente 140 mill, 1,48 % til 05.06.2030		2 072	2 072	2 072	2 072	2 072
	13.2 Fastrente 130 mill, 2,98 % til 09.09.2027		3 874	3 874	3 874	3 874	3 874
	13.4 Renteutgifter eksisterende gjeld (p.t.-rente)		1 836	4 600	3 340	2 250	1 153
	13.5 Renteutgifter ny gjeld (p.t.-rente)		218	1 009	1 847	2 443	3 021
14	Avdrag på lån	21 000	22 240	23 220	24 682	25 897	26 761
	14.1 Avdrag på eksisterende gjeld		22 240	23 220	23 220	23 220	23 220
	14.2 Avdrag på ny gjeld		0	0	1 462	2 677	3 541
15	Netto finansutgifter	25 078	27 160	23 675	27 175	30 716	31 221
16	Motpost avskrivninger	-15 881	-17 000	-17 000	-17 000	-17 000	-17 000
17	Netto driftsresultat	-8 736	-140	-5 260	-3 604	-401	-308
18	Overføring til investering						
19	Netto avsetninger til eller bruk av bundne driftsfond	-146					
20	Netto avsetninger til eller bruk av disposisjonsfond	8 828	140	5 260	3 604	402	308
21	Dekning av tidligere års merforbruk	54					
22	Sum disp. eller dekning av netto driftsresultat	8 736	140	5 260	3 604	402	308
23	Fremført til inndekning i senere år (merforbruk)	0	0	0	0	0	0

Skatt og rammetilskudd er budsjettert i henhold til KS' prognosemodell datert 10.10.2022.

Utbytte Å Energi er budsjettert i henhold til selskapets resultat i 2021. De ekstremt høye overskuddene her kan ventes å være forbigående, både grunnet lavere strømpriser på sikt og en betydelig økning av grunnrenteskatten.

Den kraftige oppgangen i integreringstilskudd skyldes et stort antall bosatte flyktninger fra Ukraina. 30 ble bosatt allerede i 2022, og til grunn for beregningene ligger at ytterligere 15 vil bosettes i 2023.

Det forutsettes at alle eiendomsskattetakster oppjusteres 10 % i 2023, og ytterligere 10 % hvert av årene i planperioden.

RAMMER TIL ENHETENE

BEVLINGSOVERSIKT DRIFT - NETTO PER ENHET							
		HANDLINGSPROGRAM-PERIODEN (2023-KR)					
		R-2021	B-2022	2023	2024	2025	2026
10	Stab	13 385	12 490	12 240	12 060	11 820	11 700
20	Interkommunal barneverntjeneste	5 304	6 500	6 500	6 500	6 500	6 500
30	Helse og omsorg	70 111	64 600	70 500	71 200	71 900	72 600
40	Abel skole	31 456	30 070	30 370	29 910	29 310	29 020
50	Samfunnsenheten	12 869	11 530	11 300	11 130	10 910	10 800
60	Visedal barnehage	13 517	14 100	15 620	15 390	15 080	14 930
70	NAV	9 967	10 490	17 100	16 840	16 500	16 340
80	Politisk virksomhet	2 175	2 110	2 450	2 410	2 360	2 340
12	Tilskudd livssynsorganisasjoner	1 090	1 050	1 030	1 010	990	980
15	Felles	2 848	4 910	5 700	5 610	5 500	5 450
	Fordelt til drift	162 722	157 850	172 810	172 060	170 870	170 660

Stab har fra 2022 til 2023 reelt sett fått redusert sin ramme betydelig, men samtidig er om lag kr 700.000 i IKT-kostnader (fagsystemer) flyttet til øvrige enheter.

Den interkommunale barneverntjenesten har samme nominelle ramme i 2023 som i 2022, altså en realnedgang tilsvarende deflator på 3,7 %. Øvrige kommuners andel budsjetteres som en inntekt i tjenestens rammeområde. Det som vises i tabellen er altså Gjerstads andel av totalkostnaden, som utgjør 12,8 %.

Helse og omsorg opplever et stadig økende behov for tjenester, og det forutsettes at enheten i løpet av året finner muligheter for mer kostnadseffektiv drift. Likevel er det en kjensgjerning at demografiutviklingen vil kreve stadig mer omfattende helsetjenesten, og Helse og omsorg forutsettes som eneste å få en realøkning i sin ramme hvert år i planperioden.

Abel skole planlegger en marginal bemanningsreduksjon i 2023, men vil i all hovedsak kunne drives som i 2022.

Samfunnsenhetens ramme vil i 2023 ha svært begrenset rom for bygningsvedlikehold, slik at mye av dette arbeidet må «settes på vent» inntil kommunens økonomiske situasjon er bedret.

Kommunedirektøren har ikke funnet mulighet til å sette av midler til 40% kommunal egenandel for drift av frivilligsentralen i 2023 uten å ytterligere redusere enhetenes rammer. Kommunestyret oppfordres til å finne inndekning for ca. 350.000 kroner i 2023, dersom frivilligsentralen skal drives videre.

Kommunedirektøren har tatt høyde for noe økning av driftstilskudd til Gjerstad IL i forbindelse med revisjon av eksisterende driftsavtale for kommunale idrettsanlegg.

Det forutsettes at Visedal barnehage innenfor rammetildelingen praktiserer løpende opptak av barn gjennom året, i tillegg til hovedopptaket, under forutsetning av at dette kan gjøres innenfor forsvarlig drift.

NAV har fra 01.01.2022 vært drevet som et interkommunalt samarbeid med Tvedestrand som vertskommune. Den kraftige oppjusteringen av rammen fra 2022 til 2023 skyldes økte utgifter til introduksjonsstønad og flyktningarbeid, som følge av bosetting av et relativt stort antall flyktninger fra Ukraina.

Under Politisk er formannskapetets disposisjonskonto videreført med kr 100.000. Den store økningen i rammen skyldes i hovedsak en ny post «Til disposisjon for kontrollutvalget» kr 200.000. Det samme utvalget har ellers budsjettert i alt kr 125.000 til møtegodtgjørelse, kurs og andre utgifter; poster som i regnskapet for 2021 utgjorde i alt kr 41.812.

Rammen for «Tilskudd livssynsorganisasjoner» i sin helhet tilskudd til Gjerstad sokn, da Staten tidligere har overtatt finansieringen av tros- og livssynssamfunn utenfor Den norske kirke. I tillegg til direkte tilskudd kommer kommunal tjenesteyting stipulert til kr 328.000.

Rammeområde 15 Felles inkluderer avsetning kr 3 mill. til dekning av 7/12 av lønnsoppgjør 2023 (forutsatt virkningsdato 01.05.2023). Avsetningen vil etter alle solemerker kun dekke drøyt halvparten av den faktiske kostnaden, og det forutsettes følgelig at enhetene selv finner inndekning for resterende innenfor sine rammer.

Som følge av lavere rammetilskudd og økte finansutgifter utover i planperioden, er det for årene 2024-2026 forutsatt generell realnedgang i enhetenes rammer, med unntak av Helse og omsorg hvor det forutsettes en marginal økning.

Som en gest til alle kommunens ansatte som gjennom hele året gjør en fantastisk jobb for våre innbyggere, er det også i hele planperioden forutsatt å ta den beskjedne kostnaden det er å videreføre den hyggelige tradisjonen med julebord og medarbeiderdag.

5.0 INVESTERINGSPROGRAMMET

Linje	Berettiget MVA-kompensasjon	2023	2024	2025	2026
1	Helse og omsorg, ny varmesentral og solceller	6 600			
2	Helse og omsorg, Hoppehagen 31, uteområde og innredning / isolasjon garasje		500		
3	Helse og omsorg, oppgradering og HMS-tiltak institusjon	850			
4	Helse og omsorg, utstyr, inventar og velferdsteknologi	700	700	700	700
5	Helse og omsorg, Hoppehagen 22, grillhytte og treplating	110			
6	Helse og omsorg, bytte til elbiler hjemmetjenesten, installasjon ladere	400			
7	Adgangskontrollsystem kommunehus og barnehager		300		
8	Beredskapstiltak	250	150	150	150
9	Brannstasjon	10 000	10 000		
10	Ny atkomst / bro Sandåkerhølen		500		
11	Dagsturhytta med grunnarbeid og kjøp av arealer (se tilskudd under "Oppsummering")	1 200			
12	Sanitæranlegg Klokkargården		2 000		
13	Stor snøfres, stasjonert ved Abel skole	250			
14	Abel skole, fastmontert lyd- og bildeanlegg i aulaen		150		
15	Abel skole, bygging av praktisk-estetiske rom i den gamle gymsalen		700		
16	Abel skole, digitale tavler	420			
17	Abel skole, nytt tak svømmehall og helsestasjon	3 200			
18	Nytt biblioteksystem	120			
19	Geovekst, FKB-B oppgradering (eiendomsdatabase)	150			
20	Oppgradering veier	1 800	1 800	1 800	1 800
21	Visedal barnehage, oppgraderingstiltak inne- og uteområder HMS	150			
22	Visedal barnehage, energibesparende tiltak Renstøl		100		
23	Visedal barnehage, kjøkkeninnredning Alvheim		150		
24	Visedal barnehage, ventilasjon og oppvarming			200	
25	Stortorg Brokelandsheia			5 000	5 000
26	Driftssentral, tilbygg		1 850		
27	El-varebil og ladestasjon utedrift		550		
28	Vinterdekk og felger traktor	150			
29	Utbedringer kirke og kirkegård	550	1 800	1 000	
30	Legevakt og Kommunal øyeblikkelig hjelp, eierandel bygg Arendal	3 500	800		
31	Utredning oppvekstsenter	300			
32	Klatrevegg Torbjørnshall			1 600	
33	Oppgradering Almuestaua 2. etg., varmepumper og el-installasjon	120			
	Sum berettiget MVA-kompensasjon	30 820	22 050	10 450	7 650
	Ikke berettiget MVA-kompensasjon	2023	2024	2025	2026
34	Kjøp areal bolig- og næringsformål	10 000	10 000	10 000	10 000
35	Bygging / kjøp utleieboliger	8 000	8 000	8 000	8 000
36	Rive Gjerstad skole	1 600			
37	Reguleringsplan Glimmeråsen B3 og B4	600			
	Sum ikke berettiget MVA-kompensasjon	20 200	18 000	18 000	18 000
	Vann / avløp (selvkostområdene)	2023	2024	2025	2026
38	Oppgradering vannledningsnett	600	600	600	600
39	Oppgradering avløpsnett	400	400	400	400
40	Flytte radiobase driftskontrollanlegg fra Gjerstad skole	250			
	Sum vann / avløp (selvkostområdene)	1 250	1 000	1 000	1 000
	Salg av tomter	2023	2024	2025	2026
41	Salg næringstomter	-500	-500	-500	-500
42	Salg boligtomter	-1 200	-1 200	-1 200	-1 200
43	Salg kommunale formålsbygg og boliger	-2 000	-2 000	-2 000	-2 000
	Sum salg av tomter	-3 700	-3 700	-3 700	-3 700
	Annet	2023	2024	2025	2026
44	KLP - Egenkapitaltilskudd	700	700	700	700
45	Startlån	10 000	10 000	10 000	10 000
	Sum annet	10 700	10 700	10 700	10 700
	Oppsummering	2023	2024	2025	2026
46	Sum investeringer (inkl. egenkapital KLP)	52 970	41 750	30 150	27 350
47	Utlån (startlån)	10 000	10 000	10 000	10 000
48	Mottatt MVA-kompensasjon (til reduksjon låneopptak)	-8 160	-4 410	-2 090	-1 530
49	Mottatte tilskudd og spillemidler (til reduksjon låneopptak)	-4 400			
50	Sum salg av tomter / annet (avsettes ubundet inv.fond)	-3 700	-3 700	-3 700	-3 700
51	Avsetning ubundet inv.fond (salg av tomter / bygninger)	3 700	3 700	3 700	3 700
52	Sum bruk av ubundet investeringsfond (KLP)	-700	-700	-700	-700
53	Låneopptak til investeringer	-41 710	-36 640	-27 360	-25 120
54	Låneopptak til videreutlån (startlån)	-10 000	-10 000	-10 000	-10 000
	Kontrollsum	0	0	0	0

Omtale av noen av tiltakene i investeringsprogrammet for 2023

Helse og omsorg, ny varmesentral, solceller	Nytt varmesentralanlegg og solceller på tak. Investeringen bør iverksettes så snart som mulig for inntjening mens strømprisen er på høyt nivå.
Helse og omsorg, HMS-tiltak institusjon	Varmepumpe personalrom, oppgradering kjøkken for å få hygieniske forsvarlige overflater, lyd- og bildeanlegg i kantine og oppgradering av pasientrom
Helse og omsorg – utstyr og inventar	Det er årlige behov for utskiftning/oppgradering av utstyr/inventar som blir utslitt/ødelagt.
Helse og omsorg - Velferdsteknologi	Alle søknader om omsorgstjenester vurderes opp mot om søkeren har behov for bruk av velferdsteknologi, og om dette kan utsette behov for andre, mer omfattende og kostnadskrevende tjenester.
Helse og omsorg, Hoppehagen 22, grillhytte og platting	Mål om å skape en god og hyggelig atmosfære for beboerne
Helse og omsorg, bytte til elbiler hjemmetjenesten (leasing), installasjon ladere	Vurdere å kjøpe bilene som leases nå, og kjøpe nye el-biler i 2024
Beredskapstiltak	Hvert år bør det foretas investeringer i begrenset omfang, som øker Gjerstadsamfunnets evne til å mestre en krise- eller beredskapssituasjon. Behov for anskaffelser det enkelte år vurderes av kommunedirektør/beredskapskoordinator og Samfunnsenheten. I 2023 prioriteres bl.a. tilkobling for mobilt aggregat kommunehus.
Brannstasjon	Kommunen må bygge ny brannstasjon for å imøtekomme krav til sanitærfasiliteter satt av Arbeidstilsynet, likeledes må det være tilstrekkelig garasjeplass til ny tankbil og til annet nytt utstyr.
Dagsturhytta kommunal egenandel, grunnarbeid og kjøp av areal	Kommunestyret har i juni 2021 vedtatt tilslutning til Dagsturhytteprosjektet på Agder, med oppføring i 2023. Egenandel, grunnarbeid og kjøp av areal utgjør ca. kr. 300.000. Øvrig finansiering er tilskudd fra Agder fylkeskommune og spillemidler som samlet utgjør noe over kr. 900.000.
Stor snøfres, stasjonert ved Abel skole	Flere steder rundt byggene ved Abel er det vanskelig å komme til med stort utstyr, og at snøfreseren må ha veldig god kastelengde for å bli kvitt snøen. Derfor en såpass kostnad.
Abel skole, digitale tavler	Ved innflytting i nytt barneskolebygg ved Abel skole ble det ikke kjøpt inn nytt utstyr, men benyttet gamle Smart Boards med projektorer fra de eksisterende barneskolene. Teknologien med projektorer opp mot undervisningstavler er nå foreldet, lite miljøvennlig og meget krevende å holde i drift. Nye trykkfølsomme digitale tavler gir langt bedre og skarpere bilde, mindre støy.
Abel skole, nytt tak svømmehall/helsestasjon	Vedtatt i 2022, slutføres i 2023.
Nytt biblioteksystem	Dagens biblioteksystem er en gammel løsning som fases ut. Dette er en felles anskaffelse som Gjerstad kommune er en del av og det nye systemet skal bidra til bedre samarbeid mellom bibliotekene, samt mer effektive måter å formidle på.
Geovekst, FKB-B oppgradering	Oppgradering av kartdatabase for infrastruktur
Visedal barnehage, oppgraderingstiltak innomhus og uteområder HMS	Deler av uteområdet trenger oppgraderinger av sikkerhetshensyn for barn ved lek.
Vinterdekk og felger traktor	Det blir mye kjøring på asfalt mellom de tekniske anleggene, og vinterdekk vil spare store kjettingkostnader.

Oppgradering Almuestaua 2. etg, varmpumper og el. installasjon	Ny varmpumpe vil være energibesparende, og det samme vil gjelde ved utskifting til led-belysning.
Utbedringer kirke og kirkegård	Foreslått i de enkelte år: 2023 Oppgradering lydanlegg, nye plenklippere 2024 Elektrifisering kirkeklokker, sprinkleranlegg kirken 2025 Utvidelse av kirkegård og etablering av minnelund
Legevakt og Kommunal øyeblikkelig hjelp, eierandel bygg Arendal	Nytt bygg for Arendal interkommunale legevakt Forholdene ved dagens legevakt i kjelleretasjen ved Sørlandet sykehus Arendal er kummerlige. Skjerming av pasienter og sikkerhet for medarbeiderne er ikke tilfredsstillende. Personvern hensyn kan ikke ivaretas. Det er planlagt et bygg som i tillegg til legevakt for regionen, som også omfatter Nissedal og Fyresdal, skal gi plass til det interkommunale KØH-tilbudet og til en avklaringsavdeling for Arendal kommune. Bygget er planlagt i tett samarbeid med arbeidstakere og brukere. Det forventes ferdig i løpet av 2023. Kommunene har besluttet at finansieringen av de deler av bygget som skal ha interkommunale funksjoner skal fordeles mellom medlemmene i Østre Agder-samarbeidet ut fra befolkningsandel ved byggeprosjektets start. Forpliktelsen for de deltakende kommuner inntreer fra 1/7-2023 med 80% i 2023 og resterende 20% i 2024.
Utredning oppvekstsenter	Tidligere vedtatt gjennomført i 2022, ble ikke gjennomført pga. uavklart vedr. trase for ny E-18 og kapasitetsutfordringer internt.

6.0 DRIFTSDEL – resultatenshetenes 4- og 1-årsplaner

6.1 Stab

Faktaopplysninger

Staben er en støtteenhet for Gjerstad kommune som organisasjon. Oppgavene er støtte til enhetene og ansatte innenfor økonomi, regnskap, lønn, personal, pensjon, forsikring, innkjøp, arkiv, politisk sekretariat, post, sentralbord, informasjon, HMS/internkontroll, organisasjonsutvikling og IKT/telefoni. Staben er også støtteenhet for politiske beslutningsorgan.

4-ÅRSPLAN

Hovedutfordringer

Bemanningen er lav slik at det er utfordringer å opprettholde vanlig drift og god kvalitet på tjenesten. Flere fagfelt er sårbare ved fravær, da staben ikke har nok personell til å overlapse hverandre på en god nok måte.

Staben skal medvirke til gode og konstruktive prosesser knyttet til organisasjons- og tjenesteutvikling. Dette er en utfordring i en situasjon der kravet til tjenestene stadig endres når det gjelder ny teknologi, nye oppgaver og stramme økonomiske rammer.

Hovedtiltak

Staben skal bidra til aktiv medvirkning og involvering av ansatte, tillitsvalgte, brukere og politikere gjennom ulike utvalg, i alle prosesser knyttet til endringer i økonomiske rammer, oppgaver og tjenestetilbud. Staben må fortsatt se på hvor mye den skal involveres i de enkelte prosesser framover, og justere tjenestetilbudet etter bemanningen.

Staben skal ha et vedvarende fokus på reduksjon av sykefravær i nært samarbeid med enhetene, bedriftshelsetjenesten og NAV Arbeidslivssenter.

Staben skal sammen med enhetene arbeide målbevisst med å skape et godt og utviklende arbeidsmiljø og medvirke til å videreutvikle en solid organisasjonskultur.

ÅRSPLAN FOR 2023

Mål

Medvirke til et godt arbeidsmiljø i hele organisasjonen.

Tiltak

- Bistå enhetene med arbeidsmiljøtiltak.
- Medarbeiderdagen gjennomføres i samarbeid mellom flere enheter, med fokus på arbeidsmiljø og utdeling av arbeidsmiljøpris.
- Gjennomføre lønnsforhandlinger i tråd med god forhandlingskikk og i et godt forhandlingsklima sammen med de ansattes organisasjoner.

Mål

Være en aktiv medspiller for alle enhetene i kommunen.

Tiltak

- Videreføre årlige samarbeidsmøter med enhetene og andre møter etter behov.
- Bistand i personalsaker/spørsmål.

Mål

Fremme kvalitet på tjenestene og faktorer for jobbnærvær.

Tiltak

- Medvirke til å oppnå ønsket stillingsstørrelse for alle.
- Utvikle samarbeidet med enhetene, bedriftshelsetjenesten og NAV/Arbeidslivssenteret for å redusere sykefraværet.

Mål

Medvirke til et godt samarbeid med de ansattes organisasjoner.

Tiltak

- Jevnlig samarbeid med de ansattes organisasjoner.

Mål

Fremme kompetanseheving og kompetansedeling.

Tiltak

- Ta initiativ til oppstart av arbeid med overordnet kompetanseplan.

Mål

Gi god service og informasjon til kommunens befolkning, politikere og ansatte.

Tiltak

- Nødvendig oppdatering av intranett, hjemmeside og sosiale medier.
- Gi politikerne den informasjon som er nødvendig for at folkevalgtoppgaven kan utføres på en god og effektiv måte.

Mål

Øke bruken av elektronisk kommunikasjon med kommunens befolkning.

Tiltak

- Så langt mulig besvares saker og henvendelser elektronisk i stedet for på papir, da dette er raskere og mer kostnadseffektivt.

6.2 Politisk virksomhet

Politisk virksomhet har egen ramme. I denne rammen er det avsatt midler for godtgjørelse til ordfører og varaordfører, godtgjørelse til alle folkevalgte, tapt arbeidsfortjeneste og reisegodtgjørelse. Her settes det også av utgifter til kontrollutvalg med sekretariat. Det avsettes beløp til formannskapetets disposisjon. Det er ikke satt av spesielle budsjettsummer for eldreråd, råd for mennesker med nedsatt funksjonsevne og ungdomsråd.

6.3 Abel skole – med helsestasjon/skolehelsetjeneste

4-ÅRSPLAN

Visjon: Skolen for alle - respekt, trivsel og mestring

Elevene skal trives på skolen, bli sett og få best mulig læringsutbytte. Elevenes opplæring blir utført i et samspill mellom skole, foresatte, elever og lokalsamfunn.

Hovedutfordringer for Abel skole

Tidlig innsats/forebygging

Abel skole har som mål å sikre at elevene greier å fullføre videregående skole, blir aktive deltakere i yrkeslivet eller starter på videre studier. Forskning viser at de første leveår betyr mest for menneskets utvikling. Elevene har en lovbestemt rett til tilpasset opplæring. Derfor må skolen påregne å bruke betydelige ressurser på tidlig innsats. Samtidig må det arbeides systematisk fra 1. til 10. klasse med de grunnleggende ferdighetene.

Når skolen ser at elever sliter, faglig eller sosialt, skal det så raskt som mulig settes inn tiltak. Tiltak skal igangsettes uavhengig av hvilket klassetrinn eleven er på. Kommunen må, også i framtiden, ha en organisering som gjør det mulig å ha et tett samarbeid med PPT, barnevernet, helsestasjon, flyktningetjenesten og NAV. Det må settes av nok ressurser til å gjennomføre programmer som "Kjærlighet og grenser", MOT" og SAMM (Systematisk arbeid med mestring, motivasjon og medvirkning). Disse programmene er med på å sikre elevene et godt psykososialt arbeidsmiljø og er viktige i arbeidet med livsmestring.

Et godt psykososialt miljø for alle elevene

Ingen elever skal risikere å få skolegangen sin ødelagt på grunn av mobbing. Det skal alltid arbeides målbevisst og langsiktig for at Abel skole skal være mobbefri. Skolen har plan for trygt og godt skolemiljø (§9A). Abel skole bruker planen for trygt og godt skolemiljø (§9A) som rettesnor i arbeidet sitt mot mobbing. Skolen skriver aktivitetsplaner for elever som ikke opplever å ha det trygt og godt på skolen. Elever og foresatte skal få god informasjon om sine rettigheter.

Elevundersøkelsen gjennomføres en gang hvert år. I tillegg har skolen en egen lokal trivselsundersøkelse som gjennomføres tre ganger i året. Resultatene blir fulgt opp både individuelt med elevene, i personalet, i foreldremøter og i utviklingssamtaler.

Skole- hjem samarbeid

Det er de foresatte som har hovedansvaret for elevenes oppvekst og læring. Skolen må bevisstgjøre de foresatte på deres rolle og legge til rette for et godt samarbeid med skolen. Dette sikres ved å bruke FAU, samarbeidsutvalget (SU) og skolemiljøutvalget (SMU) aktivt. Det skal gjennomføres to foreldremøter og to utviklingssamtaler hvert år. Foreldrepålogging i VISMA Flyt skal sikre et mer aktivt skole-hjem samarbeid og fungerer meget godt i det daglige. Abel skole skal legge ut viktig informasjon på kommunens – og skolens hjemmeside.

Kunnskapsformidling

For at elevene skal oppnå et kunnskapsnivå som fører til at de fullfører og består videregående skole, må et høyt læringstrykk prioriteres. Alle elevene skal få et best mulig undervisningstilbud, oppleve god veiledning og at de blir satt krav til. Arbeidsmetodene skal være varierte og basert på prinsippet PRUV – praktisk, relevant, undersøkende og variert.

Spesialundervisning/tilpasset opplæring

Det jobbes kontinuerlig for å få ned den samlede spesialundervisningen. Det samarbeides mellom skole, foreldre, PPT og skoleeier for å få det til. Resurser til god tilpasset opplæring og tidlig innsats må sikres.

Ivaretagelse av minoritetsspråklige elever

Gjerstad kommune har gjennom flere år tatt imot nye flyktninger og prioritert barnefamilier. Disse barna må gis et tilfredsstillende undervisningstilbud slik at de kan fullføre en videregående opplæring og få seg en utdanning. Kommunens enheter må samarbeide om et godt tilbud til disse barna. Utfordringene har vært størst når barnefamilier på kort varsel kommer til Gjerstad.

Kompetanseheving

Det må arbeides med kompetanseheving og skolering for å ha en lærerstab som tilfredsstillende kravene til kompetanse. Utdanningsdirektoratets satsing "kompetanse for kvalitet" fases ut og vil bli erstattet av ny ordning. De kommende årene vil skolen prioritere ansatte som ønsker å ta videreutdanning i begynneropplæring, da dette er et behov ved skolen og i tråd med kommunens satsing på tidlig innsats.

Fagfornyelsen

Fra høsten 2020 ble fagfornyelsen innført på skolen. Dette er et stort løft for Abel skole. Skolen kommer til å bruke tid i årene framover på å bli godt kjent med planverket. Høsten 2022 jobbes det med å styrke skolens felles praksis og helhetlig løp fra 1.-10.trinn.

DEKOMP

Skolen er med på desentralisert kompetanseheving (DEKOMP) i samarbeid med UiA. For skoleåret 2022/2023 følger vi ingen kompetansepakker da det er andre kommuner i samarbeidet sin tur. Enheten jobber derfor etter eget initiativ med å styrke skolens felles praksis.

Rekruttering

Det har de siste årene vært mange og gode søkere i forbindelse med utlysning av stillinger.

«Vi bryr oss SAMMEN – for barn og unge i Gjerstad kommune» er en paraply for kommunens satsinger rundt barn som bekymrer. Alle enheter som arbeider med barn og unge i Gjerstad kommune er med på dette tverrfaglige opplegget. Målet med prosjektet er å heve kompetansen om tidlig identifikasjon og tidlig intervensjon blant ansatte som kommer i kontakt med barn og unge som lever i risikoutsatte livs- og familiesituasjoner. Videre arbeid vil være å utvikle og implementere rutiner for hvordan gå fra bekymring til handling i den enkelte avdeling eller på tvers av fagavdelinger i kommunen. Arbeidet er gått fra å være BIR (barn i rusfamilier) til BTI (Bedre tverrfaglig innsats). I tillegg er skolen en del av kommunens andre satsing under samme paraply, som heter helsefremmende skoler og barnehager.

Gjennom denne satsingen er Abel skole trivselsleder-skole. Satsingen er et systematisk opplegg rundt aktivitet i storefriminnutt for alle elever fra 1.-10. klasse. Opplegget er koplet sammen med MOT og de inkluderende verdiene her. Elever skal sikres aktivitet og trivsel sammen med andre. Alle skal kjenne på at de er inkludert på Abel skole.

MOT- Gjerstad kommune er en MOT-kommune. Prosjektet er tverrfaglig og styrker ungdommene når det gjelder å være trygge på seg selv. Målet er at MOT skal skape robust ungdom som inkluderer alle. Viktige prinsipper er: MOT til å leve, MOT til å bry seg og MOT til å si nei.

SFO

Skolefritidsordningen i Gjerstad skal ha gode fritidsaktiviteter og godt foreldresamarbeid som bygger gode relasjoner. Arbeidet skal støtte opp om skolens mål og gjennomføring av satsingsplanen. Det skal arbeides med å få til gode fellesopplevelser og et godt samarbeid med folkebiblioteket. Høytlesningsøkter skal gjennomføres. Gjennom spill, lek og forming skal det være en bevisstgjøring av det arbeidet som det ble drevet med i realfagskommunesatsingen. SFO bruker basseng, skolekjøkken og hallen flittig i sin åpningstid.

Hovedtiltak for enheten:

- Abel skole jobber systematisk med utvikling av felles praksis og gode strategier for å sikre det helhetlige skoleløpet.
- Abel skole jobber videre med fagfornyelsen. Det settes av nok tid til å bli gode på det nye planverket.
- Abel skole har tidligere gjennomført flere prosjekter i regi av Utdanningsdirektoratet. Det gjelder Lektor2, realfagskommuneprosjektet, leseprosjekt, satsing på klasseledelse og prosjektet Vurdering for læring. I tillegg har ungdomsskolen vært med på satsingen Ungdomstrinn i utvikling. Etter at satsingsområdene formelt avsluttes, blir prinsippene videreført og implementert i skolens arbeid.
- Skolen skal følge opp elevenes utvikling. Programmet Conexus benyttes til å registrere elevenes læringsutbytte. Her samles resultater fra Udirs kartleggingsprøver, nasjonale prøver, leseprøver (LUS), M-prøver, interne tester, svømmeresultater osv. Vurderingen av resultatene benyttes for å gi elevene den riktige oppfølging, slik at de kan lære mest mulig på best mulig måte.
- Øke læringstrykket og forbedre klasseledelsen for å høyne det faglige nivået. Arbeidet skal skje i et nært samarbeid mellom de foresatte og skolen.

- Bruke tilpasset opplæring slik at elevene får en bedre undervisning ut fra sine forutsetninger, og jobbe for å få til en reduksjon av enkeltvedtak.
- Gi kompetanseheving og videreutdanning av personalet ut ifra kartlagte behov.
- Rekruttere nytt personale i tråd med kompetansebehov.
- Skape en utvidet enhet der helse for barn og unge er en integrert del av skoleenheten.

Årsplan for Abel skole 2023 – med helsestasjon/skolehelsetjeneste

Mål: Enheten skal være en 1-10 skole som kjennetegnes av god kvalitet på undervisning og et godt, trygt og inkluderende skolemiljø

Tiltak:

- Felles planmessig utviklingsarbeid for alle ansatte i skolen.
- Regelmessige møter hver 2. uke i plangruppe som skal sikre medvirkning og styrke kvaliteten på utviklingsarbeid.
- Sikre medvirkning gjennom medbestemmelsesutvalg (MBU) bestående av tillitsvalgte, verneombud og administrasjon
- Ha felles FAU samt gjennomføre samarbeidsutvalgsmøter (SU) og skolemiljøutvalgsmøter (SMU)
- Sikre elevmedvirkning gjennom elevråd, klassemøter og SAMM

Mål: Skolen skal være en lærende organisasjon med fokus på resultater

Tiltak:

- God og tydelig klasseledelse
- Felles oppstart av alle undervisningstimer
- Læreplaner med konkrete mål i alle fag. Alle læreplaner skal baseres på lik mal
- Prinsippene i vurdering for læring skal brukes med konkrete og konstruktive framovermeldinger på elevenes arbeid
- Nasjonale prøver skal brukes som et redskap til å sette inn nødvendige tiltak
- Eksamensresultater og grunnskolepoeng skal være i fokus for stadig forbedring
- Skolen skal til enhver tid ha et planmessig pedagogisk utviklingsarbeid

Mål: Skolen skal legge til rette for at elever oppnår kompetansemålene

Tiltak:

- Tidlig innsats og tilpasset opplæring
- Godt kvalifiserte lærere
- Undervisningen skal være praktisk, relevant, undersøkende og variert (PRUV)
- Bruke kartleggingsverktøy som LUS, nasjonale prøver og kartleggingsprøver for å heve elevenes kompetanse.
- Fokus på matematikk
- Fokus på lesing
- Leseprosjekter høst og vår på alle trinn i samarbeid med skolebiblioteket og folkebiblioteket
- Elevsamtaler og utviklingssamtaler hver høst og vår med fokus på faglig utvikling og trivsel
- Gjennomføre kurs i lesing, skriving og regning for å bedre resultatene
- Godt samarbeid og erfaringsdeling mellom lærere på alle trinn

Mål: Enheten skal ha et planmessig holdningsskapende arbeid

Tiltak:

- Egne trivselsregler i alle klasser
- Klassemøter jevnlig hvor elevenes psykososiale miljø er tema
- Ha et engasjert elevråd
- Gjennomføre temadager med fokus på holdninger (eksempelvis; markere FN-dagen, Holocaustdagen, verdensdagen for psykisk helse og delta i TV-aksjonen)
- Fellesarrangementer som styrker det sosiale samholdet, både trinnvis og for hele skolen
- Gjennomføre Zippys venner, Kjærlighet og grenser, MOT, SAMM (Systematisk Arbeid med Mestring og Motivasjon) og ungdoms- og familiedirektoratets læringsressurs www.jegvet.no.
- Felles månedlige sosiale mål for alle klasser. Disse målene formidles månedlig til alle foresatte.
- God og synlig tilstedeværende av helsesykepleiere i skole og barnehage

Mål: Enheten skal ha et godt skole-hjem samarbeid

Tiltak:

- Foreldremøter minst to ganger pr. år.
- Utviklingssamtaler to ganger pr år
- Sosiale sammenkomster klassevis
- Foreldrepålogging i Visma-flyt
- Skolemiljøutvalgsmøter (SMU) minst 3 ganger pr år
- Samarbeidsutvalgsmøter (SU) minst 3 ganger pr år
- Et aktivt foreldrenes arbeidsutvalg (FAU)

Mål: Utøve forebyggende og helsefremmende arbeid

Tiltak:

- Jobbe videre med «tidlig inn»
- Samarbeid med barnehagen om 2-årsundersøkelse
- Formalisert samarbeid med barneverntjenesten
- Fortsette arbeidet med «tettere på» med tilskuddsmidler fra Helsedirektoratet
- Tverrfaglig oppfølging av barn med overvekt
- Trygghetssirkelen (COS) i foreldreveiledningsgrupper
- Utstrakt tilstedeværelse i skolen
- Ung Aktiv

6.4 Visedal barnehage

4-ÅRSPLAN

Barnehagens visjon

”En fantasifull verden hvor det utrolige skal skje...”

I denne visjonen ligger en tanke om at barn har få barrierer i forhold til hva som er mulig og umulig, og at barnehagen skal være et sted som tar vare på denne egenskapen. Visjonen vår ønsker å dra praksisen vår mot det å ha en undrende holdning og væremåte til livet. At barn oppmuntres til å stille spørsmål, og forske seg fram til svar er viktig. Da vil de kreative og originale løsningene vokse fram.

Livet byr på muligheter – ikke begrensninger, og med denne innstillingen hos alle i barnehagen vil det garantert skje utrolige ting.

Faktaopplysninger

Visedal barnehageenhet er fysisk spredt på to barnehager, avd. Alvheim er en base og avd. Renstøl er delt i to baser. Der igjen er basene delt opp i aldersinndelte grupper. Spesielt barnehagens yngste blir skjerma i mindre grupper. Barnehagen har 135 faste plasser som blir regnet ut på grunnlag av barnehagens totale areal for barn over 3 år. Barn under tre år har krav på 1/3 mer areal enn barn over 3 år, og derfor vil det faktiske antall barn i barnehagen alltid være lavere enn 135.

Barnehagen er et heldagstilbud med åpningstid fra kl.0700 til 1630 hver ukedag. Kommunen kan pr i dag tilby barnehageplass til alle med rettighet etter § 12a i barnehageloven.

Hovedutfordringer

Å gi barnehageplass til alle som har behov for det, på den tid de ønsker, er en utfordring. Det å sørge for rett nivå på tjenesten i takt med de behov som til enhver tid eksisterer, vil være utfordrende på grunn av store svingninger i årskulla. I og med at barnehage er en tjeneste mennesker velger å benytte etter behov, kan det også være vanskelig å forutse konkrete tall. Hvis ikke kommunen kan tilby barnehageplass, vil foresatte ha mulighet til å benytte privat barnehage i en annen kommune. Da er kommunen tilskuddspliktig til den aktuelle private barnehage. Denne utfordringen vil være gjeldende så lenge kommunen opprettholder praksisen med kun et hovedopptak.

Barnehageøkonomi er sterkt normstyrt. Staten regulerer opptaksregler av barn, kompetansenivå hos de ansatte og hvor mange ansatte som skal være i en grunnbemanning. Dette er regulert for å sikre kvalitet for barn, men gir få muligheter til å gjøre lokale valg.

Faglige krav til kvalitet gitt gjennom rammeplan for barnehage, er høye. Alle ansatte skal utvikle en praksis i henhold til rammeplan, og det tar tid og ressurser. Nye lovkrav blir vedtatt som igjen krever endring av praksis og nye oppgaver på den enkelte.

Enhetens ansatte har ingen felles tid i hverdagen, og alle felles personalmøter må gjennomføres på ettermiddag- og kveldstid.

Enheten har en høy andel flyktning- og tospråklige barn. Dette er først og fremst en berikelse for vårt miljø, men må følges tett opp gjennom systematisk arbeid i samarbeid med familiene det gjelder. Språk, vennskap og inkluderende miljøer er stikkord i dette arbeidet. Arbeidet krever kunnskap, tid og hender.

Fra 2022 har barnehageenheten ingen barn som kvalifiserer til å motta særskilte tilskudd etter IMDIs reviderte regelverk. Dette påvirker enheten som over år har finansiert arbeid med nødvendig tilrettelegging for flyktningbarn mht. språk og atferd/forebygging med tilskuddsmidler.

I Gjerstad kommune påvirkes også barnehageøkonomien betydelig av at ca. en tredjedel av barna har redusert foreldrebetaling på grunn av lav inntekt. Enheten ser et økt antall barn med store hjelpebehov. Dette vil være behov som må følges opp her og nå, men også i mange år fremover.

Forventninger til hva barnehagene skal ivareta er også et viktig tema å drøfte, både med brukere og eiere.

Hovedtiltak

En høy kvalitet på barnehagens faglige innhold for barn og foresatte vil være hovedfokuset i en fireårsplan. Arbeid knyttet til rammeplan vil bli satset på gjennom både ekstern og intern kursing, samt konkrete utviklingsarbeid.

Enheten må fortsette å satse på utvikling av en god og fleksibel struktur, og en tydelig ledelse av denne. En fortsatt klar forventning om å ha en organisasjon med myndiggjorte medarbeidere, vil være nødvendig for å nå framtidige målsettinger.

Det å ha en personaldekning som er tilstrekkelig til å møte store varierende behov hos barn i barnehagen, er en forutsetning for både antall barn som kan tilbys plass, tidlig innsats og kvalitet.

Kompetansehevende tiltak vil være viktige for å ha kunnskap som fører til iverksettelse av tiltak som gir resultater. Over neste toårsperiode vil begge barnehagehusa i kommunen delta i et barnehagebasert kompetanseprosjekt med tema Spesialpedagogikk og Inkluderende praksis. Kompetansetiltak er initiert gjennom ReKomp, regional kompetanseutvikling.

Det vil bli viktig å arbeide målretta med å finne de gode måtene å organisere spesialpedagogisk arbeid på. Et fleksibelt system krever at en kartlegger brukerbehov så langt det lar seg gjøre, slik at en igjen kan møte behov hos brukerne fra år til år.

Kompetanse hos ansatte er svært viktig i dette arbeidet. Flere ansatte bør opparbeide spesialpedagogisk kompetanse slik at arbeidet i større grad blir endel av det ordinære tilbudet. For å lykkes i dette arbeidet, kreves det ressurser avsatt til allmennpedagogiske tiltak og veiledning fra spesialpedagog.

Barns utfordringer er enklere og mindre ressurskrevende å løse hvis en kommer tidlig inn i et systematisk arbeid.

Ansatte med en følelse av jobbmestring er en forutsetning for å nå mål om høy kvalitet. I og med at kvalitet i barnehagen i stor grad ligger i personalressursen, er det viktig å fortsette det aktive arbeidet enheten har med å redusere sykefraværet/øke jobbnærværet.

Barns rett til et godt barnehagemiljø er lovfestet i barnehageloven fra og med 1.januar 2021. Personalet må videreutvikle sin kompetanse knyttet til observasjon og tilrettelegging.

Viktigheten av barns lekekompetanse, arbeid med språk, samhandling fagpersoner imellom og tett foreldredialog vil være temaer i den neste fireårs perioden.

Barnehage vil være aktive deltakere i kommunens tidlig innsats arbeid. Ressursteam vil være et sentralt verktøy i arbeidet, for å sikre et tverrfaglig fokus i arbeidet rundt barn og familier som trenger ekstra støtte og hjelp. Barnehageenheten deltar bredt i ressursgruppen i Vi bryr oss sammen prosjektet.

Oppfølging av flyktning- og tospråklige barn krever spesiell kompetanse, og det krever videre at en setter av ressurser til arbeidet.

ÅRSPLAN 2023

Mål Enheten skal bli en flerkulturell barnehage

Tiltak

- Enheten viderefører kunnskap og praksis som er tilegnet gjennom deltagelse i kompetansesatsingen ReKomp – regional kompetanseutvikling
- Ulike språk og land som er representert i barnehagen, skal være mer synlig i barnehagens miljø
- Barnehagene skal dele kunnskap på tvers av baser og avdelinger
- Foreldremøter skal gjennomføres på en mer inkluderende måte for alle foreldre, uavhengig av språk
- Enheten skal gjennomgå opplæring med RVTS med tema traumebevisst omsorg
- Enheten skal benytte tolk i ulike settinger der det er behov
- En flerkulturell barnehage forutsetter en lærende organisasjon – enheten skal både fortsette med, samt videreutvikle en lærende praksis

Mål Enheten skal kunne se tre tegn på at arbeidet med Kompetanseløftet for spesialpedagogikk og inkluderende praksis er i gang.

Tiltak

- Enheten deltar i statens kompetansehevingsprogram med kompetanseløftet som tema høsten 2023
- Det vil gjennomføres en revisjon av enhetens tidlig innsats rutine
- Enheten vil ta en aktiv rolle i kommunens ressursgruppe for “Vi bryr oss- sammen for barn og unge i Gjerstad kommune”
- Enheten vil gjennomføre en kartlegging av hvilken kompetanse som må anskaffes og/eller videreutvikles
- Gjennomføre en vurdering og evaluering av de kartleggingsverktøy som benyttes i enheten
- Aktiv bruk av ressursteam som en inkluderende, samlende og handlekraftig arena

Mål Enheten skal jobbe videre med faktorer og arbeidsmåter for et helsefremmende arbeidsmiljø.

Tiltak

- Revisjon av enhetens arbeidsmiljøplan og verdidokumenter
- Arbeide videre med resultatene fra medarbeiderundersøkelsen
- Benytte fysioterapeut i opplæring av personalet knyttet til arbeidsstillinger
- Forsterke samarbeidet med bedriftshelsetjenesten og NAV – aktivt benytte Møteplassen
- Gjennomføre nye undersøkelser av enhetens innemiljø som spesielt berører luft og støy
- Benytte hjelpemidlene som vi har i barnehagen og anskaffe nye ved behov

Mål Enheten skal videreutvikle arenaer for foreldresamarbeid.

Tiltak

- Foreldremøter gjennomføres i ulike varianter som er inkluderende for alle
- Styrke samarbeidet med barnehagens foreldrearbeidsutvalg (FAU)
- Gjennomføre minst en årlig dugnad
- Hente tilbake fellesarenaer etter nedstengningen under pandemien

- Være aktive støttespillere for foreldre i READ leseprosjekt
- Kvalitetssikre foreldresamtalene
- Gjennomføre og følge opp brukerundersøkelse

6.5 Enhet for helse og omsorg

4-ÅRSPLAN

Faktaopplysninger

Enhet for helse og omsorg skal sikre at innbyggerne i Gjerstad kommune tilbys et likeverdig tjenestetilbud og riktige tjenester i riktig omfang til rett tid.

Tjenestene omfatter alt fra trygghetsalarm, matombringing, dagtilbud, hverdagsrehabilitering, støtte, råd og veiledning i forhold til belastende situasjoner til mer omfattende tjenester som bolig med heldøgns omsorg og institusjonsplass øverst i innsatstrappa. Tjenestene blir tildelt gjennom enhetens tjenstekontor.

Enheten består nå av følgende tjenesteområder med til sammen cirka 95 årsverk:

Institusjon:

Somatisk avdeling, skjermet avdeling, dagtilbud for hjemmeboende, renhold, kjøkken og vaskeri.

Hjemmetjenester:

Hjemmesykepleie, hjemmehjelp, omsorgsboliger og omsorgshybler.

Tjenester for habilitering:

Samlokaliserte boliger for mennesker med funksjonshemming, oppfølging av brukere, dagsenter, systemansvar for koordinator og IP (individuelle planer).

Psykisk helse- og avhengighet:

Vedtaksbasert tilbud om hjelp til mennesker i vanskelige livssituasjoner, terapeutisk kunnskapsformidling om diagnose. Heldøgns omsorgstilbud for pasienter med dobbeltdiagnoser. Forebygging og oppfølging av brukere med psykisk sykdom og/eller avhengighetsproblematikk. Turgruppe. Kontaktsenteret for mennesker med psykiske vansker og/eller manglende sosialt nettverk. Psykisk helse og avhengighet bidrar også til tilbudet Helsestasjon for ungdom.

Forebygging og utvikling

Består av fysioterapi, ergoterapi, legekontor, tjenstekontor, innsatsteam hverdagsrehabilitering og helsefremmende hjemmebesøk til eldre, hukommelsesteam og ulike støttefunksjoner knyttet til digitalisering og velferdsteknologi, frivilliginvolvering, støttekontakt, avlastning utenfor institusjon, BPA (brukerstyrt personlig assistanse) og avlastning.

Særlige utfordringer for Enhet for helse og omsorg

Ut fra den demografiske utviklingen vil behovet for pleie- og omsorgstjenester øke vesentlig årene framover. Det blir svært viktig at denne økningen i behov kan håndteres på en bærekraftig måte både mht. kvalitet og økonomi. For å sikre forsvarlig drift knyttet til den demografiske utviklingen, og muliggjøre en dreining mot mer forebyggende og helsefremmende innsats må budsjettrammen justeres opp i årene fremover. Dette vil skape et nødvendig handlingsrom i tjenesteutøvelsen og på sikt kunne spare oss for økte utgifter og ikke minst bidra positivt for folkehelsen og innbyggernes livskvalitet.

Statistikker viser at vi får en utfordring med en betydelig vekst i antall innbyggere med demens. Det vil kreve økt kompetanse og ressurser for å kunne tilrettelegge at personer med demens kan bo hjemme så lenge som mulig. Alternative boformer må også vurderes i framtiden.

Som de fleste kommuner i landet er en av de største utfordringer vi står i, å få rekruttert personell, særlig i turnusarbeid. Det er vanskelig å få søkere på utlyste stillinger og få nok vikarer til enheten for å dekke fravær ved for eksempel sykdom eller ferie. Vi må jobbe med å gjøre Gjerstad kommune til en attraktiv arbeidsplass. Vi må kunne tilby konkurransedyktig lønn for å rekruttere nye ansatte og beholde de vi har.

Høyt sykefravær har også vært en stor utfordring. Tilgangen til vikarer er begrenset, spesielt vikarer med fagutdanning.

Gjerstad kommune har mange brukere som mottar særlig ressurskrevende tjenester, sammenlignet med andre kommuner. Dette er ikke mulig å forutse, og kostnadene som følger med nye brukere kan være en av årsakene som gjør det svært vanskelig å holde rammene.

Særlig satsing i 2023

Den demografiske utviklingen viser at det blir flere eldre og at de er friske lengre. Samtidig har kommunen ulike folkehelseutfordringer med en økt forekomst av flere kroniske lidelser enn landsgjennomsnittet. Enheten ser behov for å tilby bistand til de som opplever ulike helse- og livsstilutfordringer gjennom tidlig innsats og venstreforskyvning i innsatstrappa med mer helsefremmende og forebyggende fokus. Noen tiltak og tilbud er allerede igangsatt igjennom tilskuddsmidler. Kommunen er i gang med å etablere en frisklivssentral som skal legge til rette for at innbyggere kan ta et økt ansvar for egen helse gjennom ulike frisklivstilbud. Målet er at dette skal bidra til økt livskvalitet gjennom økt deltakelse, mestring og selvstendighet. Tjenesten skal bidra til økt mestring i eget liv og redusere fremtidig behov for helse- og omsorgstjenester gjennom å forebygge sykdom, skade og ensomhet, samt fremme helse, funksjonsevne og deltakelse iht. *Leve hele livet* reformen.

Tilbud om helsefremmende hjemmebesøk til innbyggere på 78 år ble igangsatt og dette tilbudet vil videreføres som et ledd i kommunens satsing på tidlig innsats. Samlet skal disse og andre tilbud bidra til å utsette behovet for mer omfattende helse- og omsorgstjenester og sikre en fremtidsrettet og bærekraftig helsetjeneste på sikt.

Økt frivilliginvolvering blir et viktig satsingsområde for å sikre gode tjenester til tross for rekrutteringsutfordringer og knappe økonomiske ressurser. For å få til et tettere samarbeid med frivillige, lag og foreninger er det ansatt en frivilligkoordinator i en prosjektstilling som enheten har fått tilskuddsmidler til. Målet er å styrke det frivillige arbeidet i kommunen gjennom tettere samarbeid med Frivilligsentralen, lag, foreninger og øvrige innbyggere som ønsker å bidra. Å yte frivillig innsats kan også øke livskvaliteten for den frivillige selv, og bidra til gjensidig nytte. Det jobbes med å etablere lavterskel dagtilbud/aktivitetssenter for innbyggere over 18 år som trenger en sosial samlingsplass, redusere sosial ulikhet i helse og forebygge ensomhet.

For å møte utfordringer med økt forekomst av demens trenger vi å styrke kompetanse blant personalet, spesielt i forhold til demens. Tidlig innsats av Hukommelsesteam til kartlegging av omsorgsbehovet samt vurdering av muligheter for bruk av velferdsteknologiske hjelpemidler i en tidlig sykdomsfase.

Hovedutfordringer

- Rekruttere og beholde fagutdannet personell.
- Innbyggernes forventninger til tjenester.
- Opprettholde tjenester med dagens kvalitet innenfor de trange økonomiske rammene.
- Bærekraftige helsetjenester i tråd med demografi og utfordringsbildet i folkehelsen, deriblant økt dreining av tjenestene til et tydeligere helsefremmende og forebyggende fokus for å utsette behov for pleie og omsorgstjenester.
- Øke nærvær.
- Tilpasse virksomheten til framtidige behov og sikre riktig og god kompetanse i tråd med nasjonale føringer.
- Gjennomføring og egenfinansiering av prosjekter på grunn av knappe ressurser.

Hovedtiltak

- Videre arbeid med kvalitetsreformen «Leve hele livet» med hovedfokus på et aktivt lokalsamfunn, boligutvikling og samskaping.
- Videreføring av arbeidet etter prosjektet «Bærekraftige helse- og omsorgstjenester» og videreutvikle flere lavterskeltilbud med fokus på et aktivt lokalsamfunn og flere helsefremmende tilbud på laveste trinn i innsatstrappa. Deltakelse i nyopprettet interkommunalt *fagutvalg for analyse og kunnskapsutvikling*.
- Tilrettelegge for kompetanseheving og kontinuerlig fagutvikling gjennom kursing, e-læring, fagdager og etter/videreutdanning av ansatte.
- Videreføre samarbeidet med Frivilligsentralen, lokale lag og foreninger. Samhandle med andre enheter innenfor kommunen.
- Fokus på forventningsavklaring mellom tjenestene og brukere/innbyggere, pårørende, ansatte og samarbeidspartnere.
- Fokus på nærvær, arbeidsmiljø og trivselstiltak for ansatte.

ÅRSPLAN 2023

Mål: Tilpasning av drift til framtidens behov

Tiltak:

- Hverdagsmestring som ideologi for all tjenesteutøvelse.
- Styrke hjemmebaserte tjenester for å redusere behovet for heldøgns omsorgsboliger og institusjonsplasser. Se på «eget hjem» som den viktigste arenaen.
- Tilpasse antall institusjonsplasser og bemanning til dagens behov.
- Bidra til at innbyggere mestrer livet og daglige aktiviteter best mulig på egen hånd, herunder forebygge funksjonsfall og ensomhet gjennom samarbeid med andre aktører som for eksempel frivillige og pårørende.
- Omfordeling av ressurser innenfor egen enhet etter behov.
- Redusere sykefravær ved å ha sterkt fokus på fag - og arbeidsmiljø.

Mål: Kompetanseheving, beholde og rekruttere fagpersoner

Tiltak:

- Bruke stipendordningen mer aktivt for å gjøre etter/videreutdanning attraktivt for de ansatte.
- ABC-opplæring i studiegrupper; bl.a. Mitt livs ABC og velferdsteknologiens ABC.
- Innføring av kompetanseverktøyet Dossier
- Lage eLæringskurs tilpasset enhetens behov.
- Internkursing. Opplæring på tvers av avdelinger, fokus på kompetansedeling innad i enheten.
- Øke kompetanse hos lederne via etterutdanning i helseledelse.
- Aktiv satsing på helsefaglæringer, deltagelse i prosjektet «menn i helse».
- Deltakelse i fag- og læringsnettverk.

Mål: Videreutvikle et godt arbeidsmiljø

Tiltak:

- Faste møtepunkter med ansatte, tillitsvalgte og verneombud for å øke medvirkning og inkludering.
- Bygge positivt omdømme.
- God informasjon og læring i arbeidshverdagen.
- Sette fag i fokus.
- Fellesarrangementer for ansatte på tvers av avdelinger.

Mål: Helsefremmende og forebyggende arbeid med sterkt fokus på tverrfaglig samarbeid med andre enheter og frivillige aktører

Tiltak:

- Videre arbeid med etablering og drift av en frisklivssentral med ulike folkehelse- og frisklivstilbud
- Videreføre tilbud om helsefremmende hjemmebesøk til alle innbyggere som fyller 78 år.
- Økt samarbeid med frivillige, lag og foreninger for å tilby aktuelle aktivitets- og trivselstiltak, og videreføring av prosjektstilling som frivilligkoordinator (forutsetter videreføring av prosjektmidler)
- Hverdagsrehabilitering gjennom tverrfaglig team med fysioterapeut, ergoterapeut og sykepleierfaglig kompetanse.

Mål: Øke innføring og bruk av velferdsteknologi og digitale løsninger

Tiltak:

- Fokus på velferdsteknologi ved tjenestetildeling.
- Aktiv utprøving og implementering av eksisterende og ny velferdsteknologi.
- Satsing på digitale løsninger som kan bidra til økt pasientsikkerhet og effektivisere og forenkle arbeidshverdagen for de ansatte.
- Bevisstgjøring og god informasjon til ansatte, brukerne og pårørende om mulighetene i en tidlig fase.
- Videreføre deltagelse i interkommunale prosjekter og samarbeid.

Mål: Tilrettelegge for at eldre kan bo lengst mulig i eget hjem og oppleve trygghet

Tiltak:

- Tilby råd og veiledning om tilpasning av egen bolig og forslå aktuelle tiltak og hjelpemidler som kan gjøre boligen aldersvennlig og individuelt tilpasset.
- Sikre systematisk og god oppfølging til innbyggere med behov for tjenester.
- Videreutvikle kompetansen om demens og personsentrert omsorg, blant annet ved å innføre tiltakspakke demens.
- Reetablere hukommelsesteamet som skal bistå personer med demens og deres pårørende.

6.6 Samfunnsenheten

4-ÅRSPLAN 2024-2026

Faktaopplysninger

Enhetens arbeidsområder er samfunnsutvikling, planarbeid, tekniske tjenester, kart og oppmåling, byggesaksbehandling, salg av boligtomter og næringstomter, prosjektgjennomføringer og vedlikeholdsoppgaver på kommunale bygg, vann- og avløpsanlegg, renhold, folkehelse, landbruk, konsesjon, klima- og miljø, bibliotek, kultur, næring, beredskapskoordinering, prosjektgjennomføringer iht. investeringsprogrammet, tverrfaglige og tverretatlige prosjekter og samordning mellom og samvirke med enhetene i kommunen, og ut mot næringsliv, frivillige lag og foreninger og frivilligsentralen.

Samfunnsenheten har et svært bredt arbeidsfelt, dette er også blitt utvidet ved at enheten har overtatt flere arbeidsoppgaver de siste årene, uten at det har fulgt med ressurser. Disse arbeidsoppgavene er fordelt internt i enheten, og gjelder blant annet innenfor folkehelsearbeid, barnehagemyndighet og kultur. Det forventes også at vi skal yte samme, eller bedre, service overfor kommunens innbyggere, til tross for stadig mindre ressurser og flere arbeidsoppgaver. Dette medvirker til at enheten tidvis har et ekstra stort arbeidspress. Det vil bl.a. kunne påvirke kapasitet til utredninger for politikere, svar på høringsuttalelser, forventet vedlikehold av bygningsmasse, samarbeidsprosesser internt i kommunen og deltakelse på interkommunale samarbeidsarenaer.

Det er et ønske fra alle hold at man skal få til etableringer av nye arbeidsplasser, få en økning i befolkningstallet og skape et godt liv for innbyggerne i kommunen. Det er viktig å holde trykket oppe i arbeidet for hvordan øke næringsattraktiviteten i kommunen. Samtidig må vi ha fokus på å øke bostedsattraktiviteten, for å få til vekst. En forutsetning for et godt liv i Gjerstad er også et rikt og mangfoldig kulturliv, gjennom egenaktivitet, profesjonelle kulturuttrykk, ivaretagelse av gamle kulturaktiviteter og å skape nye, å opprettholde en moderne bibliotekjeneste og et godt tilrettelagt friluftsliv. Dette vil også være fokusområder fremover.

På grunn av opphør av prosjektstilling og vakanse på folkehelsestillingen i enheten i 2023, vil vi ikke klare å holde samme trykk på kommunens store tverrenhetlige satsing for barn og unge og deres familier; «Vi bryr oss – SAMMEN for barn og unge» som i 2022. De andre enhetene vil måtte ta mer ansvar for det tverrfaglige samarbeidet her.

Hovedutfordringer

- store, tunge planprosesser og reformer, kombinert med mange investeringsoppgaver
- framtidsrettet planlegging av nye næringsarealer, boligområder og sentrumsstrategi, med usikkerheten rundt planlegging av ny E18 mellom Tvedestrand og Bamble
- videreutvikle Brokelandsheia som det ledende næringsområdet i Østregionen, med gode attraktive tomter og god struktur på utbyggingen
- kjøp av nødvendig areal til næringsområder og boligområder
- bygge- og deleforbud - usikkerhet rundt varighet – ifm. planlegging av ny E18 Tvedestrand-Bamble
- usikkerhet rundt sammenkobling Vestfoldbanen og Sørlandsbanen; Grenlandsbanen, med stasjon på Brokelandsheia, og båndlegging av arealer
- identifisere og kartlegge arealer for grønne næringer i Gjerstad
- internt og regionalt samarbeid om næringsutvikling, folkehelse, skole og barnehage
- støtte opp om kulturlivet i kommunen - få til godt nok samarbeid med frivillige lag og foreninger
- opprettholde jordbruksareal og jordbrukets kulturlandskap – stadig flere bønder slutter

- opprettholde et fokus og engasjement på betydningen av aktiv skogforvaltning i forhold til skogens verdiutvikling - et mer distansert forhold til skogeiendommen – skogen bidrar relativt lite på inntekten for mange
- koordinere og holde oppe trykket på, samt å få fremdrift i, kommunens tverrenhetlige og tverrfaglige prosjekter, og utføre god prosjektoppfølgning av investeringsprosjektene
- sikre gående og syklende til og fra skole og fritidsaktiviteter
- utarbeide gode vedlikeholdsrutiner på bygg og anlegg ved hjelp av FDV-verktøy (forvaltning, drift og vedlikehold) og gode internkontrollrutiner
- utarbeide nødvendig brannokumentasjon og oppfølging av branntilsyn
- utføre tilfredsstillende drift og vedlikehold av kommunale utleieboliger, bygninger og kommunaltekniske anlegg
- gjennomføre forsvarlig sommer- og vintervedlikehold av kommunale veier
- få flere abonnenter tilknyttet kommunalt vann- og avløpsnett
- yte bedre, eller like god, service overfor innbyggerne, med mindre ressurser for hvert år
- gjennomføre tiltak som reduserer utslipp av klimagass og andre forurensningskilder, reduserer energiforbruket i kommunen og bidrar til å nå Norges klimamål
- balansere ressursbruken mot IKT prosjekter, HR-portal, arkivering i 360 og generell rapportering/dokumentering - tillit vs. kontroll
- rammebetingelser til å kunne gjennomføre tiltak i samsvar med vedtatt årsplan
- beholde og rekruttere fagfolk

Hovedtiltak

- følge opp vedtatte planer
- vurdere kjøp av areal som kommunen har satt av til framtidige boligområder og næringsområder i kommuneplanens arealdel for 2023-2035
- sørge for oppdatert hjemmeside på nett, med god og relevant informasjon
- jobbe fram og ta i bruk flere innovative løsninger, for å få en enda mer effektiv produksjon - forutsetter tilrettelegging av samarbeidsarenaer og nok tid
- aktiv bruk av kommunens energi- og klimaplan i organisasjonen
- gjennomføre trafikksikkerhetstiltak iht. vedtatt kommunedelplan for trafikksikkerhet, med årlige prioriteringer i handlingsprogram/årsplan, samt budsjett
- gjennomføring av planarbeid med god prosjektorganisering
- vurdere, for så å videreutvikle og forbedre, eller avvike, interkommunale samarbeid vi er en del av – alle fagområder
- jobbe aktivt for salg av kommunale boligtomter og boliger, inkludert fokus på «fra leie til eie»
- sørge for at bygge- og delegrenser til jordbruksareal overholdes i samsvar med kommuneplanen
- sørge for at hensynssone landbruk i kommuneplanen ivaretas
- bidra til økt interesse for skogens mange roller, bruksområder og sentrale funksjon i det grønne skiftet; arrangere skogdager samt andre møtepunkter med skogeierne
- følge opp retningslinjer for konsesjon og deling av landbruksseiendommer i ny kommuneplan, for å sikre en god landbruksforvaltning og bosetting i kommunen
- aktivt samarbeid med faghjelp, skogeierlag og skogandelslag/tømmerkjøpere
- få på plass et formalisert og godt samarbeid med Frivilligsentralen, frivillige lag og foreninger, gjerne også i samarbeid med næringslivet
- støtte frivillige lag og foreninger og kultur- og friluftslivsarbeid ved gjensidig informasjon og planlegging av samarbeidstiltak
- dele ut Gjerstad kommunes kulturpris til en person eller organisasjon som fortjener honnør for sin innsats for kulturlivet
- utvikle biblioteket i takt med samfunnsutviklingen: videreutvikle debatt-, kunnskaps-, møteplass- og arrangementsarenaen og «Meråpent bibliotek»
- tett samarbeid mellom folkebibliotek og skolebibliotek – vurdere samlokalisering
- ta i bruk nye digitale/tekniske løsninger som gjør arbeidet i enheten mer effektivt og/eller produktivt
- aktivt bruk av FDV-verktøy for alle ansatte innen daglig drift av kommunale bygg og anlegg
- utarbeide tilstandsrapporter på kommunale bygg og anlegg ved bruk av FDV-verktøy

- øke kompetansen på driftspersonell innen vann og avløp
- nært samarbeid med andre enheter ang. utleieboliger
- jobbe med ansvarsavklaringer på sektorovergripende oppgaver og prosjekter
- være en attraktiv enhet gjennom positive sosiale tiltak og tilrettelegging for ønsket faglig påfyll, slik at man klarer å beholde den tunge, brede kompetansen enheten har og evt. tiltrekke oss ny kompetanse, ved behov

ÅRSPLAN 2023

Administrativ styring og ledelse

Mål

Effektiv drift av enheten, og god samordning mellom enhetene i kommunen.

Tiltak

- kontinuerlig vurdere bruk av dialogmøter, enhetsmøter, arbeidsplaner, prosjektorganisering og framdriftsplaner for å sikre best mulig bruk av ressursene og få til god måloppnåelse
- tett dialog med andre enheter for avklaring av forventninger, oppgaver og ansvar
- etterstrebe å hele tiden være i forkant
- fokus på organisasjonsutvikling og godt samarbeid
- aktiv bruk av interne systemer, slik som HR-portal, ansattportal og QM+

Mål

Utvikle kommunen i samsvar med fremtidige utfordringer og politiske vedtak

Tiltak

- videreutvikle samarbeid med nabokommuner og andre etater og samarbeidspartnere
- sette fokus på viktigheten av et aktivt frivillighetsmiljø og frivillig innsats for lokalsamfunnet, herunder jobbe for å få på plass en frivillighetspolitikk, og om mulig en egen ungdoms-/fritidskontakt
- utarbeide og gjennomføre gode, konkrete og tydelige planer på et tverrfaglig og tverrsektorielt nivå
- tilrettelegge for kompetanseheving

Kultur

Mål

Være en støttespiller for det frivillige kulturarbeidet

Tiltak

- innkalle representanter for lag og foreninger til møter vår og høst - utarbeide plan og strategi for disse møtene
- informere om kulturtilbud via kommunens facebookside - oppdatere aktivitetsoversikt hvert halvår
- sammen med representanter fra lag og foreninger, flyktingetjenesten (NAV) og frivilligsentralen, legge strategi for integrering av nye innbyggere i kulturlivet
- være sekretariat for kulturkveldkomiteen
- besørge nødvendig arbeid med kulturprisen
- effektive tiltak i kommunal kulturminnevernplan
- være koordinator for stimenn (rydding av stier)
- legge til rette for idrettslige aktiviteter gjennom spillemiddelordningen

Mål

Gi barn og unge adgang til gode kulturelle aktiviteter

Tiltak

- rekruttere ungdom til deltagelse i Ung kultur møtes (UKM) og samarbeide med nabokommunene og fylkeskommunen om gjennomføringen
- være et aktivt kontaktledd til den interkommunale kulturskolen Øst i Agder
- evaluere kulturskolen og kulturskolesamarbeidet – ta opp tråden igjen
- prioritere barne- og ungdomsaktiviteter i forvaltningen av økonomiske midler og i planleggingen

- bistå inn i «Ung aktiv», som nå er innarbeidet i skolens/skolehelsetjenestens daglige drift – et samarbeid mellom skole og skolehelsetjeneste, samt frivilligsentralen, flyktningtjeneste og NAV m.fl. ved behov
- videreutvikle utlånsentralen og flytte alt utstyr til nytt bygg ved Abel - samarbeid mellom skole og folkebibliotek om utlånsregistrering

Mål

Biblioteket skal formidle allsidig og aktuell kunnskap og kultur, og være en nøytral debattarena, en læringsarena og en trivelig møteplass for alle i kommunen. Biblioteket skal medvirke til å skape lokal identitet, tilhørighet og deltakelse. Tjenestene skal være gratis.

Tiltak

- avholde minst 6 arrangementer og debatter med forskjellige grupper av befolkningen som målgruppe
- besøke barnehagene jevnlig og tilby bokkasser og høytlesing
- legge til rette for bruk av bibliotekets lokaler til læring, f. eks til studieplass og kurs
- videreføre lesesirkel
- fortsette kjentgjøring av "Meråpent bibliotek"

Mål

Folkebiblioteket skal samarbeide med skolebiblioteket og være en faglig støttespiller

Tiltak

- videreføre og forsterke samarbeidet mellom folke- og skolebibliotek, ved at biblioteksjef bidrar mer inn i skoleprosjekter/skolebibliotek, og har mer tilstedeværelse på skolebiblioteket (utgjør pr. nå 20% av stillingen)
- følge opp samarbeidsavtalen mellom folkebibliotek og skolebibliotek (2018-2022), og revidere denne i samarbeid med skolen
- være hovedansvarlig for felles katalog over kommunens samlede bibliotekmedier (biblioteksjefen)
- vurdere muligheten for å samlokalisere folkebiblioteket og skolebiblioteket på Abel

Mål

Beholde eksisterende kulturell aktivitet i kommunen og legge til rette for fysisk aktivitet blant kommunens innbyggere.

Tiltak

- synliggjøre og oppdatere kommunens nettside etc. med de til enhver tids nyeste turkart med mer
- samarbeide med turlag/stimenn om å arrangere fellesturer for å få blest om turrutene med nappekart m.fl.
- tett samarbeid med frivillige lag og foreninger, samt frivilligsentralen – formalisere samarbeidet ved revidering av samarbeidsplan/-strategi
- samarbeide med områdekontaktene for friluftsliv i kommunen, om organisering av stimannordningen
- fortsette arbeidet med å bistå «Ung aktiv»-satsingen, som kontaktledd mot lag og foreninger – en satsing blant 3.klassinger og deres familie
- arrangere konserter, foredrag og annet til glede for den eldre befolkningen gjennom "Den kulturelle spaserstokken"
- videre arbeid med prosjektet Dagsturhytta Agder

Senter- og næringsutvikling

Mål

Tilrettelegging for et innovativt og aktivt næringsliv

Tiltak

- delta aktivt i utvikling av et enda tettere regionalt samarbeid om næringsutvikling (iht. strategisk næringsplan for Østre Agder)
- markedsføre Brokelandsheia som et moderne nærings- og boligområde med godt utbygd infrastruktur – bl.a. utarbeide spisset markedsføringsstrategi
- oppsøkende virksomhet mot mulige etablerere og gründere
- bidra til et godt samarbeid med Sentrumsforeningen på Brokelandsheia
- øke samhandlingen mellom eksisterende bedrifter via Gjerstad næringsforening

- besøke eksisterende bedrifter og næringsvirksomheter
- forbedre kommunikasjon mellom skole og næringsliv
- veilede og bistå etablerere og eksisterende næringsliv, blant annet med å søke tilskudd fra ulike tilskuddsordninger
- øke aktivitet i handlegate nord, på vestsiden av E18

Mål

Tilrettelegging for diversitet og mangfold i landbruket, og utvikle samarbeid mellom virkemiddelapparatet for landbruksnæringen og det øvrige næringslivet.

Tiltak

- samhandling mellom bonde og forbruker/restaurant/kafé/offentlige institusjoner/skole/barnehage - med bakgrunn i regjeringens strategi om «Matnasjonen Norge» fra 2021, ønsker vi å kartlegge hvordan vi kan ta del i denne
- benytte lokale produkter i lokal foredling, både ut fra et næringsperspektiv (bonden og restaurant/kafe), et helse- og omsorgsperspektiv (god og næringsrik mat gjennom hele livet) og et bærekraftperspektiv (lokal produksjon med lokal foredling og forbruk)
- kontakte produsenter og forbrukere lokalt og å høre hvilke tanker de har for å få til samarbeid, skaffe samarbeidspartnere, undersøke hva som er gjort andre steder og deretter eventuelt søke midler til et utviklingsprosjekt

Mål

Øke salget av boligtomter i Gjerstad kommune.

Tiltak

- koble nye arbeidsplasser med bomuligheter
- annonsering på Finn.no og i sosiale medier
- videreutvikle samarbeidet med PL utvikling - Glimmeråsen felt B3 – igangsette detaljregulering

Mål

Videreutvikle Brokelandsheia til å bli et enda mer attraktivt og framtidsrettet handel-, bo- og næringsområde. Tilrettelegge bo- og næringsarealer for en fremtidig utvikling rundt Morrow i Arendal.

Tiltak

- aktiv bruk av Områdeplanen og Utviklingsplanen for Brokelandsheia som styringsverktøy for utbygging
- revidere kapittel 7 «Handlingsplan/Tiltak» i Utviklingsplanen for Brokelandsheia, spesielt med fokus på fremdrift og kostnader, og jobbe videre med gjennomføring av prioriterte tiltak
- arbeide for god bygningsutforming og kvalitet på utbyggingen gjennom krav til utbyggingsplaner før salg av tomter
- utarbeide en utviklingsplan for næring og bolig; kjøp og intensjon for kjøp av ønsket areal knyttet opp mot ny E18
- vurdere behov for å igangsette detaljregulering av områder på Brokelandsheia, avsatt i områdereguleringen

Arealplanlegging

Mål

God arealforvaltning

Tiltak

- fortsatt aktiv deltakelse i reguleringsplanlegging av nye E18 i samarbeid med Nye Veier, for å sikre god kryssløsning ved Brokelandsheia/fv. 418, sikre gode gang- og sykkelveier, kollektivløsning med «park and ride», funksjonelle underganger under E18 for landbruksveier og vilt, samt tilrettelegging for godt turstinett
- jobbe aktivt sammen med Jernbaneforum Sør i arbeidet inn mot NTP, for å få trykk på Grenlandsbanen
- følge opp og vurdere private initiativ til å regulere nye områder
- ta i bruk "arealplaner.no" i kommunen, for å forenkle innbyggerinvolvering i planarbeid og gi innsyn - gammelt planregister vil etter hvert fases ut

Mål

Øke bostedsattraktiviteten

Tiltak

- markedsføring og salg av boligtomter i kommunale boligfelt – knytte dette opp mot stedskvaliteter og næringsattraktivitet
- vurdere kjøp av mulige områder for boligutvikling, som kan øke bostedsattraktiviteten
- vurdere igangsetting av detaljregulering av B3 på Glimmeråsen, avsatt til boligformål i områdereguleringen for Brokelandsheia
- vurdere nye boformer, og se på mulig plassering av et bofelleskapskompleks på Brokelandsheia

Mål

Arbeide for en god naturressursforvaltning

Tiltak

- ivareta en bærekraftig utvikling og følge opp sentrale klimamål og tiltak i vedtatt "Klima og energiplan for Gjerstad kommune 2019 - 2030", og følge dette opp i alle nye planer hvor det er naturlig
- konkret vurdere og legge til rette for bærekraftige løsninger i byggeprosjekter generelt, og ny brannstasjon spesielt
- medvirke til gjennomføring av miljøtiltak i de prioriterte kulturlandskapsområdene
- sikre en fornuftig forvaltning av arealer nær vassdrag, i LNF-områder (Landbruk, Natur- og Friluftsførmål), og områder med naturvernstatus
- ivareta landbruk/jordbruksarealer ved bruk av hensynssoner og bygge- og fradelingsgrenser til jordbruksarealer
- planlegge naturtypekartlegging
- deltagelse i pilotprosjekt for regionalt arealregnskap (Østre Agder), med målsetning om et felles verktøy som skal bidra til god naturressursforvaltning under arealplanlegging.

Byggesaksbehandling

Mål

Rask og effektiv saksbehandling

Tiltak

- avsette tilstrekkelig kapasitet til saksbehandling og tilsyn
- håndheve gjeldende regelverk og kommunens planverk på en god måte
- tett samarbeid mellom fagpersoner for plan og byggesak, og næringssjef der det er naturlig

Skogbruk

Mål

Stimulere til økt aktivitet i skogen.

Tiltak

- bruke kommuneplanen og skogbruksplaner aktivt
- oppsøkende virksomhet og kursing i sammenheng med skogbruksplaner - fokus på møtepunkt/fagmiljø med skogeierne, f.eks. ved kursing i «Aktivt skogbruk»-serien, skogdager m.m.
- økt fokus på aktiv skogforvaltning - legge til grunn rapport med sumtallangivelse av forslag til årlig aktivitet på hogst, tynning, ungskogpleie og planting
- aktivt samarbeid med faghjelp for å få kontakt med skogeiere med stort behov for ungskogpleie, med mye innestående skogfondsmidler og/eller skogeiere med andre store investeringsbehov på eiendommen
- følge opp veikontrollen som tidligere er utført ved å ta kontakt med veiformennene og kontrollere at mangler på veiene blir utbedret
- markedsføre at bruk av tre i utbygginger er bra for klima

Jordbruk

Mål

Gjerstad kommune skal yte god service overfor aktive landbruksforetak slik at de landbruksøkonomiske virkemidlene nyttes så godt som mulig.

Tiltak

- sammen med Bondelaget lokalt, bondelagene i regionen og i Agder, ha informasjonsmøter om aktuelle ordninger som øker næringsinntekten
- ha åpent kontor på kveldstid i søknadstider, for å hjelpe/veilede
- bidra til at landbruksforetak får jordleieavtaler for på den måten å sikre ressursgrunnlaget -forsvare nødvendige og omfattende investeringer som forutsettes for fortsatt jord- og husdyrproduksjon

Teknisk drift

Administrativ styring og ledelse av tjenestene innen teknisk drift

Mål

God dialog med de andre enhetene og brukerne av våre tjenester. God og effektiv bruk av personell.

Tiltak

- hyppige driftsmøter med fokus på drifts- og prosjektoppgaver
- temamøter innenfor tjenestens områder
- involvere berørte parter på et tidlig tidspunkt/nivå
- nødvendig og god dialog med andre enheter
- fortsette arbeidet med å oppdatere og gjøre QM+ til et godt verktøy for bl.a. internkontroll

Kart og oppmåling

Mål

Gjennomføre alle oppmålingsforretninger innen frister fastsatt av matrikkelforskriften. Fortløpende ajourhold av basene i GISline.

Tiltak

- tett samarbeid med byggesak og landbruk
- utarbeide plan for oppmåling, med prioritert rekkefølge og tidsfrister, når det kommer inn mange saker

Kommunal drikkevannsforsyning

Mål

God og forskriftsmessig drift av drikkevannsforsyningen.

Tiltak

- god og økonomisk forsvarlig drift av behandlingsanlegg og ledningsnett
- effektiv bruk av FDV-verktøy for å opprettholde godt og rutinemessig vedlikehold
- stimulere til flere påkoblinger på det kommunale vannledningsnettet - gi info og skape dialogarenaer for mennesker i aktuelle områder
- fortsette arbeidet med å erstatte gamle eternittledninger - utarbeide plan (vurdere kost/nytte) og gjennomføre iht. denne
- slutføre arbeidet med tvungen installasjon av vannmålere
- fortsette opplæring og kompetanseheving av nyansatt driftsoperatør

Kommunalt avløp

Mål

Sikre utslipp iht. utslippstillatelser. God og effektiv drift av Sunde renseanlegg

Tiltak

- fortsette prosessen med å kartlegge ledningsnett ved hjelp kamerakjøring osv. (påbegynt i 2022)
- lage utbedringsplan med prioriterte utbedringspunkter – se dette i sammenheng med plan for utbedring av vannledningsnett
- avsette tid til for å kunne gjennomføre tilsyn av private avløpsanlegg
- benytte gjeldende lovverk for å tilknytte abonnenter - gi info og skape dialogarenaer for mennesker i aktuelle områder
- jobbe for å redusere lekkasje inn på avløp

Kommunale bygg

Mål

Forsvarlig drift og vedlikehold, samt riktig energibruk. Sterkere fokus på inn klima, spesielt på skolebygg.

Tiltak

- hyppig oppfølging av strømforbruk
- gjennomføre årlig service på ventilasjonsanlegg
- avsette tid til god utnyttelse av Datavaktmesteren
- slutføre branndokumentasjon
- godt renhold, tilpasset behov
- oppfølging av garantitider

Kommunale utleieboliger

Mål

Kunne tilby leietakerne en tilfredsstillende standard og kvalitet.

Tiltak

- lage tilstandsrapporter ved bruk av digitale verktøy - justere prislister iht. dette
- jobbe tettere med NAV og Helse og omsorg – mer fokus på bohjelp
- utarbeide vedlikeholdsplan iht. budsjettamme, for å kunne ivareta boligmassen bedre - økt fokus på forebyggende bygningsvedlikehold
- føre hyppigere tilsyn på utleieboliger

Kommunale veier

Mål

Sikre godt nok sommer- og vintervedlikehold, med fokus på god trafiksikkerhet.

Tiltak

- sette av tid til forebyggende veivedlikehold – kontinuerlig tilsyn
- holde grøfter og stikkrenner åpne
- tett og god oppfølging av entreprenørene som brøyter og strør
- aktiv bruk av kommunens trafiksikkerhetsplan
- dialog og samarbeid med fylkeskommunen, Statens vegvesen og Nye Veier ang. utarbeiding av gang- og sykkelveier til sentrumsfunksjoner, skole og barnehager – knytte dette opp mot ny E18-utbygging

Renhold

Mål

Tilpasset renhold etter behov og tilfredsstillende innemiljø.

Tiltak

- barnehager, barneskole og legekantor prioriteres
- kontorer får renhold en gang hver 14. dag
- tilpasse renholdet slik at vi får et best mulig innemiljø
- oppdatere renholdsplaner kontinuerlig, etter behov
- flytte personalet etter behov

6.7 Barneverntjenesten Øst i Agder

Barnevernstjenesten Øst i Agder ble etablert 1.1.2016 og holder til på Brokelandsheia med Gjerstad kommune som vertskommune. Tjenesten leverer kommunale barneverntjenester for kommunene Gjerstad, Risør, Tvedestrand, Vegårshei og Åmli. Tjenesten har til sammen 26,4 årsverk.

4-ÅRSPLAN

Visjon: Et kompetent og tilgjengelig barnevern som setter barnet i sentrum.

Faktaopplysninger

Barnevernstjenesten Øst i Agder skal løse kommunenes oppgaver etter barnevernsloven. Disse består i hovedsak av:

- Mottak av meldinger
- Barnevernundersøkelser
- Hjelpetiltak til barnefamilier
- Omsorgstiltak
- Vedta og følge opp tiltak rettet mot enslige mindreårige flyktninger
- Tilsyn av fosterhjem
- Tilsyn etter pålegg fra retten
- Forebyggende arbeid
- Bistand i akutte krisesituasjoner på dagtid.

Virksomhetens daglige arbeid er i stor grad styrt av barnevernsloven. Fra 1.1.2023 trer ny barnevernslov i kraft, 30 år etter at dagens lov ble vedtatt.

Målene i ny barnevernslov er

- Et overordnet mål med ny barnevernslov er å sikre økt rettssikkerhet for familiene som mottar hjelp fra barnevernet, og gi enda flere barn en trygg oppvekst.
- Målet med ny lov er videre:
 - moderniseringer i forhold til samfunnsendringer (nye familiemønstre og et flerkulturelt Norge)
 - enklere språk og struktur i hele loven
 - å sette barnas behov i sentrum
 - bidra til økt forebygging og tidlig innsats

Hovedgrepene for å nå målene er:

- kompetansekrav
- mer forebygging
- økte krav til dokumentasjon og begrunnelser
- mer styring og ledelse lokalt
- regulering av bruk av private aktører
- barns rettigheter styrkes
- samværsreglene endres i tråd med føringer fra Høyesterett og den europeiske menneskerettsdomstolen (EMD)
- bedre ivaretagelse av barn som har foreldre som ikke bor sammen
- endringer som vil bidra til økt rettssikkerhet for barn og kvalitet i barnevernsinstitusjon.

Barnevernet består av et kommunalt og statlig forvaltningsnivå. Det statlige forvaltningsnivået, Bufetat (Barn- og familietaten), samarbeider tett med kommunene.

Barnevernstjenesten vil fullføre tjenestestøtteprogrammet i regi av Bufdir første halvår 2023. Programmet styrker kvaliteten på arbeidet med undersøkelser og hjelpetiltak i barnevernstjenesten.

Hovedutfordringene i planperioden vil være:

Aktiviteten i Barnevernstjenesten Øst i Agder, målt etter antall undersøkelser, hjelpetiltak og omsorgstiltak ligger over resten av landet. Dette kan ha sammenheng med levekårsforhold i våre kommuner, men det kan også være andre forklaringer som spiller inn. I et langsiktig perspektiv må kommunene og barnevernstjenesten planmessig og systematisk jobbe med å forebygge at barn flytter i fosterhjem eller institusjon.

I planperioden står realiseringen av barnevernsreformen sentralt. To sentrale mål med reformen er:

1. Kommunene skal styrke arbeidet med tidlig innsats og forebygging.
2. Hjelpen skal bli bedre tilpasset barn og familiers behov

Barnevernstjenesten ønsker fortsatt å prioritere de minste barna i alderen 0-3 år. I et levekårsperspektiv er dette det viktigste grepet en kommune kan gjøre for å endre på levekårene på lang sikt. Det krever foruten god fagkunnskap, et utstrakt samarbeid på tvers i kommunene med blant annet helsesykepleiere og jordmødre.

Barnevernstjenesten må framover utvikle og implementere ulike hjelpetiltak for å unngå at barn plasseres utenfor hjemmet. Slike tiltak kan være familieråd og ulike dokumentert virkningsfulle hjelpetiltak.

Barnevernsreformen stiller krav om bedre oppfølging av barn, foreldre og fosterforeldre. Dette er et område som er i utvikling i form av veiledningsopplegg til fosterforeldre og oppfølging av foreldre og barn plassert i fosterhjem, herunder vurdering av samværsordninger i lys av EMD-dommene mot Norge.

Barnevernsreformen og kravet om en kommunal plan for å forebygge omsorgssvikt og atferdsvansker hos barn og unge legger premisser for det forebyggende arbeidet i kommunene utenfor barnevernstjenesten. I våre fem kommuner kan det være hensiktsmessig å ha kommuneovergripende kompetansegivende utviklingsløp. Alle kommunene har innført BTI, men det forebyggende tiltaksarbeidet synes i dag å være for tilfeldig og spredt i kommunene.

Den nye barnevernsloven vil skjerpe kravene til kvalitet, kompetanse og ledelse i barnevernstjenesten. Dette legger føringer for barnevernstjenesten de nærmeste årene.

Hovedtiltak i perioden

- Utføre lovpålagte oppgaver godt nok innen de frister som gjelder i barnevernet.
- Utvikle egnede hjelpetiltak, spesielt for å forebygge plasseringer
- Tilbakeføre barn til foreldrene der dette er faglig riktig ut fra en barnets bestevurdering.
- Samarbeide med oppvekstsektor og kommunenes øvrige hjelpetjenester om utviklingen av ulike systematiserte forebyggende hjelpetiltak, jf. tiltakstrappa.
- Dyktiggjøre medarbeidere gjennom kompetanseutviklingstiltak som går over tid.
- Plan for å utvikle og beholde de ansatte i tjenesten.

ÅRSPLAN 2023

Mål

Barnets stemme preger alt arbeid barnevernstjenesten gjør.

Tiltak

Barnevernstjenestens arbeidsmåter innrettes mot dette målet. Barnets perspektiv dokumenteres løpende. I undersøkelser er hovedregelen å snakke med barn minimum tre ganger i løpet av undersøkelsen. Småbarn som ikke snakker bør observeres minimum fire til fem ganger i løpet av undersøkelsen.

Mål

Tjenesten rår over egne effektive hjelpetiltak.

Tiltak

I 2023 vil tjenesten jobbe med å øke kvaliteten på arbeidet med hjelpetiltak gjennom tjenestestøtteprogrammet. Stikkord vil være tiltaksoppfølging og evalueringer.

Mål

Barnevernstjenesten gir aldersgruppen 0-3 år et kvalitetsmessig best mulig tilbud.

Tiltak

Vedlikeholde kompetanse på utredning og tiltaksarbeid for de minste barna. Strukturelt samarbeid med helsestasjonene med tanke på faglig utvikling.

Mål

Barnevernstjenesten følger opp fosterhjemmene på en måte som gir barna best mulig omsorgstilbud.

Tiltak

Barnevernstjenesten gjennomfører planmessig TBO-F (traumebevisst omsorg for fosterforeldre). Oppstartsveiledning for alle nye fosterhjem. Veiledningstilbud for fosterhjem med særlige behov.

Mål

Barnevernstjenesten følger opp foreldre særdeles godt etter omsorgsovertakelsen.

Tiltak

Foreldre følges opp med tanke på tilbakeføring der dette kan være mulig etter en barnets bestevurdering. Det lages planer for oppfølging av alle foreldre. Det skal jobbes med et system for tilbakemelding fra foreldrene.

Mål

Ansatte i barnevernstjenesten trives på jobb og blir i tjenesten over tid.

Tiltak

Det lages en lokal psykososial plan som kan bidra til å øke trivsel på jobb.

Mål

Barnevernstjenesten overholder lovhjemlede frister og saksbehandlingsrutiner for barnevernet.

Tiltak

Være tydelig på hva som forventes av medarbeiderne. Etablere kontrollrutiner som sikrer at frister overholdes og saksbehandlingsrutiner følges.

Mål

Budsjettet går i balanse

Tiltak

Barnevernstjenesten arbeider målbevisst med å unngå nye plasseringer utenfor hjemmet.

Mål

Internkontrollen er fullt utbygd og i aktiv bruk

Tiltak

Ha en internkontroll fullt utbygd på plass i barnevernstjenesten. Internkontrollen og mulighetene i Qm+ presenteres regelmessig på allmøtene.

Mål

Barnevernstjenesten gir et likeverdig barneverntilbud i alle fem kommunene.

Tiltak

Ledermøter på tvers av tjenester og kommuner. Delta på kommunenes tverrfaglige arenaer.

7.0 INTERKOMMUNALE SAMARBEIDER

Gjerstad kommune deltar i en rekke interkommunale samarbeider, hvorav de aller fleste gjennom Østre Agder, men også noen i samarbeid med de andre kommunene i østregionen. I denne delen listes opp noen av de viktigste samarbeidene og hvor disse gjenfinnes i budsjett og handlingsprogram for Gjerstad kommune.

I budsjett for 2023 for Gjerstad kommune inngår interkommunale tjenester i flere enheters budsjetttrammer. Her nevnes noen av disse: (dette er ikke en uttømmende oversikt):

Staben	IKT Agder IKS Lisenser, fagprogrammer, leie av PCer, printere etc	Kr. 5.520.000,-
	Revisjon	Kr. 646.800,-
	Kontrollutvalgssekretariat	Kr. 147.000,-
Samfunnsenheten	Østre Agder Brannvesen	Kr. 2.628.273,-
	110-sentralen	Kr. 221.130,-
	Dykkerberedskap	Kr. 19.416,-
	IUA (interkommunalt utvalg mot akutt forurensning)	Kr. 12.135,-
	Felles veilysmedarbeider	Kr. 10.000,-
	Kulturskolen Øst i Agder (verts kommune Tvedestrand)	Kr. 871.199,-
Abel skole	PPT-samarbeid (verts kommune Risør)	Kr. 1.629.375,-
Fellesutgifter	Kommunal øyeblikkelig hjelp (KØH) inkl rus	Kr. 613.560,-
	Østre Agder sekretariat	Kr. 75.863,-
	Østre Agder nærings-/utviklingsmedarbeider	Kr. 44.554,-
	Felles personvernombud	Kr. 37.222,-
	Samhandlingsreform inkl. utviklingssykehjem	Kr. 54.127,-
	Ehelse- og velferdsteknologi	Kr. 45.769,-
	Krisesenteret	Kr. 442.906,-
	Alternativ til vold	Kr. 30.501,-
	Juristtjenester	Kr. 95.000,-
Helse og omsorg	Legevakten	Kr. 1.430.154,-

Østre Agder-samarbeidet IPR (Interkommunalt Politisk Råd) er et interkommunalt samarbeidsforum for kommuner i regionen. De deltakende kommuner er Arendal, Froland, Gjerstad, Grimstad, Risør, Tvedestrand, Vegårshei og Åmli.

Østre Agder ledes av et representantskap som består av ordførere i alle kommunene, samt opposisjonsleder i Arendal kommune. I tillegg til representantskapet har Østre Agder et kommunedirektørutvalg og fire forum på kommunalsjefsnivå i sitt styringssystem. Sekretariatet har 6 ansatte som jobber innenfor feltene helse og omsorg, oppvekst, teknisk og næring/samfunnsutvikling.

8.0 VEDLEGG

Vedlegg 1 Barnehage – betalingssatser 2023

Oppholdstid	Foreldrebetaling pr. måned fra 01.01.2023	Matbetaling pr. måned for melk, frukt, grønnsaker og to varm måltider
To dager	Kr. 2.070	Kr. 90
Tre dager	Kr. 2.250	Kr. 135
Fire dager	Kr. 2.730	Kr. 180
Fem dager	Kr. 3.000*	Kr. 225

**Makspris som forutsettes vedtatt i Stortinget.*

Betaling 11 måneder i året

Søskenmoderasjon 30 % - 2 barn

Søskenmoderasjon 50 % - 3 barn eller flere

Fra 01.08.2023 gratis barnehageplass for 3.barn eller flere*

* Forutsettes vedtatt i Stortinget gjennom statsbudsjettet.

Vi minner om moderasjonsordninger for familier med lav inntekt.

1. Er maksprisen høyere enn 6 % av den samlede inntekten til husholdningen, har du rett på redusert pris.
2. 20 timers gratis kjernetid i barnehage for alle to, tre, fire og femåringer som lever i familier med lav inntekt.

Elektronisk søknadsskjema via Vigilo.no, lenke finnes også på kommunens hjemmeside under Barnehage.

Vedlegg 2 SFO (skolefritidsordningen) – betalingssatser 2023

	Dagens priser (2022)	Forslag til ny pris 2023
Full tid, over 10 timer	2400 per mnd.	2400
Inntil 10 timers opphold	1800 per mnd.	1800
Inntil 5 timers opphold	1000 per mnd.	1000
Enkeltdag	300	300
Enkeltuke	1200	1200
Matpenger	10 kr pr dag	10 kr pr dag
Opphold for enkeltdager i ferier (elever som har plass i SFO til vanlig)	130/210*	130/210*
Søskenmoderasjon	25 % for barn nummer 2 og flere dersom en benytter seg av tilbud på full tid.	25 % for barn nummer 2 og flere dersom en benytter seg av tilbud på full tid.

Det betales for 10 måneder. Juni og august belastes med halvt beløp, juli ingen betaling.

Dersom man benytter SFO i skolens ferier belastes en dagsats for dette:

Brukere av full SFO betaler kr. 130 pr. ekstra dag i høstferie, vinterferie, jule- og påskeferie, samt skolefrie dager i juni og august.

Brukere av halv SFO betaler kr. 130 pr. dag for 3 dager pr uke i fulle uker, kr. 210* for dager utover dette. I uker som ikke er fulle kan 50 % av tiden benyttes for kr. 130 pr. dag. Ellers kr. 210* pr. dag.

Elever som til daglig ikke benytter seg av SFO kan kjøpe plass for enkeltdager til en pris av kr. 300 pr. dag.

Vedlegg 3 Helse og omsorg – betalingssatser 2023

Tjeneste	Pr. time	Pr. mnd	Pr. stk.
Institusjon			
Korttidsopphold, døgn			180
Dagopphold / dagtilbud			100
Transport dagtilbud			85
Langtidsopphold, egen forskrift			
*brukere av dagtilbud betaler for middag pr. måltid eller abonnement			
Døgnopphold hybel			350
Tilgang TV-sentral (Gjelder Hus 1, 2, 3 og hybler)		180	
Hjemmetjenester			
Ambulerende vaktmester	400		
Trygghetsalarm		410	
Vask av tøy		580	
Salg av krykker			200
Ispigg til krykke			50
Leie av kommunale hjelpemidler			150*
*maks kr 600,-			
Hjemmehjelp:			
	Eget rundskriv, maks. pris pr.mnd.		
nettoinntekt inntil 2G			
nettoinntekt 2 - 3G	240		
nettoinntekt 3 - 4G	290		
nettoinntekt 4 - 5G	320		
nettoinntekt over 5G	375		
Levering av mat			
Full kost		4200	
Middag - 7 dager pr. uke		2200	
Middag- mindre enn 7 dager pr. uke, stk. pris			95
Grøt			50
Frokost/lunch/kveldsmat			50
Levering av middag		200	55

Vedlegg 4 Borgerlig vigsel i Gjerstad kommune 2023

Alle som ønsker det, kan gifte seg borgerlig i Gjerstad kommune. Det er ordfører og varaordfører som har vigselmyndighet.

- Kommunen tilbyr kommunestyresalen i Almestaua som lokale til vielsen.
- Dersom du har ønske om annet lokale enn det kommunen tilbyr, eller andre ting (musikk, diktlesning, pynt e.l.) må du ordne og betale dette selv.
- ***Dersom du har ønske om å gifte deg utenfor kommunens kontortid mandag-fredag må du betale kr. 1 000.***

Vedlegg 5 Kontrollutvalgets forslag til budsjett for kontroll, tilsyn og revisjon



SAKSUTSKRIFT

Arkivsak-dok. 22/00540-1 Saksbehandler Mariell Robstad Eneroth

Budsjett for kontrollutvalgsarbeid og revisjon 2022

Saksgang	Møtedato	Saksnr.
1 Gjerstad kontrollutvalg	27.09.2021	25/22

Gjerstad kontrollutvalg har behandlet saken i møte 27.09.2022 sak 25/22

Møtebehandling

Sekretariatet la frem forslag til budsjett for kommunens kontrollaktivitet for 2023.

Votering

Enstemmig for forslag til vedtak.

Vedtak

Kontrollutvalget innstiller følgende til kommunestyret:

«Kommunestyret vedtar forslag til budsjett for kontrollarbeid i Gjerstad kommune i 2023 med en ramme på kr. 1 118 800,-.»

Kontrollutvalgets budsjettforslag skal følge budsjettsaken til kommunestyret via formannskapet.

KONTROLLUTVALGETS FORSLAG TIL BUDSJETT FOR KONTROLLARBEID I 2023

Forslag til vedtak/innstilling:

Kontrollutvalget innstiller følgende til kommunestyret:

«Kommunestyret vedtar forslag til budsjett for kontrollarbeid i Gjerstad kommune i 2023 med en ramme på kroner 1 118 800,-.»

Kontrollutvalgets budsjettforslag skal følge budsjettsaken til kommunestyret via formannskapet.

Bakgrunn

Kontrollutvalget fremmer med dette en sak for kommunestyret (via formannskapet) om budsjett for kontrollutvalget sin virksomhet, samt kjøp av revisjons- og sekretariatstjenester for 2023 i Gjerstad kommune. Forskrift om kontrollutvalg og revisjon § 2 sier følgende om kontrollutvalgets rolle i fastsettelsen av budsjettet for kontrollarbeidet:

Kontrollutvalget skal utarbeide forslag til budsjett for kontrollarbeidet i kommunen eller fylkeskommunen. Forslaget skal følge innstillingen til årsbudsjettet etter kommuneloven § 14-3 tredje ledd til kommunestyret eller fylkestinget.

Saksopplysninger

Sekretariatet har utarbeidet et forslag til budsjett for kommunens kontrollaktivitet i Gjerstad kommune for 2023.

Kontrollutvalgets budsjett omfatter utgifter til selve driften av utvalget, samt utgiftene knyttet til kjøp av sekretariatstjenester for kontrollutvalget og kjøp av revisjonstjenester. Budsjettframlegget er basert på erfaringstall (regnskapstall 2021) og delvis på anslag. Sekretariatet vil knytte noen kommentarer til postene.

Møtegodtgjørelse mv.:

Denne posten omfatter møtegodtgjørelse til kontrollutvalgsmedlemmene, arbeidsgiveravgift på 10,6 % av møtegodtgjørelsen, skyssgodtgjørelse og erstatning for tapt arbeidsfortjeneste.

Posten avhenger av aktiviteten i utvalget, hvilket godtgjøringsnivå kommunen ligger på, reiseavstand og om medlemmene har krav på eller trenger å få dekket tapt arbeidsfortjeneste for å delta i møtene. Gjerstad kontrollutvalg har fem møter i året og det er fem medlemmer i utvalget. Sekretariatet foreslår å videreføre potten fra i fjor på kroner 55 000.

Kurs/opplæring:

Deltakelse på nasjonale og regionale samlinger er viktig for at kontrollutvalgsmedlemmene skal holde seg oppdatert og for å legge forholdene til rette for god kontakt og erfaringsutveksling mellom medlemmene. For å få dette til, er det nødvendig at det blir satt av tilstrekkelig med ressurser.

Sekretariatet anbefaler av den grunn at man økonomisk tilrettelegger for at alle medlemmene i kontrollutvalget får anledning til å delta på de viktigste skoleringsstilbudene i 2023. Sekretariatet arrangerer vanligvis to årlige konferanser i egenregi; høst og vårkonferansen. Nasjonalt arrangerer Norges Kommunerevisorforbund (NKRF) Kontrollutvalgskonferansen på Gardermoen, mens Forum for kontroll og tilsyn (FKT) arrangerer Fagkonferansen.

I forslaget har sekretariatet tatt høyde for at hele kontrollutvalget kan delta på en av de nasjonale konferansene, enten NKRFs Kontrollutvalgskonferanse, som vil bli arrangert på Gardermoen eller på FKTs Fagkonferanse, som vil bli arrangert i nærheten av Gardermoen. Vi har også tatt høyde for at hele kontrollutvalget kan delta på sekretariatets to årlige konferanser. Også under denne posten foreslår sekretariatet å videreføre fjorårets pott på 60 000 kroner.

Andre utgifter (bevertning, annonser m.m):

Under denne posten hører møtemat, abonnement, kontingent, kontormateriell, og lignende.

Til disposisjon for kontrollutvalget:

Denne posten er ny for 2023, og er satt opp som forslag til forvaltningsrevisjon. Kontrollutvalget fikk en ekstra oppgave delegert fra kommunestyret den 19.05.22 hvor de ble bedt om å vurdere prosessen knyttet til omorganisering, oppretting av ny tjenesteavdeling og ansettelse av tjenesteleder i enheten for helse og omsorg. Kontrollutvalget bestilte prosjektplan av Aust-Agder revisjon IKS i møte 23.08.22, og undersøkelse er forventet i løpet av siste halvdel 2022.

I plan for forvaltningsrevisjon 2020-2023 og plan for eierskapskontroll 2020-2023 så ble følgende prosjekter vedtatt:

Forvaltningsrevisjon i uprioritert rekkefølge:

- Skole (ikke gjennomført)

Tema: Psykososialt skolemiljø

- Sykehjem og hjemmetjenester (gjennomført)

Tema: Bemanning i hjemmetjenesten.

Eierskapskontroll:

1. RTA AS (bestilt eierskapskontroll)

Kontrollutvalget har fått forvaltningsrapporten på sykehjem og hjemmetjenester, og har samtidig bestilt prosjektplan på eierskapskontroll av RTA AS.

For å kunne gjennomføre et forvaltningsrevisjonsprosjekt på skole og psykososialt skolemiljø så er det nødvendig med en ekstra bevilgning fra kommunestyret på 200.000, - for å forsikre at

revisjonen har nok timer tilgjengelig og dermed kan gjennomføre prosjektet på en hensiktsmessig og god måte. Det er derfor satt opp som en egen post.

Sekretariatstjenester:

Gjerstad kommune er medeier i Vestfold, Telemark og Agder Kontrollutvalgssekretariat IKS (VETAKS). Kostnadene til selskapet blir fordelt etter egen fordelingsnøkkel vedtatt av representantskapet (eierbrøk, kommunestørrelse og antall møter). Budsjettet for VETAKS vedtas først av representantskapet i november, sekretariatet tar derfor forbehold om at det kan bli endringer i anslaget vi har tatt høyde for i budsjettoppsettet.

Revisjonstjenester:

Gjerstad kommune er medeier i Aust-Agder Revisjon IKS. Selskapets representantskap vedtok modell for tilskuddsberegning ved budsjettbehandling for 2018. Denne modellen baserer seg på en tilskuddsmodell som finansieringsplattform for selskapet. Dette for å sikre forutsigbarhet både for selskapets økonomiske planlegging og forutsigbarhet i eierkommunens budsjetteringsprosess. For å sikre at tilskuddsmodellen i størst mulig grad skal ta hensyn til faktisk ressursuttak fra selskapet, tar den utgangspunkt i tidsforbruket på de ulike oppdragene. Dette gjelder tid medgått både til henholdsvis regnskapsrevisjon, særattestasjoner, rådgivning, etterlevelseskontroll, forvaltningsrevisjon, selskapskontroll og kontrollutvalgsarbeid. For å beregne budsjettet og tilskuddsfordelingen kommende år, tas det utgangspunkt i tidsforbruket de to siste årene og tidsbudsjett for innværende år. På denne måten tar modellen hensyn til årlige variasjoner i tidsforbruk, samtidig som tilskuddsstrukturen vil være forutsigbar over tid. Representantskapet har vedtatt at kostnader til pensjon, husleie og IKT ansees som felleskostnader, og skal fordeles etter eierandel uavhengig av medgått tid på oppdragene. Kostnadene til selskapet blir fordelt av selskapets representantskap senere i høst, og sekretariatet tar derfor forbehold om endringer i forhold til anslaget i budsjettet.

Spesifisert fordeling:

Spesifisert fordeling av tilskudd pr kommune	Eierandel	Forslag budsjett 2023	Budsjett 2022	1)Tilskudd lovpålagt revisjon	2) Tilskudd særattestasjoner og bistand	Etterlevelseskontroll	3)Tilskudd KU arb., møtevirksomhet og bistand	4) Sum tilskudd FR og EK	5) Andel felles kost.
	2%	646.800	670.800	186.000	93.000	37.200	46.500	232.500	51.600

Budsjettforslag 2023

Beskrivelse	Regnskap 2021	Budsjett 2021	Budsjett 2022	Budsjettforslag 2023
Møtegodtgjørelse m.v.	23.362	55.000	55.000	55.000
Kurs og andre utgifter	14.100	60.000	60.000	60.000
Andre utgifter (bevertning, annonser m.v.)	4.350	8.000	10.000	10.000
Til disposisjon for kontrollutvalget				200.000
Kjøp fra IKS				
a. Tilskudd til revisjon	648.000	648.000	670.800	646.800
b. Tilskudd til sekretariat	136.750	136.000	141.000	147.000
Totalutgifter:	826.562	907.000	936.800	1 118.800

a) Budsjett for VETAKS blir fastlagt av

representantskapet i november, og tallet i budsjettet for 2023 er derfor basert på et anslag. Faktisk vedtatt kostnader til sekretariatet var i 2022 kr. 141.000 jf vedtak i representantskapet i november 2021.

Sekretariatets vurdering

Sekretariatet foreslår en budsjetttramme på kr. 1 118 800,- for kontrollutvalget for 2023, dette inkluderer også kjøp av revisjons- og sekretariats tjenester. Vi anser dette for å være en nøktern budsjettering, samtidig som vi mener dette gir et realistisk bilde av forventede utgifter for kontrollutvalgets virksomhet i kommende år.

Skulle det oppstå uforutsette situasjoner/hendelser hvor det blir behov for ekstraordinære granskninger/rapporter fra revisjonen eller det skulle være behov for å innhente ekstern kompetanse, kan behovet for tilleggsbevilgninger til kontroll- og tilsynsvirksomheten oppstå. Dette er i så tilfelle en sak for kommunestyret.

RETT UTSKRIFT
DATO 27.september 2022

Vedlegg 6 Gebyrer/leiepriser/tomtekostnader i Gjerstad kommune 2023

6.1 Utleie 2023

Leiligheter For å fastsette husleier er hver leilighet vurdert i forhold til standard og gitt et antall klasser fra 1 til 4. det er også satt en m2 pris. Prisen reguleres etter konsumprisindeks. Pris pr. klasse:							
Standard	Pris	Beskrivelse					
1	kr 1 161,11	Behov for renovering					
2	kr 2 322,22	Tilfredsstillende standard					
3	kr 3 483,33	God standard/pusset opp					
4	kr 4 063,89	Nybygg/totalrenovert	Endring m2 pris 2023			Endring kat.pris 2023	
4a	kr 4 295,58	Nybygg inkl. hvitevarer	6,5%			6,5%	
Pris m2	kr 69,66	leiepris = kat.+ 69,66 kr*m2	Standard	Areal	Kr/mnd 2022	Kr/mnd 2023	Endring i % 2023
Kamperhaug 4			4	53	7 283	7 756	6,5%
Kamperhaug 6			4	53	7 283	7 756	6,5%
Kamperhaug 8			4	53	7 283	7 756	6,5%
Kamperhaug 7A			3	50	6 541	6 966	6,5%
Kamperhaug 7B			3	50	6 541	6 966	6,5%
Kamperhaug 7C			3	58	7 065	7 524	6,5%
Kamperhaug 7D			3	58	7 065	7 524	6,5%
Kamperhaug 7E			4	35	6 105	6 502	6,5%
Hoppehagen 40			2	63	6 302	6 711	6,5%
Hoppehagen 38			2	63	6 302	6 711	6,5%
Hoppehagen 42			2	63	6 302	6 711	6,5%
Hoppehagen 44			2	63	6 302	6 711	6,5%
Hoppehagen 22			2	60	6 105	6 502	6,5%
Hoppehagen 22			2	60	6 105	6 502	6,5%
Hoppehagen 22			2	60	6 105	6 502	6,5%
Hoppehagen 22			2	60	6 105	6 502	6,5%
Hoppehagen 20			2	60	6 105	6 502	6,5%
Hoppehagen 20			2	60	6 105	6 502	6,5%
Hoppehagen 16A			4	65	8 068	8 592	6,5%
Hoppehagen 16C			4	65	8 068	8 592	6,5%
Hoppehagen 18A			4	65	8 068	8 592	6,5%
Hoppehagen 18B			2	65	6 438	6 850	6,5%
Klokkargården 27			3	68	7 719	8 220	6,5%
Klokkargården 25			3	56	6 934	7 384	6,5%
Klokkargården 49			3	77	8 308	8 847	6,5%
Klokkargården 53			3	77	8 308	8 847	6,5%
Klokkargården 51			3	77	8 308	8 847	6,5%
Langvei 42			4	40	6 432	6 850	6,5%
Langvei 44			4	40	6 432	6 850	6,5%
Brokelandsheia Terrasse 27			3	82	8 635	9 196	6,5%
Brokelandsheia Terrasse 42			3	82	8 635	9 196	6,5%

Lindvollheia 1	3	75	8 177	8 708	6,5%
Tuftene 13	3	87	8 962	9 544	6,5%
Gamle Sørlandske 1300	2	90	8 068	8 592	6,5%
Lindvollheia 54 A	4a	75	8 940	9 520	6,5%
Lindvollheia 54 B	4a	75	8 940	9 520	6,5%
Lindvollheia 54 C	4a	75	8 940	9 520	6,5%
Lindvollheia 54 D	4a	75	8 940	9 520	6,5%
Lindvollheia 2	4	83,3	9 265	9 867	6,5%
Lindvollheia 4	4a	43,4	6 873	7 319	6,5%
Lindvollheia 6	4a	43,4	6 873	7 319	6,5%
Brokelandsheia 44	3	59	7 130	7 593	6,5%
Brokelandsheia 42	3	64	7 457	7 942	6,5%
Brokelandsheia 40	3	64	7 457	7 942	6,5%
Brokelandsheia 38	3	64	7 457	7 942	6,5%
Brokelandsheia 36	3	64	7 457	7 942	6,5%
Brokelandsheia 34	3	59	7 130	7 593	6,5%
Enghola 2	4	85	8 921	9 985	6,5%
Enghola 4	3	61	7 427	8 313	6,5%
Enghola 6	3	61	7 427	8 313	6,5%
Hoppehagen (Husleie)	Standard	Areal	Kr/mnd 2022	Kr/mnd 2023	Endring i % 2023
Paviljong 1					
Hoppehagen 26 - H0101	2	57	5 909	6 293	6,5%
Hoppehagen 26 - H0102	2	57	5 909	6 293	6,5%
Hoppehagen 26 - H0103	2	57	5 909	6 293	6,5%
Hoppehagen 26 - H0104	2	57	5 909	6 293	6,5%
Hoppehagen 26 - H0105	2	57	5 909	6 293	6,5%
Paviljong 2					
Hoppehagen 24 - H0101	2	57	5 909	6 293	6,5%
Hoppehagen 24 - H0102	2	57	5 909	6 293	6,5%
Hoppehagen 24 - H0103	2	57	5 909	6 293	6,5%
Hoppehagen 24 - H0104	2	57	5 909	6 293	6,5%
Hoppehagen 24 - H0105	2	57	5 909	6 293	6,5%
Paviljong 3					
Hoppehagen 30 - H0101	2	69	6 694	7 129	6,5%
Hoppehagen 30 - H0102	2	69	6 694	7 129	6,5%
Hoppehagen 30 - H0103	2	69	6 694	7 129	6,5%
Hoppehagen 30 - H0104	2	69	6 694	7 129	6,5%
Hoppehagen 30 - H0105	2	69	6 694	7 129	6,5%
Hoppehagen 30 - H0106	2	69	6 694	7 129	6,5%
Hoppehagen 30 - H0107	2	69	6 694	7 129	6,5%
Hoppehagen 30 - H0108	2	69	6 694	7 129	6,5%
Hoppehagen 32	2	55	5 778	6 154	6,5%
Hoppehagen 34	2	55	5 778	6 154	6,5%
Hoppehagen 36	2	55	5 778	6 154	6,5%

Hoppehagen (Stipulerte strømutfgifter)					
Hoppehagen 26 - H0101		Kr/mnd	957	1 019	6,5 %
Hoppehagen 26 - H0102		Kr/mnd	957	1 019	6,5 %
Hoppehagen 26 - H0103		Kr/mnd	957	1 019	6,5 %
Hoppehagen 26 - H0104		Kr/mnd	957	1 019	6,5 %
Hoppehagen 26 - H0105		Kr/mnd	957	1 019	6,5 %
Hoppehagen 24 - H0101		Kr/mnd	957	1 019	6,5 %
Hoppehagen 24 - H0102		Kr/mnd	957	1 019	6,5 %
Hoppehagen 24 - H0103		Kr/mnd	957	1 019	6,5 %
Hoppehagen 24 - H0104		Kr/mnd	957	1 019	6,5 %
Hoppehagen 24 - H0105		Kr/mnd	957	1 019	6,5 %
Hoppehagen 30 - H0101		Kr/mnd	957	1 019	6,5 %
Hoppehagen 30 - H0102		Kr/mnd	957	1 019	6,5 %
Hoppehagen 30 - H0103		Kr/mnd	957	1 019	6,5 %
Hoppehagen 30 - H0104		Kr/mnd	957	1 019	6,5 %
Hoppehagen 30 - H0105		Kr/mnd	957	1 019	6,5 %
Hoppehagen 30 - H0106		Kr/mnd	957	1 019	6,5 %
Hoppehagen 30 - H0107		Kr/mnd	957	1 019	6,5 %
Hoppehagen 30 - H0108		Kr/mnd	957	1 019	6,5 %
Hoppehagen 32		Kr/mnd	1 072	1 142	6,5 %
Hoppehagen 34		Kr/mnd	1 072	1 142	6,5 %
Hoppehagen 36		Kr/mnd	1 072	1 142	6,5 %
Hoppehagen 4 endret til faktisk areal	3	69	7 784	8 290	6,5 %
Hoppehagen 6	3	69	7 784	8 290	6,5 %
Hoppehagen 8	3	69	7 784	8 290	6,5 %
Hoppehagen 10	3	69	7 784	8 290	6,5 %
Hoppehagen 12	3	69	7 784	8 290	6,5 %
Hoppehagen 14	3	69	7 784	8 290	6,5 %
Lokaler/rom			Kr 2022	Kr 2023	Endring i % 2023
Klasserom, møterom, rom ved barnehager, kjøkken o.l. pris pr. rom pr. gang		Kr	358	381	6,5 %
Kommunestyresal (leie av sal pr. døgn)		Kr	845	900	6,5 %
Leiepris av kontorlokaler pr. m2 pr. år for nye leieavtaler (Indeksreguleres)		Kr	1 051	1 119	6,5 %

DIVERSE		Avg. 2022 eks. mva	Avg. 2023 eks. mva	Avg. 2023 inkl. mva	Økning i % 2023
Personalutleie	kr/time	566	603	753	6,5 %
Manuell arbeidskraft (salg av tjeneste)	kr/time	566	603	753	6,5 %
Renhold ved utleie	kr/time	566	603	753	6,5 %
Vaktmestertilsyn ved utleie	kr/time	566	603	753	6,5 %
Vilt - ettersøk	kr/time	1 100	1 172	1 464	6,5 %
Strøing for private inkl. strøsand	Pr. gang	78	83	104	6,5 %

Utleie av vaskemaskin til Coop	Pr. gang	468	498	623	6,5 %
Utleie av skuremaskin til Coop	Pr. gang	468	498	623	6,5 %
Brokelandsheia, sprengstein. inntil 100m3 Minus 10% for entreprenører.	kr/m3	122	130	162	6,5 %
over 100 m3. Minus 10% for entreprenører.	kr/m3	87	93	116	6,5 %
Brokelandsheia, sprengstein. Til næringsdrivende Brokelandsheia	kr/m3	82	87	109	6,5 %
Betaling for kopiering og utarbeidelse av kart fastsettes etter priser som er utarbeidet ved samfunnsenheten. Prisene kan variere fra oppdrag til oppdrag avhengig av tidsbruk og mengde.					

6.2 Kommunale gebyrer 2023

Husholdnings-renovasjon - Årsgebyr									
Type abon.	Antall abon.	Volum dunk/tømme-frekvens	Avg. 2022 eks. mva	2023 del	Fast del	2023 Volum del	Avg. 2023 eks. mva	Avg. 2022 inkl. mva	Økning i % 2023
140 - Standard	1	140/ 2.uke	3 350		1 725	1 725	3 450	4 313	3,0 %
140 - lite	1	140/ 4.uke	2 513		1 725	863	2 588	3 234	3,0 %
240 - stort	1	240/ 2.uke	4 865		1 725	3 290	5 015	6 269	3,1 %
370 - x stort	1	370/ 2.uke	6 460		1 725	4 935	6 660	8 325	3,1 %
660 - xx stort	1	660/ 2.uke	14 056		1 725	9 870	11 595	14 494	- 17,5%
Samarbeid abonnement									
140	2	140/ 2.uke	2 513		1 725	863	2 588	3 234	3,0 %
240	2	240/ 2.uke	3 270		1 725	1 645	3 370	4 213	3,1 %
240	3	240/ 2.uke	2 738		1 725	1 097	2 822	3 528	3,1 %
370	2	370/ 2.uke	4 068		1 725	2 468	4 193	5 241	3,1 %
370	3	370/ 2.uke	3 270		1 725	1 645	3 370	4 213	3,1 %
370	4	370/ 2.uke	2 871		1 725	1 234	2 959	3 699	3,1 %
660	2	660/ 2.uke	6 460		1 725	4 935	6 660	8 325	3,1 %
660	3	660/ 2.uke	4 865		1 725	3 290	5 015	6 269	3,1 %
660	4	660/ 2.uke	4 068		1 725	2 468	4 193	5 241	3,1 %
660	5	660/ 2.uke	3 589		1 725	1 974	3 699	4 624	3,1 %
660	6	660/ 2.uke	3 270		1 725	1 645	3 370	4 213	3,1 %
660	7	660/ 2.uke	3 042		1 725	1 410	3 135	3 918	3,1 %
Årsgebyr hytte- fritidseiendommer									
Kategori			Avg. 2022 eks. mva	Fast del 2023	Volum del 2023	Avg. 2023 eks. mva	Avg. 2023 inkl. mva	Økning i % 2023	
A			1 885	863	1078	1 941	2 426	3 %	
B			1 780	863	604	1 467	1 834	-18 %	
C			1 309	863	216	1 079	1 349	-18 %	
Leie sorteringsbu			400			400	500		
Fradrag for kompost: (Volum-modellen)						-300	-375		
					Avg. 2022 eks. mva	Avg. 2023 eks. mva	Avg. 2023 inkl. mva	Økning i % 2023	
Vann									
Påkoblingsgebyr				m3	400	400	500	0 %	
Kategori 1 - 0 til 99 m2 - Stipulert forbruk 195m3					195	3 153	3 289	4 111	4,3 %
Kategori 2 - 100 til 150 m2 - Stipulert forbruk 300m3					300	4 851	5 060	6 324	4,3 %
Kategori 3 - 151 til 250 m2 - Stipulert forbruk 480m3					480	7 762	8 095	10 119	4,3 %
Kategori 4 - Over 250 m2 - Stipulert forbruk 600m3					600	9 702	10 119	12 649	4,3 %
Årlig abonnementsgebyrer (kr/år)				Fastledd					
Bolig- og fritidseiendom					1	2 006	2 006	2 508	0 %
Kategori 1 (0-200m3)					1	2 006	2 006	2 508	0 %
Kategori 2 (201-1000m3)					3	6 018	6 018	7 523	0 %
Kategori 3 (1001-3000m3)					6	12 036	12 036	15 045	0 %
Kategori 4 (3001-6000m3)					10	20 060	20 060	25 075	0 %
Vannmåler *					kr/m3	16,17	16,87	21,08	4,3 %
Oppmøtegebyr for avlesning av vannmåler					pr. gang			1000	
Gebyr for avstenging og påsetting av vannforsyning					pr. gang			2000	
Abonnenter med egen trykkkningsstasjon *					Inntil 50% reduksjon på forbruksdelen etter søknad				
Avløp									
Påkoblingsgebyr				m3	400	400	500		
Kategori 1 - 0 til 99 m2 - Stipulert forbruk 195m3					195	5 828	8 124	10 155	39,4%
Kategori 2 - 100 til 150 m2 - Stipulert forbruk 300m3					300	8 966	12 498	15 623	39,4%
Kategori 3 - 151 til 250 m2 - Stipulert forbruk 480m3					480	14 345	19 997	24 997	39,4%
Kategori 4 - Over 250 m2 - Stipulert forbruk 600m3					600	17 932	24 997	31 246	39,4%
Årlig abonnementsgebyrer (kr/år)				Fastledd					
Bolig- og fritidseiendom					1	3 491	3 630	4 538	4 %

Kategori 1 (0-200m3)	1	3 491	3 630	4 538	4 %
Kategori 2 (201-1000m3)	3	10 473	10 891	13 614	4 %
Kategori 3 (1001-3000m3)	6	20 946	21 782	27 227	4 %
Kategori 4 (3001-6000m3)	10	34 910	36 303	45 379	4 %
Vannmåler	kr/m3	29,89	41,66	52,08	39,4 %
Slam (abonnenter som ikke er koblet til kommunalt avløp)		Avg. 2022 eks. mva	Avg. 2023 eks. mva	Avg. 2023 inkl. mva	Økning i % 2023
Helårs:					
Årsgebyr slamavskiller inntil 4m ³ /tømmefrekvens 24	Kr	1 280	1 200	1 500	-6,25 %
Årsgebyr tett tank inntil 4 m ³ /tømmefrekvens 12 mnd	Kr	2 560	2 400	3 000	-6,25 %
Fritid:					
Årsgebyr slamavskiller inntil 4m ³ /tømmefrekvens 48 mnd	Kr	640	600	750	-6,25 %
Årsgebyr tett tank inntil 4m ³ /tømmefrekvens 12 mnd	Kr	2 560	2 400	3 000	-6,25 %
Ekstratømming utover årsgebyr:					
Nødtømming	pr. gang	1 600	1 600	2000	0 %
Ekstra tømming	m ³	640	600	750	-6,25 %
Bomtut	pr gang	600	600	750	0 %
Feiing					
Årsgebyr 1 røykløp, behovsprøvd fra 2019	Kr	360	445	556	23,6 %
Feiing av ekstra pipe/pipeløp på samme eiendom		370	445	556	20,3 %
Andre tjenester faktureres direkte fra Østre Agder					

6.3 Næringstomter og boligtomter 2023

Næringstomter		AVG. 2022	Avg. 2023	Økning i % 2022
NÆRINGSTOMTER. RENSTØL	Kr/m2	258	274,77	6,5 %
NÆRINGSTOMTER. BROKELANDSHEIA				
Utenfor sentrumsområde				
Tomt m/teknisk anlegg (Utenfor sentrumsområde)	Kr/m2	281	299	6,5 %
Pris pr. m ² netto tomteareal for grovplanert tomt med vei, vann og avløp	Kr/m2	427	455	6,5 %
Innenfor sentrumsområde				
"Følgende regler og satser legges til grunn for fastsetting av priser på tomtene i sentrumsområdet på Brokelandsheia :				
1. Pris pr. m ² netto tomteareal for råtomt med vei, vann og avløp fram til tomtegrensa.	Kr/m2	281	299	6,5 %
2. Pris pr. m ² netto tomteareal for grovplanert tomt med vei, vann og avløp fram til tomtegrensa.(GK avgjør om opparbeidet tomt skal selges)	Kr/m2	454	484	6,5 %
3. Utgiftene til opparbeidelse av fellesanleggene settes til: (Areal = tomteareal).	Kr/m2	541	576	6,5 %
4. Kommunedirektøren vurderer i hvert enkelt tilfelle hvor mye areal tomtekjøper må erverve og hvor mye vedkommende, ut fra en kost/nytte-vurdering, må bekoste av fellesanleggene for at punkt 2 skal innfris.				
6. Kontraktstidspunktet skal danne grunnlaget for prisfastsetting av tomtene.				
7. Tomter som ikke allerede er grovplanert, selges i hovedsak som råtomt innenfor og utenfor sentrumsområdet.				
8. Det gis rom for forhandlinger på pris utenfor sentrumsområdet hvis kjøper selv ønsker å bygge ut VVA				
Boligtomter		AVG. 2022	Avg. 2023	Økning i % 2023
TOMTESALG				
Lindvollheia boligfelt (gjenværende tomter)				
Tomt nr. 5		374 000	398 310	6,5 %
Tomt nr. 17,23,24,25,27,28,31,33,34,37		492 000	523 980	6,5 %
Tomt nr. 36		516 000	549 540	6,5 %
Mostad Enghola boligfelt				
Enebolig tomt nr. 4,5,6,7,8		298 000	317 370	6,5 %
Enebolig tomt nr. 9,10,11,12,13,14,15,16		335 000	356 775	6,5 %
Enebolig tomt nr. 2		232 000	247 080	6,5 %
Flerbolig (felt C) Halve tomten er bebygd		377 000	401 505	6,5 %
Flerbolig (Felt A)		1 037 000	1 104 405	6,5 %
I Enghola boligfelt selges de to første tomtene til 50% av vedtatt pris. Dette gjelder ikke for salg av hele felt A og C, men kun for enkelttomter innenfor feltene og for eneboligtomter.				
I tomtekostnadene ligger: Grunn- og feltkostnader frem til og med tinglyst målebrev. I tillegg til tomtepris kommer gebyr for tinglysing av skjøte og dokumentavgift til staten, samt påkoplingsavgifter for vann og avløp.				

6.4 Plan, bygg og eiendom 2023

Gebyrer (avgiftsfrie)				
Lov om planlegging og byggesaksbehandling, endret sist ved lov av 25. Juni 2010 nr. 48		Avg. 2022	Avg. 2023	Økning i % 2023
Tomter				
For fradeling av byggetomter i uregulert område		6 015	6 406	6,5 %
For fradeling av tilleggstomter i uregulert område		2 007	2 137	6,5 %
For fradeling av tomter i regulert område hvor tomtearronding ikke framgår		5 012	5 338	6,5 %
Når tomtearronding er fastsatt i reguleringsplan/bebyggelsesplan betales ikke gebyr.				
Reguleringsplaner				
For behandling av private forslag til regulerings- og bebyggelsesplaner		31 031	33 048	6,5 %
I tillegg betales det pr. tomt		1 350	1 438	6,5 %
For vesentlige endring av regulerings- eller bebyggelsesplaner		21 390	22 780	6,5 %
For mindre endring av regulerings- eller bebyggelsesplaner		6 791	7 232	6,5 %
Tiltak som krever søknad og tillatelse etter § 20-3 i PBL				
Boliger/fritidsbolig				
For saksbehandling/kontroll med eneboliger/fritidsbolig		13 356	14 224	6,5 %
tilbygg/påbygg og garasjer over 70 m2	pris pr m2	90	96	6,5 %
For saksbehandling/kontroll med eneboliger med hybelleilighet		14 142	15 061	6,5 %
For saksbehandling/kontroll med rekkehus og flerboliger betales pr. boenhet		8 300	8 840	6,5 %
(Ved utvidelser betales i henhold til satsene, dog slik at gebyret ikke overstiger satsene som er fastsatt for nybygg. Når garasje inngår i søknaden betales ikke tillegg for denne.)				
Gebyr til lag og foreninger *				
Større byggverk etter § 20-3 i PBL		9 052	9640	6,5 %
Mindre byggverk etter § 20-3 i PBL		0	0	0 %
* Laget/foreningen må være registrert i enhetsregisteret og stå oppført som eier/rettighetshaver av eiendommen hvor tiltaket skal oppføres				
Næringsbygg				
For nybygg, tilbygg og påbygg betales gebyr etter arbeidets grunnflate, dog slik at minstesats blir:		4 008	4 269	6,5 %
Trinn				
1: 0 til 200 m2		152	162	6,5 %
2: over 200 m2		117	125	6,5 %
For underetasjer og etasjer over hovedplanet betales 50 % av satsene. For påbygg, underbygg, hovedombygging, uisolerte bygg, u- innredede bygg (haller) betales 50 % av satsene.				
Gebyret beregnes ved addering av pris for hvert trinn (fram til det trinn hvor arealet er plassert) med utgangspunkt i trinn 1.				
Driftsbygninger og andre landbruksbygg max. beløp		14 783	15 744	6,5 %
Veier og parkeringsarealer i henhold til § 20-2 jf 20-3 pkt.L) i PBL				
Omfattende arbeid		7 428	7 911	6,5 %
Mindre omfattende arbeid		4 173	4 444	6,5 %
Øvrige tiltak etter § 20-1 i PBL, eks skilt, reklame, gjerder m.m.		5 726	6 098	6,5 %
Tiltak som krever søknad og tillatelse etter § 20-4 i PBL				

Enkle tiltak som krever søknad etter § 20-4 i PBL		1 256	1 338	6,5 %
Øvrige tiltak som krever søknad etter § 20-4 i PBL		4 200	4 473	6,5 %
Tilsyn etter § 25-1 i plan- og bygningsloven:				
Tilsyn i byggesak		3 998	4 258	6,5 %
Dispensasjon § 19, 1-4 i PBL				
Dispensasjon fra område- eller detaljregulering		20 975	22 338	6,5 %
For behandling av søknad om dispensasjon fra byggeforbudet i Plan- og bygningslovens § 19 eller fra bestemmelser i kommuneplanen		10 392	11 067	6,5 %
For behandling av dispensasjon fra de øvrige bestemmelsene i plan- og bygningsloven samt fra TEK (teknisk forskrift), SAK (saksbehandling) og GOF (ansvarsrett) betales		10 392	11 067	6,5 %
Søknader om utslippstillatelse etter forurensningsforskriften				
For behandling, kontroll og befaring av søknader om enkeltutslipp i henhold til «Forskrifter for separate avløpsanlegg» betales:		8 642	9204	6,5 %
Felles avløpsanlegg for hus og hytter				
	2 - 10	8 642	9204	6,5 %
	10 - >	21 999	23 429	6,5 %
Gebyret beregnes etter det regulativet som gjelder når søknaden fremmes.				
Betalingstidspunkt: Gebyret kreves inn etter at byggetillatelse er gitt.				
Endring av betalingssettsene Satsene i gebyrregulativet kan reguleres hvert år i forbindelse med budsjettbehandlingen.				
Landbruk				
Deling av landbrukseiendom (etter jordloven)		2 000	2 000	0,00 %
Konsesjonsbehandling med føring fra delingssak		2 000	2 000	
Øvrige konsesjonssaker		5 000	5 000	
FESTEAVGIFTER		Kr/år 2022	Kr/år 2023	Økning i % 2023
Festeavgift, graver (10 årsavtaler med anledning til forlengelse inntil 60 år)	Kr/år	400	400	
Festeavgift, boligtomter (Brukes ved regulering av eksisterende leieavtale)		3 039	3 039	
GEBYR FOR ARBEID ETTER MATRIKkelLOVEN (lovens § 32, forskriftene § 16) fastsettes som følger:		AVG 2022	AVG 2023	Økning i % 2023
1. ETABLERING AV MATRIKkelENHET				
a. Etablering av grunneiendom og festegrunn				
areal fra 0 - 100 m ² (inkludert punktfeste)		11 598	12 352	6,5 %
areal fra 101 - 500 m ²		15 836	16 865	6,5 %
areal fra 501 - 2000 m ²		18 804	20 026	6,5 %
areal fra 2001 m ² - økning pr. påbegynt daa		1 500	1 598	6,5 %
Ved fradeling av flere tilgrensende tomter samtidig, betales 90% av satsene for den 4. t.o.m. den 10.tomten, og 80% av satsene f.o.m. den 11. tomten				
b. Etablering av grunneiendom uten oppmåling				
		3 719	3 961	6,5 %
c. Oppretting av grunneiendom og festegrunn som skal nyttes til tilleggsareal, garasjetomt, parkeringsanlegg				
areal fra 0 - 100 m ²		6 238	6 643	6,5 %
areal fra 101 - 500 m ²		8 507	9 060	6,5 %

areal fra 501 - 2000 m ²		11 342	12 079	6,5 %
areal fra 2001 m ² - økning pr påbegynt daa		1 419	1 511	6,5 %
d. Oppmåling av uteareal på eierseksjon brukes punkt 1b.				
Beløpet er pr. eierseksjon som har tilleggsareal				
e. Festegrund som skal bli grunneiendom.				
Der målebrev foreligger brukes gebyr for 2 daa tomt med 75 % reduksjon. Der det er punkt feste eller ikke er målebrev brukes pkt. 1a. Ved overgang fra punkt feste til festegrund med definert areal brukes 1a.				
f. Etablering av anleggseiendom				
Gebyr som for opprettelse av grunneiendom. Gebyret beregnes ut fra anleggseiendommens grunnflate.				
areal fra 0 - 2000 m ²		4 311	4 591	6,5 %
areal fra 2001 m ² - økning pr. påbegynt da		3 867	4 118	6,5 %
g. Registrering av jordsameie				
Gebyr for registrering av eksisterende jordsameie faktureres etter medgått tid.				
Minstegebyr		6 702	7 138	6,5 %
h. Opprettelse av matrikkelenhet uten fullført oppmålingsforretning				
Gebyr etter henholdsvis 1.a, 1.b, 1.d eller 1.e + kr 2000,- (tidligere midlertidig forretning der måling kommer senere)				
i. Større landbrukseiendommer og lignende				
Større landbrukseiendommer og liknende (over 100 da) som ikke skal utbygges kan slippe oppmåling og merking. Det er en forutsetning at grensene er klare i marka og på kart. Det kan også være mulig å merke og måle bare det som er uklart (forskr. § 42). Arbeidet faktureres etter medgått tid. Minimum det en tomt på 2 daa koster.				
2. AVBRUDD I OPPMÅLINGSFORRETNING ELLER MATRIKULERING				
Gebyr for utført arbeid når saken blir trukket før saken er fullført, Saken må avvises eller saken ikke lar seg matrikkelføre på grunn av endrede hjemmelsforhold settes til 1/3 av gebyrsatsene etter 1.a-f				
3. GRENSEJUSTERING				
a. Grunneiendom, festegrund og jordsameie.				
Ved grensejustering er regelen at netto avgitt eller tilført areal til involverte matrikkelenheter ikke kan overstige 5%, eller maksimalt 0,5 dekar. I tillegg kan ingen enhet avgi brutto areal som i sum overstiger 20% av enhetens areal før justering.				
areal fra 0 - 250 m ²		6 011	6 402	6,5 %
areal fra 251 - 500 m ²		8 198	8 731	6,5 %
b. Anleggseiendom				
For anleggseiendom kan volumet justeres med inntil 5% av anleggseiendommens volum, men den maksimale grensen settes til 1000 m ² . Kr 10.000,- + kr 25,- pr. m ²				

Gebyret beregnes ut fra endringen i anleggseiendommens grunnflate.				
4. AREALOVERFØRING.				
a. Grunneiendom, festegrunn og jordsameie.				
Gebyr blir tilsvarende 1.a. Etablering av matrikkelenhet.				
Partene får her en oppgave å ordne erklæring om frafall av pant, heftelser og andre gjøremål som vedrører den aktuelle parsellen.				
b. Anleggseiendom				
For anleggseiendom kan volum som skal overføres fra en matrikkelenhet til en annen, ikke være registrert på en tredje matrikkelenhet. Volum kan kun overføres til en matrikkelenhet dersom vilkårene for sammenføring er til stede. Matrikkelenheten skal utgjøre et sammenhengende volum. Kr 16000,- + 25,- kr pr. m ² ved areal opp til 500 m ² . For areal over dette settes gebyret tilsvarende pkt. 1.d med et påslag på 30%. Gebyret beregnes ut fra endringen i anleggseiendommens grunnflate.				
5. KLARLEGGING AV EKSISTERENDE GRENSE DER GRENSEN TIDLIGERE ER KOORDINATBESTEMT VED OPPMÅLINGSFORRETNING ELLER KARTFORRETNING.				
For inntil 2 pkt		3 751	3 995	6,5 %
For overskytende grensepunkt, pr. punkt		555	591	6,5 %
Maksimalt gebyr ikke høyere enn fullt gebyr etter pkt. 1				
6. KLARLEGGING AV EKSISTERENDE GRENSE DER GRENSEN IKKE TIDLIGERE ER KOORDINATBESTEMT/ELLER KLARLEGGING AV RETTIGHETER				
For inntil 2 punkt		6 433	6 851	6,5 %
For overskytende grensepunkt, pr. punkt		1 609	1 714	6,5 %
Gebyr for klarlegging av rettigheter faktureres etter medgått tid. Når hele tomten måles opp, settes gebyret ikke høyere enn etter pkt.1.				
7. REGISTRERING AV PRIVAT GRENSEAVTALE.				
Gebyr fastsettes etter medgått tid.				
8. MATRIKKELFØRING FOR ANDRE.				
Matrikkelføring for vegvesen, jordskifteretten, domstolene og andre faktureres etter medgått tid. Minimumsgebyr er på 25% av tomt på 2 daa.				
9. URIMELIG GEBYR.				
Dersom gebyret åpenbart er urimelig i forhold til de prinsipper som er lagt til grunn, og det arbeidet og de kostnadene kommunen har hatt, kan enhetsleder eller den han/hun har gitt fullmakt, av eget tiltak fastsette et passende gebyr.				
Fullmaktshaver kan under samme forutsetninger og med bakgrunn i grunnlagt søknad fra den som har fått krav om betaling av gebyr, fastsette et redusert gebyr.				
10. UTSTEDELSE AV MATRIKKELBREV.				
Matrikkelbrev inntil 10 sider		218	232	6,5 %
Matrikkelbrev over 10 sider		437	465	6,5 %

Endring i maksimalsatsene reguleres av Statens kartverk i takt med den årlige kostnadsutviklingen.				
11. TIMEPRIS				
For arbeider hvor det ikke passer å bruke faste satser, er timeprisen		1 100	1 172	6,5 %
12. BETALINGSTIDSPUNKT				
Som hovedregel kreves gebyret etterskuddsvis.				
13. FORANDRINGER I GRUNNLAGET FOR MATRIKKELFØRING				
Gjør rekvirenten under sakens gang forandringer i grunnlaget for matrikkelføring av saken, opprettholdes likevel gebyret.				
ANDRE GEBYRER OG PRISER				
14. SEKSJONERING				
Gebyr fastsettes etter medgått tid. Medgått tid rundes opp til nærmeste time. Timepris - se pkt. 11				
Oppmålingsforretning over uteareal som inngår i seksjon jfr. gebyrsatser i gebyrregulativ for forvaltningsoppgaver pkt. 1C				
15. KARTDATAPRISER				
Som før: Geovekst priskalkulator				
Tinglysingsgebyr vil til vanlig komme i tillegg.				
VINTERFORSKRIFT				
Forskrift om unntak fra tidsfrister i saker som krever oppmålingsforretning i GJERSTAD kommune				
Fastsatt av Gjerstad kommunestyre 16.12.2009 med hjemmel i forskrift 26. Juni 2009 nr 864 om eiendomsregistrering (matrikkelforskriften) § 18 tredje ledd				
§ 1. Formål				
Hensikten med forskriften er å utsette fristen for gjennomføring av oppmålingsforretning i vinterhalvåret.				
§ 2. Utsatt tidsfrist for gjennomføring av oppmålingsforretning.				
Tidsfristen som er fastsatt i matrikkelforskriften § 18 første ledd løper ikke i perioden 1.november til 25.april.				
§ 3. Ikrafttrede.				
Denne forskrift trer i kraft samme dato som den blir kunngjort i Norsk Lovtidende				

6.5 Torbjørnshall og svømmehall – satser for egenbetaling for bruk 2023

Torbjørnshall består av 3 like store deler, der låntakerne kan få låne 1/3, 2/3 eller full hall. Videre kan sosialt rom m/ kjøkken og toaletter lånes.

1. Betaling for renhold for lag og foreninger hjemmehørende i Gjerstad

For fast bruk

Lag og foreninger hjemmehørende i Gjerstad, betaler ikke for bruk av hallen til trening/aktiviteter.

For enkeltarrangementer. Prisene gjelder for arrangementer som er utenfor planlagt kampoppsett/trening, for lokale lag og foreninger.

- Renhold 1/3 hall inkl. garderober kr. 580,- (2022: kr. 550)
- Renhold 2/3 hall inkl. garderober kr. 1 170,- (2022: kr. 1 100)
- Renhold full hall inkl. garderober kr. 1 760,- (2022: kr. 1 650)
- Renhold sosialt rom m/ kjøkken og toaletter kr. 800,- (2022: kr. 750)
- Renhold svømmehall inkl. garderober kr. 1 760,- (2022: kr. 1650)

2. Egenbetaling – for lag og foreninger hjemmehørende utenfor Gjerstad, bedrifter/virksomheter samt privatpersoner og andre som ikke kan sees på som frivillige lag og foreninger.

Mandag til torsdag slipper man utgifter for renhold, da dette vil bli utført etter plan for normal drift.

Fredag til søndag betales ekstra for renhold, kr. 550 pr. time, minimum to timer. (2022: kr. 500)

- Lån av 1/3 hall inkl. garderober kr. 720,- per dag (2022: kr. 650)
- Lån av 2/3 hall inkl. garderober kr. 1 430,- per dag (2022: kr. 1 300)
- Lån av full hall inkl. garderober kr. 2 320,- per dag (2022: kr. 2 100)
- Lån av sosialt rom m/ kjøkken og toaletter kr. 1 100,- per dag (2022: kr. 1 000)
- Lån av svømmehall inkl. garderober kr. 2 320,- per dag. (2022: kr. 2 100)

3. For private. Egenbetaling – timesats for «strøtimer»/tilfeldige ledige timer. Prisene gjelder for lån i inntil 2 timer, for mer enn 2 timer betales for hel dag.

Mandag til torsdag slipper man utgifter for renhold, da dette vil bli utført etter plan for normal drift.

Fredag til søndag betales ekstra for renhold, kr. 550 pr. time, minimum to timer. (2022: kr. 500)

- Bruk av 1/3 hall (1 seksjon) inkl. garderober kr. 110,- pr time (2022: kr. 100)
- Bruk av 2/3 hall (2 seksjoner) inkl. garderober kr. 220,- pr time (2022: kr. 200)
- Bruk av full hall (3 seksjoner) inkl. garderober kr. 330,- pr time (2022: kr. 300)
- Bruk av sosialt rom m/ kjøkken og toaletter kr. 220,- pr time (2022: kr. 200)
- Bruk av svømmehall inkl. garderober kr. 330,- pr time (2022: kr. 300)
- Låntaker som har booket for enkelttimer, må vike plass for låntakere som ønsker å låne hel dag

4. Egenbetaling ved store inntektsbringende arrangementer. Låntaker belastes for medgåtte timer til renhold. Kr. 550,- pr. time (minimum 2 timer). (2022: kr. 500)

- Lån av 1/3 hall (1 seksjon) inkl. garderober kr. 1050,- per dag (2022: kr. 950)
- Lån av 2/3 hall (2 seksjoner) inkl. garderober kr. 2 150,- per dag (2022: kr. 1 950)
- Lån av full hall (3 seksjoner) inkl. garderober kr. 3 250,- per dag (2022: kr. 2 950)
- Lån av sosialt rom m/ kjøkken og toaletter kr. 1 800,- per dag (2022: kr. 1 650)

5. Lån av stoler

Det er mulig å låne stoler til arrangementer utenfor Torbjørnshall, ellers inngår lån av stoler i priser ovenfor. Lån avtales ved henvendelse til Gjerstad kommune, på lik linje med øvrige utlån og bruk av Torbjørnshall.

- Egenbetaling for lån av stol: kr. 6 per stk.

6. Lån av scene og lydutstyr

Låntaker kan låne scene med eller uten opplæring for montering. Det vil også være mulig å bestille Torbjørnshall med ferdig oppsatt scene, og nedrigging av scene.

- Lån av scene kr 880,- (2022: kr. 800)
- Opplæring kr 550,- (2022: kr. 500)
- Lån av scene inkl. opprigg/nedrigg kr 4 400,- (2022: kr. 4 000)
- Lån av komplett lydutstyr kr 1 100,- (2022: kr. 1 000)