



Gjerstad kommune

Handlingsprogram 2024-2027

Årsplan 2024



Dagsturhytta Tjennimellom i Gjerstad

Vedtatt i kommunestyret, sak 23/92 den 14.12.2023

Innhold

1.0 KOMMUNEDIREKTØRENS INNLEDNING	3
2.0 SENTRALE UTVIKLINGSOMRÅDER – i et 4-årsperspektiv, 2024-2027	5
2.1 Bærekraftige helse og omsorgstjenester	5
2.2 Innsats for barn og unge – oppvekst og utdanning	5
2.3 Senter-, nærings- og boligutvikling	6
2.4 Befolkningsutvikling	7
2.5 Folkehelse og levekår	7
2.6 Klima og energi	8
2.7 Samfunnssikkerhet og beredskap	8
3.0 KOMMUNEN SOM ORGANISASJON	9
3.1 Personalarbeid, arbeidsgiverpolitikk og heltidskultur	9
3.2 Likestilling og mangfold	9
3.3 HMS-arbeid	9
3.4 Internkontroll	10
3.5 Lønnsforhandlinger	10
3.6 IKT/telefoni	10
4.0 ØKONOMISKE RAMMEBETINGELSER	12
4.1 Innledning	12
4.2 Generelle rammebetingelser	12
4.2.1 Statsbudsjettet	12
4.2.2 Befolkningsutvikling	12
4.3 Gjerstad kommunes økonomiske situasjon	13
4.4 Disposisjonsfond	14
4.5 Finansielle måltall	14
4.6 Utbytte Å Energi (tidligere Agder Energi)	14
4.7 Driftsbudsjett og rammer til enhetene	15
5.0 INVESTERINGSPROGRAMMET	17
6.0 DRIFTSDEL – resultatenehetenes 4- og 1-årsplaner	18
6.1 Stab	18
6.2 Politisk virksomhet	19
6.3 Abel skole – med helsestasjon/skolehelsetjeneste	20
6.4 Visedal barnehage	24
6.5 Enhet for helse og omsorg	27
6.6 Plan og Samfunnsutvikling	32
6.7 Senter- og næringsutvikling	38
6.8 Kommunalteknikk	40

6.9 Barneverntjenesten Øst i Agder.....	44
7.0 VEDLEGG.....	47
Vedlegg 1 Barnehage – betalingssatser 2024	47
Vedlegg 2 SFO (skolefritidsordningen) – betalingssatser 2024	48
Vedlegg 3 Helse og omsorg – betalingssatser 2024	49
Vedlegg 4 Borgerlig vigsel i Gjerstad kommune 2024	50
Vedlegg 5 Kontrollutvalgets forslag til budsjett for kontroll, tilsyn og revisjon	51
Vedlegg 6 Gebyrer/leiepriser/tomtekostnader i Gjerstad kommune 2024	55
6.1 Utleie 2024	55
6.2 Kommunale gebyrer 2024.....	59
6.3 Næringstomter og boligtomter 2024.....	61
6.4 Plan, bygg og eiendom 2024	62

1.0 KOMMUNEDIREKTØRENS INNLEDNING

I dette dokumentet legger kommunedirektøren fram forslag til årsbudsjett for 2024 og handlingsprogram for perioden 2024-2027 for Gjerstad kommune.

Hovedmålet med forslaget er å angi en bærekraftig forvaltning av fellesskapets midler som ivaretar natur, miljø og økonomi. Budsjett og handlingsplan er innrettet for å videreføre og videreutvikle forsvarlige tjenester og samtidig dreie ressursbruken for å møte framtidige utfordringer.

Ved inngangen til perioden er kommunens disposisjonsfond ventelig tømt. Foreliggende budsjettforslag, og påfølgende budsjett disiplin, er rettet inn mot oppbygging av disposisjonsfondet, som er kommunens buffer for å håndtere uforutsette utgifter og finansiere nye satsinger.

Bevilgningsoversikt drift angir kommunens forventede totale inntekter og utgifter og enhetenes netto rammebudsjett for perioden 2024-2027. Nettorammen viser bevilgningen til enhetene av de frie inntektene når egne inntekter er trukket fra.

Investeringsprogrammet med investeringsbudsjett for fireårsperioden angir vedtatte og planlagte tiltak, forslag til nye tiltak og medfølgende lånebehov.

Kommunelovens prinsipper om realistisk budsjettering har vært et grunnleggende premiss for planlegging av virksomhetsdriften i 2024 og utover i planperioden.

Bakteppet

Gjerstad kommune har en svært krevende økonomisk situasjon å håndtere. Alt annet likt er det å forvente at den demografiske utviklingen i et tidsperspektiv på ti til femten år leder til vedvarende økonomisk ubalanse, og i verste fall svikt i evnen til å levere forsvarlige helse- og omsorgstjenester. «Alt annet likt», altså å legge til grunn at samfunnsforhold og tjenestetilbud framover blir som nå, er etter kommunedirektørens syn et umulig premiss for planleggingen.

Skal Gjerstad fortsatt være et godt sted å leve og drive næring, må vi i samarbeid med frivillig sektor styrke folkehelsearbeidet og knekke koden på levekårsutfordringene, tilrettelegge gode bomiljø og skape grunnlag for nye arbeidsplasser. Det har avgjørende viktighet at vi lykkes med å lage botilbud som gjør at eldre kan klare seg godt i egen bolig i flere av sine eldre år enn tilfellet er i dag.

Prioriteringene som er lagt inn i årsbudsjett og handlingsprogram

Handlingsprogrammet gir en gradvis dreining av kommunens ressursinnsats i retning av helse- og omsorgstjenestene. Innafor dette tjenestområdet vris ressursene til forebyggende innsats, økt bruk av velferdsteknologi og mer effektiv bruk av våre dyktige ansatte som kommunens aller viktigste innsatsfaktor.

Når prioriteringene medfører at vi investerer i forebygging, betyr det for helse- og omsorgsfeltet å legge til rette for at alle skal kunne bo trygt og lengst mulig i egen bolig. Arbeidet med å tilrettelegge for boliger som svarer opp på dette behovet må intensiveres i 2024.

Gjerstad har, relativt til kommunestørrelsen, en betydelig innsats i det forebyggende arbeidet overfor barn og unge. Denne videreføres i 2024 og utover, og må ses på bakgrunn av store levekårsutfordringer. Barns oppvekstmiljø og kvalitet i barnehage og skole er avgjørende faktorer for å motvirke at neste generasjon blir innelåst i disse utfordringene.

Bevisstheten omkring levekårsutfordringene har også gitt økt forståelse for behovet for tiltak som motvirker at unge voksne faller utenfor arbeids- og samfunnsliv. Dette er et stort arbeidsfelt som forutsetter samarbeid med blant andre NAV og fylkeskommunen. I 2024 og framover må Gjerstad kommune evne å sette økt kraft i denne innsatsen på lag med samarbeidspartnere.

Gjerstad kommune har svart positivt på myndighetenes oppfordring til økt mottak av flyktninger fra Ukraina. Det er ikke til å legge skjul på at innsatsen strekker kapasiteten i mange tjenesteområder. Vi står overfor to sett av hovedutfordringer i denne situasjonen: For det første å ha grunnkapasitet i tjenestene til å ta imot barn, voksne og eldre, inkludert forsvarlige botilbud. Den neste utfordringen er knyttet til integreringsarbeidet i seg selv – at ukrainere og andre flyktninger får rask tilgang til språk, arbeidsliv og fritids- og kulturtilbud.

I handlingsplanen er det lagt til grunn at årlig mottak av flyktninger videreføres på nivå med 2023. Det blir i 2024 og i årene framover nødvendig å øke tilgjengelig boligmasse for å tilfredsstille behovet.

Kommunen skal videreføre god tilrettelegging for kultur- og fritidstilbud. Blant annet skjer dette gjennom en varslet opptrapping av tilskudd til Gjerstad IL, etablering av ungdomsklubb, videreføring av tilbudet i Aktivitetshuset og en god driftsmodell for Dagsturhytta. Frivilligsentralen får en stadig viktigere rolle i å koble sammen frivillige ressurser og behov som eksisterer hos enkeltpersoner og grupper, som supplerer kommunale tilbud. Avhengig av framdriften i stedsutviklingsprosjektet i Kirkebygda kan det bli aktuelt å komme tilbake til kommunestyret med forslag om nye investeringer i utearealene rundt Aktivitetshuset.

Arbeidet med å legge til rette for eksisterende og nytt næringsliv må også nevnes blant prioriteringene. Kommunen har vist handlekraft for å øke attraktiviteten til handels- og industriområdet på Brokelandsheia. Det er kommunedirektørens klare intensjon å opprettholde denne innsatsen. Dette skjer blant annet gjennom planarbeid, investeringer i fysisk infrastruktur, samarbeid med næringslivet og aktivitet som trekker nye virksomheter til kommunen. Samtidig må nærmiljøutviklingen på Brokelandsheia balanseres slik at området fortsatt oppleves som et godt og trygt bomiljø.

De kommunale oppgavene som ikke forutsetter brukernære tjenester, er i mange sammenhenger løst gjennom interkommunale samarbeid. Det er en strategi for å ha robuste tjenester med god kompetanse. Kommunedirektøren ønsker å videreføre denne strategien og kommer i 2024 til å foreslå nye oppgaver som kan løses gjennom interkommunalt samarbeid.

Kommunedirektøren avslutter oversikten over langsiktige prioriteringer med kommunal infrastruktur i vann- og avløpssektoren. I handlingsplanperioden kommer det et behov for å fornye ledningsnett i vannforsyningen, og det blir på sikt nødvendig å bygge ut ny kapasitet, spesielt i avløpsnett og avløpsrensing. Det tilrådes ikke å skyve på investeringer og vedlikehold for å holde gebyrstørrelsen nede. Snarere må vi evne å forklare for innbyggerne at økte gebyr – som ikke er noe annet enn prisen for å levere vann av god kvalitet og håndtere avløp på en forsvarlig måte – er en nødvendighet for å opprettholde et godt fungerende lokalsamfunn.

Innsatsfaktorene

Med en anstrengt økonomi må vi lykkes i å spille på styrkene i organisasjonen som ikke alene avhenger av kroner og øre. Styrkene ligger i motiverte og kompetente medarbeidere, partssammensatt samarbeid preget av tillit, god ledelse, bevisst omdømmebygging, et konstruktivt forhold mellom politisk ledelse og administrasjonen og godt samarbeid med omgivelsene våre.

Styrkene utløses av holdninger og vilje til å gjennomføre. Når dagens løsninger ikke er bærekraftig på sikt, må vi som medarbeidere og organisasjon ha mot til å prøve ut nye måter for å løse kommunens oppgaver. Det er vårt felles ansvar å gi medarbeiderskapet gode vekstvilkår som frigjør kreativitet og innovasjon.

Gode resultat å bygge videre på

Målt på 17 indikatorer, plasseres helse- og omsorgstjenestene i Gjerstad på 35. plass blant kommunene i landet (Kommunebarometeret 2023). Elevene på Abel skole melder om høy trivsel og den holder seg over tid (Ungdata, 2022). Næringslivet rapporterer om en offensiv kommune som er effektiv i tilrettelegging. Disse og mange andre gode tilbakemeldinger forteller om en organisasjon med ansatte som kan og vil lykkes. Det er en stor inspirasjon å ta med inn i 2024.

Gjerstad, 12. november 2023

Per Gunnar Johnsen, kommunedirektør

2.0 SENTRALE UTVIKLINGSOMRÅDER – i et 4-årsperspektiv, 2024-2027

I kommuneplanens samfunnsdel (både gjeldende plan 2011-2023 og ny plan under utarbeidelse) viderefører Gjerstad kommune følgende fire hovedsatsingsområder, for å ha kontinuitet i arbeidet som er gjort og skal gjøres fremover:

- Omsorg og helse
- Oppvekst og utdanning
- Senterutvikling
- Befolkningsutvikling

Her omtales de sentrale utviklingsområdene som politisk ledelse, kommuneorganisasjonen, frivilligheten og våre partnere må samarbeide godt omkring. For hvert av disse sentrale utviklingsområdene har vi satt noen utvalgte mål for 4-årsperioden 2024-27, og tiltak for 2024.

Det opprettes fire nye ad-hoc utvalg i 2024:

- vann og avløp
- helse og omsorg
- bofellesskap på Brokelandsheia
- hva skal ut? (gjennomgang av hvilke oppgaver/tjenester som er gått ut på dato eller vi ikke lenger trenger)

2.1 Bærekraftige helse og omsorgstjenester

Mål for 4-årsperioden 2024-2027

- utsette behovet for tjenester og tilby gode og bærekraftige helse og omsorgstjenester på lavest mulig trinn i innsatstrappa, og i større grad utvikle tilbud med sterkere fokus på forebygging, tidlig innsats og helsefremming
- forebygge/utsette behov for omsorgstjenester blant annet gjennom bruk av velferdsteknologi og hverdagsmestring som ideologi for all tjenesteutøvelse
- hovedfokus på et aktivt lokalsamfunn, boligutvikling og samskaping

Hovedtiltak for 2024

- videreutvikle kommunens frisklivssentral og tilby råd, veiledning og støtte til innbyggere med behov for livsstilsendringer
- etablere en tverrsektoriell arbeidsgruppe for å jobbe videre med bærekraftige oppvekst, helse- og omsorgstjenester og videreutvikle den helhetlige innsatstrappa
- utforme og iverksette en kommunikasjonsstrategi for å sikre effektiv innbyggerdialog, medvirkning fra brukere og pårørende, og involvering av ansatte, politikere og frivillige
- øke grunnbemanningen med 2 hele stillinger overføres det nye ad-hoc utvalget i helse og omsorg
- Inn på tunet (IPT) overføres til det nye ad-hoc utvalget i helse og omsorg

2.2 Innsats for barn og unge – oppvekst og utdanning

Mål for 4-årsperioden 2024-2027

- utrede og implementere fremtidig struktur for oppvekstsektoren
- utvikle praksis som møter målsettingene i barnevernsreformen/oppvekstreformen
- sikre personell med nødvendig kompetanse
- utvikle et mer inkluderende og aktivt foreldresamarbeid gjennom samhandling
- utrede muligheten for, og evt. implementere en ordning med gratis skolemat for alle

elever ved skolen og barnehagen.

Hovedtiltak for 2024

- ferdigstille utredning om oppvekstsenter
- sikre ansvar og fremdrift i arbeidet med «Vi bryr oss – SAMMEN for barn og unge» - aktiv bruk som samarbeidsarena
- samhandle på tvers av tjenester for å finne effektive tiltak i møte med oppvekstreformen
- delta i kompetanseordningene REkomp og DEkomp, for henholdsvis barnehage og skole
- etablere nye praksiser knyttet til arbeidet med 'Kompetanseløftet for spesialpedagogikk og inkluderende praksis'
- gjennom FAU, foreldremøter og foreldresamtaler arbeide aktivt med utvikling av samhandling og medvirkning i foreldrerollen i vår kommune
 - felles foreldreforedrag
 - lage en strategiplan for engasjerende og utviklende foreldremøter i barnehage og skole, med en rød tråd fra barnehage til 10.klasse; hva, hvordan, hvilke tema når
- gjennomføre en felles fagdag for alle som arbeider med barn og unge
- tett dialog med kommunens barn og unge for å være orientert om ønsker og behov, samt forventningsavklaring
- utrede muligheten for en ordning med gratis mat for alle elever ved skolen og barnehagen.

2.3 Senter-, nærings- og boligutvikling

Mål for 4-årsperioden 2023-2026

- bygge Brokelandsheia som merkevare i Gjerstad
- Se bolig- og næringsattraktivitet i sammenheng – ha flere varierte og attraktive boligtomter og næringstomter tilgjengelig, tilrettelagt for en fremtidig utvikling rundt Morrow i Arendal
- koble nye arbeidsplasser med bomuligheter
- få på plass økt energikapasitet på Brokelandsheia – dette er helt essensielt for å få til videre utvikling av Brokelandsheia som ladesentrum langs E18, for å kunne etablere nye (grønne) næringer og for at eksisterende bedrifter skal kunne fornye og videreutvikle seg i grønn retning
- planlegge og bygge ut gode møteplasser inne og ute, som fremmer trivsel og helse, på tvers av generasjoner – realisere
- realisere den generasjonsoverskridende møteplassen som er planlagt sentralt på Brokelandsheia, som bygger opp under stedets identitet og kvaliteter
- aktiv deltakelse i reguleringsplanlegging av nye E18 i samarbeid med Nye Veier
 - få på plass erstatningsavtale med Nye Veier for tap av friluftslivsarealer og vurdere behov for erstatning ved at vi evt. må flytte skolen og tilknyttede funksjoner

Hovedtiltak for 2023

- fremme sentrumsnær boligutvikling i tilknytning til Brokelandsheia – starte detaljregulering av planlagte boligområder iht. kommuneplanen
- bevisst arealdisponering når det gjelder fortetting, gjenbruk og generell utforming av landsbyen ved E18
- samarbeid med private aktører på Brokelandsheia for å realisere utvikling av nye næringsområder, hvor vi har tilgrensende områder – tenke grønne næringer
- jobbe opp mot beslutningstakere for å få til en ny ordning for hvordan en kan få økt energikapasitet, basert på behov
- sørge for at all infrastruktur er tilpasset og dimensjonert for nødvendig utbygging
- følge NTP-arbeidet tett, og påvirke der en kan – spesielt fokus på sørvestbanen/Grenlandsbanen

2.4 Befolkningsutvikling

Mål for 4-årsperioden 2024-2027

- bevisst og gjennomtenkt identitetsforsterking og omdømmebygging i alt vi gjør
- aktivt markedsføringsarbeid - kommunisere Gjerstads muligheter og kvaliteter
- planlegge og tilrettelegge gode, sentrumsnære og varierte boliger og boligområder, med trafikksikre ferdselsårer til skole og barnehage
- planlegge og bygge opp møteplasser som innbyr til bruk, på tvers av generasjoner
- bosetting og god integrering av flyktninger

Hovedtiltak for 2024

- etablering av ungdomsklubb i kommunen med varierte tilbud
- videreføre Aktivitetshuset som en motor i frivillighetsarbeidet og tilrettelegging av møteplasser
- samarbeid med fylkeskommunen for å etablere gang- og sykkelvei fra Brokelandsheia til Grytingkrysset
- opprettholde påvirkning overfor fylkeskommunen med tanke på gang- og sykkelvei fra Abel skole og opp til Kirkebygda, første trinn; fire km opp Gjerstadveien (fv. 418), fra skolen
- starte dialog med fylkeskommunen for å få forlenget lyssettingen av Gjerstadveien opp mot Øvre Røed og videre til Holmen Gård
- anskaffe nye boliger for bosetting av flyktninger
- starte planlegging av nye boligfelt i Lindvollheia

2.5 Folkehelse og levekår

Mål for 4-årsperioden 2024-2027

- utjevne sosial ulikhet i befolkningen
- bidra til å frigjøre kraften som ligger i lokalsamfunnet og kommunens lag/foreninger – være pådriver for et tettere samarbeid med frivilligheten
- legge til rette for arenaer for fysisk aktivitet
- jobbe videre for å formalisere tiltak som er kommet fram fra brukergupper, i arbeidet med «Generasjonsgleding»
- minske andelen unge og unge voksne i aldergruppen 18-45 år som faller utenfor

Hovedtiltak for 2024

- opprettholde og videreutvikle den administrative folkehelsegruppen som ble opprettet i 2023
- videreføre arbeidet med innsatstrappa på politisk og administrativt nivå
- støtte opp under og videreutvikle universelle lavterskeltilbud i samarbeid med lag, foreninger og frivillige/frivilligsentralen.
- iverksette målrettede tiltak overfor høyrisikogrupper for utenforskap
- videreutvikle Frisklivscentralen som arena for innbyggere med behov for råd, veiledning og støtte til livsstilsendringer
- ta i bruk digital aktivitetsskalender med alle aktivitetstilbud i kommunen.
- starte planleggingen av et aldersvennlig boligfelt, jf. [Håndbok](#) i aldersvennlig lokalsamfunn
- legge til rette for et inkluderende lokalsamfunn gjennom attraktive sosiale arenaer og generasjonsoverskridende møteplasser
- opprettholde og videreutvikle «Vi bryr oss – SAMMEN for barn og unge», og legge til rette for at enhetene kan prioritere samarbeidet
- videreutvikle «Ung aktiv» som en arbeidsmetodikk – se på muligheten for å kunne videreføre arbeidet også til 7./8. og 8./9.klasse – formalisere samarbeidet med «Aktivt med»
- koble oppvekst- og helsesektoren med landbruksnæringen og det øvrige næringslivet, for å øke livskvalitet og samfunnsdeltakelse, for eksempel gjennom "Inn på tunet"-aktivitet

- tettere samarbeid mellom Abel skole og enhet for Helse og Omsorg for å utnytte potensialet «Generasjonsgleding»
- iverksette prosjektet «BOHO» (Bærekraftige oppvekst-, helse- og omsorgstjenester) i Gjerstad med et gjennomføringsperspektiv

2.6 Klima og energi

Mål for 4-årsperioden 2024-2027

- ha en oppdatert klima- og energiplan, med tiltaksplan for perioden 2024-27
- sertifisere enheter som miljøfyrtårnvirksomheter når det er hensiktsmessig
- investering i funksjonelle og klimavennlige energiformer i kommunale bygg
- jobbe for å ha et arealregnskap som bevarer naturen i kommunen

Hovedtiltak for 2024

- gjennomføre tiltakene for 2022- 2024 i vedtatt klima- og energiplan
- oppdatere tiltaksdelen i klima- og energiplanen for årene 2024-2026
- utrede muligheter for nye energiformer i kommunale bygg
- etablere grønn energi alle nybygg
- bygge mest mulig i tre og andre miljøvennlige byggematerialer
- bistå fylkeskommunen i arbeidet med å utarbeide et naturregnskap – oppdatere vannettportalen bl.a.
- kartlegge oppgrøftede myrområder med potensial for restaurering

2.7 Samfunnssikkerhet og beredskap

Mål for 4-årsperioden 2024-2027

- kontinuerlig oppdatering av overordnet beredskapsplan og kriseplaner innen hver enhet
- årlige øvelser (rullering mellom ansvarsområder) for personell med ansvar for håndtering av kriser i kommunen
- gjennomføre øvelse/opplæring i bruk av krisestøtteverktøyet Rayvn og system for befolkningsvarsling (Varsling24) årlig for alle i kriseledelse og støttefunksjoner
- ivareta samfunnssikkerhets- og beredskapsmessige hensyn i den kommunale planleggingen

Hovedtiltak for 2024

- gjennomføre øvelse sammen med aktuelle samarbeidspartnere
- gjennomføre beredskapsaktiviteter i samsvar med årshjul for beredskapsarbeid
- revidering av overordnet beredskapsplan

3.0 KOMMUNEN SOM ORGANISASJON

3.1 Personalarbeid, arbeidsgiverpolitikk og heltidskultur

Gjerstad kommune skal ha en helhetlig personalpolitikk som gir gode arbeidsvilkår for alle ansatte. Gjennom personalpolitikken skal kommunen framstå som en attraktiv arbeidsgiver hvor de ansatte føler seg verdsatt og tatt vare på. Gjerstad kommune må vise at vi setter pris på våre medarbeidere samtidig som det må forventes at medarbeiderne tar ansvar, viser vilje til samhandling og bidrar til et godt fellesskap.

Gjerstad kommune må sørge for å rekruttere og beholde ansatte med riktig kompetanse, for å ivareta dette skal det i 2024 lages en strategisk kompetanseplan.

Gjerstad kommune skal legge til rette for at de som har lærlingeplass i kommunen kan få fast stilling etter endt praksis.

Heltidskultur

I Gjerstad kommune skal det som hovedregel tilsettes i heltidsstilling. KS sine tall viser at Gjerstad kommune har en heltidsandel på 57,40 % og en stillingsstørrelse per ansatt på 85,80 % (tall fra PAI registeret per 1.12.2022). Spesielt innenfor helse og omsorg er det viktig at det kontinuerlig jobbes med heltidskultur.



3.2 Likestilling og mangfold

I Gjerstad kommune er det administrasjonsutvalget som fungerer som likestillingsutvalg og dermed har ansvar for å fremme likestilling og likeverd. Vern mot diskriminering i arbeidslivet er ivaretatt gjennom disse lovene:

- Likestillings- og diskrimineringsloven skal fremme likestilling og hindre diskriminering på grunn av kjønn, graviditet, permisjon ved fødsel eller adopsjon, omsorgsoppgaver, etnisitet, religion, livssyn, funksjonsnedsettelse, seksuell orientering, kjønnsidentitet, kjønnsuttrykk, alder og andre vesentlige forhold ved en person. Med likestilling menes likeverd, like muligheter og like rettigheter. Likestilling forutsetter tilgjengelighet og tilrettelegging.
- Arbeidsmiljøloven forbyr diskriminering på grunn av politisk syn, medlemskap i fagforening, seksuell orientering og alder.

Diskrimineringsforbudet gjelder alle sider ved ansettelsesforholdet: Utlysning av stilling, ansettelse, omplassering, forfremmelse, opplæring og annen kompetanseutvikling, lønns- og arbeidsforhold, oppsigelse og avskjed.

Utfordringene i inkluderingsarbeidet er i stor grad knyttet til levekårsutfordringer generelt i kommunen med høy andel trygdede innbyggere, få med høyere utdanning m.m.

Rapportering om likestilling og mangfold legges fram som en del av den samlede årsmeldingen i kommunen. Gjerstad kommune stiller seg bak intensjonen og hovedmålene til Regional plan for likestilling, inkludering og mangfold på Agder – LIM-planen, og skal jobbe aktivt med tiltakene i handlingsprogrammet.

3.3 HMS-arbeid

"Gjerstad kommune skal ha et helsefremmende og inkluderende arbeidsmiljø der arbeidet i seg selv er helsefremmende, og der ingen blir utsatt for skader eller blir syke som følge av arbeidsmiljøet." (Målformulering vedtatt av kommunestyret).

For å oppnå fortsatt høyt jobbnærvær og trivsel på jobb, må Gjerstad kommune arbeide systematisk med arbeidsmiljøtiltak. Det legges vekt på systematisk og kontinuerlig arbeid med HMS. I Gjerstad kommune tas

det ut kvartalsvis sykefraværsrapporter, og enhetene rapporterer status i sin enhet med sine betraktninger om sykefraværet. Dette behandles i Arbeidsmiljøutvalget og Administrasjonsutvalget. Rapporteringen er en del av tertialrapporten.

Kommunen har web-basert HMS- og kvalitetssystem. QM+ er et kvalitets- og avvikssystem med forhåndsdefinerte rapporteringslinjer. Via dette kan alle ansatte fortløpende sende melding om uønskede hendelser, men også forslag til tiltak som er positivt for arbeidsmiljøet. Vernerunder blir utført med påfølgende rapportering til Arbeidsmiljøutvalget og Administrasjonsutvalget.

Enhetene har tilbud om besøk på arbeidsplassen etter behov, og enkeltansatte kan kontakte bedriftshelsetjenesten og bli fulgt opp i dialogmøter mv. Bedriftshelsetjenesten har fokus på psykososialt arbeidsmiljø, har tilbud om funksjonsvurderinger, foretar kartlegging av arbeidsmiljø ved behov og gir råd og veiledning om fysisk arbeidsmiljø, ergonomi, konflikthåndtering mv.

«Møteplassen» er tiltak for kompetanseheving og samtaler rundt HMS og arbeidsmiljø. Det er også lagt opp til samtaler med ansatte/ledere og NAV/bedriftshelsetjenesten som en del av «Møteplassen».

Verneombudene med hovedverneombud i spissen har en viktig oppgave i HMS-arbeidet. De samles til minst to verneombudsmøter i løpet av året. På den årlige fysiske vernerunden har ombudene en sentral rolle sammen med enhetslederne. Det meste som kommer fram i vernerundene blir håndtert på den enkelte enhet, evt. i samarbeid med Samfunnsenheten som har ansvar for det bygningsmessige.

3.4 Internkontroll

Internkontroll er kvalitetssikring. Hensikten med internkontroll er å sikre og dokumentere virksomhetenes aktiviteter og etterlevelse av regelverk, samt at problemer, feil og mangler oppdages og unngår gjentakelse. Forskrift om systematisk helse-, miljø- og sikkerhetsarbeid i virksomheter gjelder i alle virksomheter og i alle enheter i kommunen, i tillegg har de enkelte enheter krav om internkontroll i tjenesteproduksjonen, det gjelder overholdelse av lover og regler og om tjenesteproduksjonen drives forsvarlig og effektivt.

Enhetsleder skal ha oversikt over og følge opp alle krav til internkontroll for enhetens del av kommunens tjenesteproduksjon. Dette ansvaret er presisert i alle enhetslederens stillingsbeskrivelse. Hver enhet har sine rutiner i Internkontrollsystemet som skal dekke enhetens behov for dokumentasjon av rutiner og arbeidsprosesser.

For å dokumentere og følge opp arbeidet med HMS og kvalitet på tjenestene i kommunen, brukes QM+. Via kommunens intranett og mobile plattformer, kan alle ansatte benytte dette for å finne aktuelt lovverk, rutinebeskrivelser, sjekklister mv, melde avvik eller komme med forslag til forbedringer.

3.5 Lønnsforhandlinger

Gjerstad kommunes avtaleverk har tre forhandlingshjemler:

- Kapittel 3 som omhandler kommunedirektøren, enhetsledere og andre ledere.
- Kapittel 5 som omhandler fagstillinger.
- Kapittel 4 som omhandler øvrige arbeidstakere.

I kapittel 3 og kapittel 5 skjer all lønnsdannelse lokalt. Disse kapitlene omfatter ca. 25 medarbeidere.

I kapittel 4 skjer lønnsdannelsen dels sentralt, dels lokalt ved at de sentrale parter avsetter en ramme til lokale forhandlinger.

3.6 IKT/telefoni

IKT

Gjerstad kommune er en del av IKT Agder IKS. Håndtering av suppothenvendelser er sentralisert. Formålet er å øke tilgjengeligheten samtidig som responstiden reduseres. Felles prosjekter og investeringer i nye løsninger håndteres av IKT Agder. Kommunedirektøren er medlem av representantskapet og porteføljerådet i IKT Agder IKS, og når det igangsettes prosjekter er kommunen representert av relevante fagpersoner i prosjektstyre og prosjektgrupper.

Gjerstad kommune skal fortsette utviklingen av HR-portalen sammen med IKT Agder IKS. Planen er å videreutvikle plattformen med mer funksjonalitet, automatisering og robotisering av arbeidsoppgaver.

Telefoni/Mobiltelefoni

Gjerstad kommune har en fellesavtale sammen med øvrige kommuner i Agder og Agder fylkeskommune innenfor mobiltelefoni. Avtalen håndteres av Det Digitale Agder (DDA). Gjerstad kommune har en skybasert sentralbordløsning. Denne har god funksjonalitet og gjør fleksibiliteten større.

Kommunens hjemmeside/intranett

Gjerstad kommune har sin egen hjemmeside og intranett. Innbyggerne vil finne nyheter, informasjon og søknadskjemaer om kommunale tjenester på kommunens hjemmeside. Tilsvarende vil ansatte finne nyheter, informasjon og søknadskjemaer på intranettet. Alle enheter har ansvar for å holde kommunens hjemmeside oppdatert når det gjelder beskrivelse av enhetenes tjenester.

Gjerstad kommuneTV

Gjerstad kommune har løsning for overføring av kommunestyremøtene på nett (gjerstad.kommunetv.no). Kommunestyremøtene blir som regel tilgjengelig i løsningen dagen etter møtet. Sakene blir tagget, slik at det er enkelt å hoppe mellom sakene.

4.0 ØKONOMISKE RAMMEBETINGELSER

4.1 Innledning

I henhold til kommuneloven § 14-1 skal kommunen forvalte økonomien slik at den økonomiske handleevnen blir ivare tatt over tid.

Videre heter det i § 14-3 at kommunestyret før årsskiftet skal vedta økonomiplanen for de neste fire årene og årsbudsjettet for det kommende året. Årsbudsjettet er bindende for kommunestyret og underordnede organer. Eventuelle senere endringer kan kun vedtas av kommunestyret.

Økonomiplanen og årsbudsjettet skal settes opp i balanse og være realistiske, fullstendige og oversiktlige.

4.2 Generelle rammebetingelser

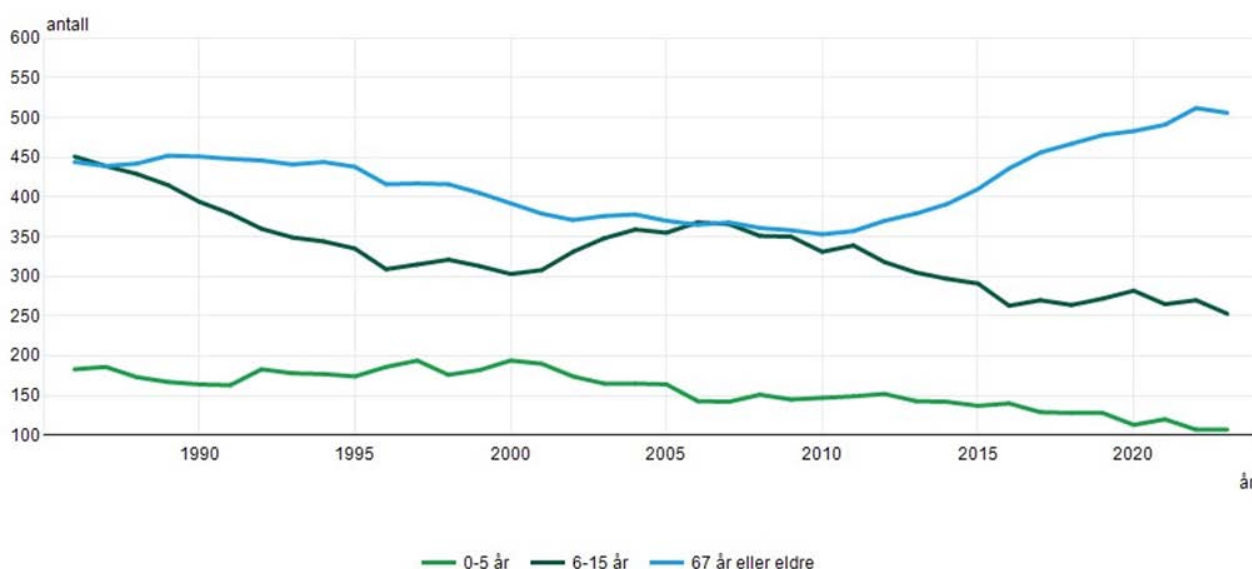
4.2.1 Statsbudsjettet

Dessverre var Gjerstad igjen en av taperne i årets statsbudsjett. Vekst i frie inntekter er stipulert til 4,0 %, mens lønns- og prisvekst (deflator) er beregnet til 4,3 %. Differansen på 0,3 % utgjør reelt sett et tap på om lag kr 600.000 fra 2023 til 2024. De 3 foregående år var tilsvarende negativ differanse henholdsvis 1,7 %, 1,2 % og 1,4 %, hvilket betyr at vi bare i løpet av de 4 siste år har tapt om lag 4,6 % av våre frie inntekter.

4.2.2 Befolkningsutvikling

Folketallet i Gjerstad har gjennom mange år ligget i underkant av 2 500, med relativt små endringer fra år til år. Befolknings sammensetningen har imidlertid endret seg radikalt de siste årene. Dette kan illustreres ved nedenstående grafer, som viser endring i antall innbyggere i henholdsvis barnehage- og skolealder, samt personer over 67 år i perioden 1986-2023. Det totale innbyggertallet per 01.07.2023, altså datoen som danner grunnlaget for rammetilskudd i 2024, var med 2.427 innbyggere det laveste Gjerstad har hatt i nyere tid.

07459: Befolkning, etter alder og år. Gjerstad, Personer.



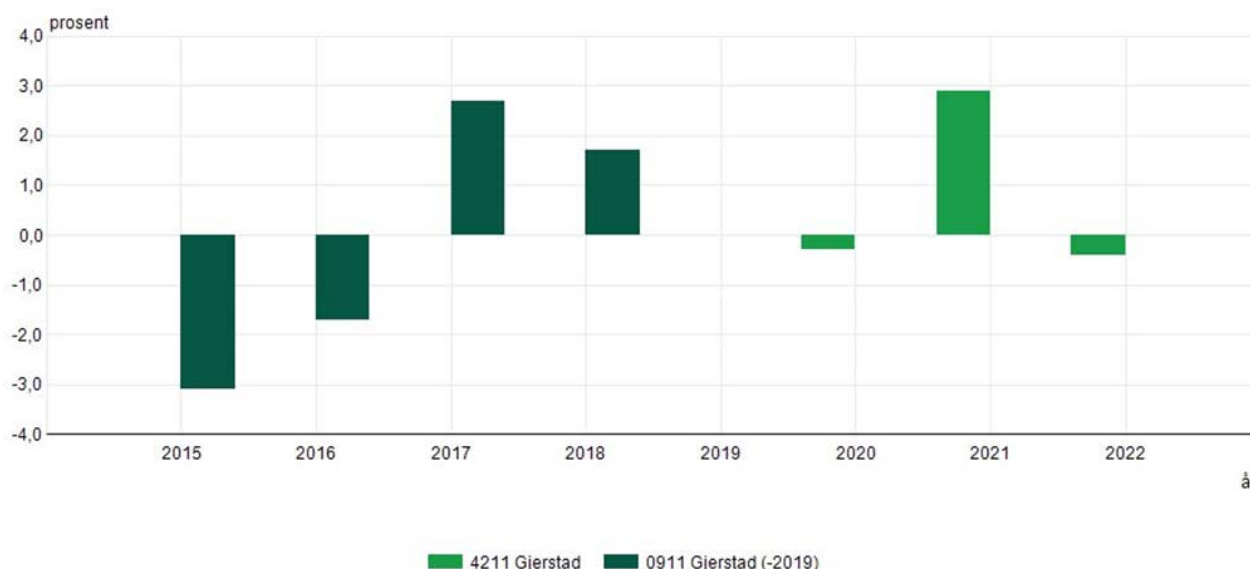
Kilde: Statistisk sentralbyrå

De store endringene i befolkningssammensetning vi har sett de senere årene, vil nødvendigvis kreve endringer i kommunens tjenestetilbud og omdisponering av ressurser mellom sektorer. Ved åpningen av nye Abel skole i 2019 fikk vi på plass en skolestruktur tilpasset dagens og fremtidens elevtall, slik at ressursene kan utnyttes optimalt med tanke på kvalitet i skolen. 2020 ble første hele driftsår for den nye skolen, noe som muliggjorde en betydelig mer kostnadseffektiv drift enn tidligere. Helse- og omsorgssektoren har i de senere år blitt «hengende etter» budsjettmessig, ved at den store økningen i antall eldre og pleietrengende ikke i tilstrekkelig grad har gjenspeilet seg ved tildelingen av budsjetttrammer. Ved de siste års budsjettprosesser har dette misforholdet blitt forsøkt rettet opp, ved at denne sektoren i motsetning til andre har fått en marginal realøkning i sin ramme. Dette har vist seg ikke å være tilstrekkelig, og det har i budsjettprosessen for 2024 vært lagt vekt på å styrke denne sektoren mer enn hva som har vært tilfellet i tidligere år.

4.3 Gjerstad kommunes økonomiske situasjon

Kommunens netto driftsresultat har de senere årene utviklet seg slik:

12134: Utvalgte nøkkeltall for kommuneregnskap, kommune konsern, etter region og år. Netto driftsresultat i prosent av brutto driftsinntekter (prosent).



Kilde: Statistisk sentralbyrå

De store underskuddene i 2015 og 2016 var resultat av bevisste politiske prioriteringer, og samlet sett endte disse 2 årene omtrent i henhold til budsjett. Derimot ble det fra 2017 gjort grep som igjen brakte netto driftsresultat i positivt lende. Dette var mulig ved en kombinasjon av øket eiendomsskatt og realnedgang i enhetenes rammer. Utfordringene som fulgte av tidligere års svært ekspansive budsjetter anså man med dette som løst, noe som dessverre skulle vise seg å være midlertidig. Stortinget gjorde fra og med skatteåret 2020 betydelige innstramminger i muligheten til å skrive ut eiendomsskatt. Dette medførte et tap på kr 4,7 mill. i 2020, økende til 5,6 mill. fra og med 2021. Resultatene i 2021 og 2022 ble «reddet» av ekstraordinært høye skatteinntekter mot slutten av året, noe som ikke kan påregnes fremover.

Marginene i økonomiplanen er så små at en stram budsjettstyring vil være påkrevet, og det vil ikke finnes rom for nye kostnadskrevenne tiltak i perioden.

Muligheten for økning av egne inntekter er på det nærmeste uttømt, ved at eiendomsskatten i hele planperioden forutsettes utskrevet med lovens maksimalsats. Eneste mulighet for å bringe samsvar mellom inntekter og utgifter er følgelig reduksjon i enhetenes rammer, og nødvendige innsparinger vises i bevilgningsoversikt drift - netto per enhet.

4.4 Disposisjonsfond

Gjerstad kommunes generelle disposisjonsfond utgjorde ved inngangen til 2023 om lag kr 12,2 mill. Videre er om lag kr 3,5 mill vedtatt avsatt i 2023. Imidlertid vil et eventuelt negativt budsjettavvik i 2023 måtte dekkes inn, og det er usikkert hvorvidt det i det hele tatt vil finnes noe generelt disposisjonsfond ved inngangen til 2024.

Økonomiplanen forutsetter at det i kommende 4-årsperiode avsettes relativt beskjedne beløp til fond. Planens 2 første år har dessverre en noe lavere avsetning enn kommunestyrets forutsetning om netto driftsresultat på 1,75 %, men dette kompenseres ved at avsetningene i slutten av perioden er marginalt høyere. Det vil følgelig være nødvendig med en særdeles stram budsjettstyring de kommende årene, da vi vil ha svært begrensede midler til å dekke opp eventuelle uforutsette utgifter.

4.5 Finansielle måltall

Kommunestyret gjorde 30.04.2020 følgende vedtak:

Som handlingsregler for Gjerstad kommunes budsjettarbeid fra og med budsjettåret 2021 skal følgende finansielle måltall legges til grunn:

- 1. Netto driftsresultat skal hvert år i økonomiplanperioden være positivt, og i gjennomsnitt for de 4 årene utgjøre minimum 1,75 % av brutto driftsinntekter.*
- 2. Disposisjonsfond fratrukket akkumulert premieavvik skal senest ved utløpet av år 3 i økonomiplanperioden utgjøre minimum 5 % av brutto driftsinntekter.*

I 2024 vil netto driftsresultat utgjøre 1,12 %, mens gjennomsnittet for 4-årsperioden vil være 1,93 %. Målet om disposisjonsfond tilsvarende 5 % av brutto driftsinntekter vil være nådd innen utløpet av perioden.

4.6 Utbytte Å Energi (tidligere Agder Energi)

Kommunestyret gjorde 19.05.2022 følgende vedtak:

Kommunedirektøren legger følgende til grunn for fremtidige budsjettprosesser:

- 1. Dersom utbytte fra Agder Energi overstiger kr 4.000.000 avsettes overskytende til generelt disposisjonsfond.*
- 2. Dersom utbytte fra Agder Energi utgjør mindre enn kr 4.000.000 hentes differansen mellom dette beløpet og faktisk utbytte fra generelt disposisjonsfond i den grad dette finnes.*

Det er hvert år i økonomiplanen forutsatt at utbyttet vil overstige nevnte kr 4 mill, og avsetning av overskytende til disposisjonsfond fremgår av linje 21 i Bevilgningsoversikt drift.

4.7 Driftsbudsjett og rammer til enhetene

Fordelingen mellom sektorer er til dels betydelig endret sammenlignet med tidligere år, for å gjenspeile de raske demografiendringene vi nå opplever.

Det er i budsjettet lagt til grunn at investeringene fordeler seg jevnt gjennom året, slik at vi kun får halvårseffekt av renten i investeringsåret. Hva avdrag angår, er det for alle aktivklasser benyttet maksimal avdragstid i henhold til kommuneloven og regnskapsforskriften. Det er forutsatt at avdragene først begynner å løpe året etter at investeringen er foretatt.

Det er i nedenstående tabeller benyttet 2024-kroner, beløpene er altså IKKE inflasjonsjustert.

Alle tall, både i bevilgningsoversiktene og investeringsprogrammet, er angitt i hele kr 1 000.

BEVLINGNINGSOVERSIKT DRIFT							
HANDLINGSPROGRAM-PERIODEN (2024-KR)							
	R-2022	B-2023	2024	2025	2026	2027	
1	Rammetilskudd	-124 895	-120 733	-129 500	-129 660	-129 660	-129 660
2	Inntekts- og formuesskatt	-63 617	-60 612	-64 870	-64 870	-64 870	-64 870
3	Eiendomsskatt	-7 777	-8 020	-8 620	-9 220	-9 820	-10 420
	3.1 Verker og bruk / næringseiendom		-3 410	-3 630	-3 850	-4 070	-4 290
	3.2 Bolig og fritidsbolig		-4 610	-4 990	-5 370	-5 750	-6 130
4	Andre generelle driftsinntekter	-10 162	-12 380	-23 630	-26 830	-29 400	-29 840
	4.1 Integreringstilskudd		-11 350	-22 200	-25 470	-28 110	-28 610
	4.2 Kompensasjonsordninger Husbanken		-1 030	-1 430	-1 360	-1 290	-1 230
5	Sum generelle driftsinntekter	-206 451	-201 745	-226 620	-230 580	-233 750	-234 790
6	Sum bevilgninger drift, netto	182 528	174 360	195 040	192 910	192 650	192 390
7	Avskrivninger	16 463	17 000	17 000	17 000	17 000	17 000
8	Sum netto driftsutgifter	198 991	191 360	212 040	209 910	209 650	209 390
9	Brutto driftsresultat	-7 460	-10 385	-14 580	-20 670	-24 100	-25 400
10	Renteinntekter	-3 681	-1 840	-2 140	-1 980	-1 740	-1 712
11	Utbytter	-5 171	-9 260	-7 575	-5 000	-5 000	-5 000
12	Gevinster og tap på finansielle omløpsmidler						
13	Renteutgifter	9 094	11 555	12 849	12 565	11 686	11 237
	13.1 Fastrente 140 mill, 1,48 % til 05.06.2030		2 072	2 072	2 072	2 072	2 072
	13.2 Fastrente 130 mill, 2,98 % til 09.09.2027		3 874	3 874	3 874	3 874	3 874
	13.3 Renteutgifter eksisterende gjeld (p.t.-rente)		4 600	5 350	3 728	2 203	1 111
	13.4 Renteutgifter ny gjeld (p.t.-rente)		1 009	1 553	2 891	3 537	4 180
14	Avdrag på lån	22 000	23 220	24 680	26 615	28 283	29 087
	14.1 Avdrag på eksisterende gjeld		23 220	24 680	24 680	24 680	24 680
	14.2 Avdrag på ny gjeld		0	0	1 935	3 603	4 407
15	Netto finansutgifter	22 242	23 675	27 814	32 200	33 229	33 612
16	Motpost avskrivninger	-16 463	-17 000	-17 000	-17 000	-17 000	-17 000
17	Netto driftsresultat	-1 681	-3 710	-3 766	-5 470	-7 871	-8 788
18	Overføring til investering						
19	Avsetninger til bundne driftsfond						
20	Bruk av bundne driftsfond						
21	Avsetninger til disposisjonsfond	1 681	3 710	3 766	5 470	7 871	8 788
22	Bruk av disposisjonsfond						
23	Dekning av tidligere års merforbruk						
24	Sum disp. eller dekning av netto driftsresultat	1 681	3 710	3 766	5 470	7 871	8 788
25	Fremført til inndekning i senere år (merforbruk)	0	0	0	0	0	0

Skatt og rammetilskudd er budsjettet i henhold til KS' prognosemodell datert 10.10.2023.

Utbytte Å Energi er budsjettet i henhold til selskapets resultat i 2022. De høye overskuddene her kan ventes å være forbigående, da lavere strømpriser på sikt kan forventes.

Det forutsettes at alle eiendomsskattetakster oppjusteres med 10 % av opprinnelig takst i 2024, og ytterligere 10 % hvert av årene i planperioden.

RAMMER TIL ENHETENE

BEVLGNINGSOVERSIKT DRIFT - NETTO PER ENHET							
				HANDLINGSPROGRAM-PERIODEN (2024-KR)			
		R-2022	B-2023	2024	2025	2026	2027
10	Stab	12 311	12 240	10 800	10 690	10 580	10 470
20	Interkommunal barneverntjeneste	7 023	6 500	7 200	7 200	7 200	7 200
30	Helse og omsorg	79 342	71 650	82 500	83 250	84 000	84 750
40	Abel skole	34 539	30 370	33 340	33 010	32 680	32 350
50	Kommunalteknikk	13 712	11 900	4 700	2 870	2 840	2 810
55	Plan og samfunnsutvikling			5 200	5 150	5 100	5 050
60	Visedal barnehage	15 254	15 620	17 400	17 230	17 060	16 890
70	NAV	14 055	17 100	18 500	18 320	18 140	17 960
80	Politisk virksomhet	2 599	2 250	2 300	2 280	2 260	2 240
12	Tilskudd Gjerstad fellesråd	1 050	1 030	1 200	1 130	1 130	1 130
15	Felles	2 643	5 700	11 900	11 780	11 660	11 540
	Fordelt til drift	182 528	174 360	195 040	192 910	192 650	192 390

Stab har fra 2023 til 2024 reelt sett fått betydelig økte utgifter, ved at kommunens næringsarbeid er flyttet til enheten, samt at man fra 2024 har helårseffekt av ansettelse av kommuneoverlege i 2023. Når rammen likevel er redusert, skyldes dette flytting av IKT-utgifter til ansvar 15 Felles.

Den interkommunale barneverntjenesten har hatt betydelig økte utgifter de senere år, noe som har medført merforbruk. Det har følgelig vært nødvendig å justere rammen i tråd med dette. Øvrige kommuners andel budsjetteres som en inntekt i tjenestens rammeområde. Det som vises i tabellen er altså Gjerstads andel av totalkostnaden, som utgjør 12,5 %.

Helse og omsorg opplever et stadig økende behov for tjenester, og det forutsettes at enheten i løpet av året finner muligheter for mer kostnadseffektiv drift. Likevel er det en kjensgjerning at demografiutviklingen vil kreve stadig mer omfattende helsetjenester, og Helse og omsorg forutsettes som eneste enhet å få en realøkning i sin ramme hvert år i planperioden.

Abel skole planlegger en marginal bemanningsreduksjon fra høsten 2024, men vil i all hovedsak kunne drives som i 2023.

Kommunalteknikk utgjør en del av tidligere Samfunnsenheten, og tildelt nettoramme kan i liten grad sies å gi et godt bilde av tjenestens omfang. Enheten har utgifter på kr 27,2 mill, egne inntekter på kr 22,5 mill, og nettorammen utgjør altså kun differansen mellom disse.

NAV har fra 01.01.2022 vært drevet som et interkommunalt samarbeid med Tvedestrand som vertskommune.

Under Politisk er formannskapetets disposisjonskonto videreført med kr 100.000.

Tilskudd Gjerstad fellesråd er oppjustert med kr 100.000 fra 2023 til 2024, i henhold til kommunestyrevedtak i desember 2022. I tillegg til direkte tilskudd kommer kommunal tjenesteyting stipulert til kr 328.000.

Rammeområde 15 Felles inkluderer avsetning kr 4 mill til dekning av 7/12 av lønnsoppgjør 2024 (forutsatt virkningsdato 01.05.2023). Dette vil være tilstrekkelig til å dekke et lønnsoppgjør på om lag 3 %. Det er usikkert hvorvidt avsetningen vil dekke den faktiske kostnaden, og det forutsettes følgelig at enhetene selv finner inndekking for resterende innenfor sine rammer. Ellers skyldes den store økningen i ramme fra 2023 at IKT-kostnader fra 2024 flyttes til dette ansvaret.

Som følge av lavere rammetilskudd og økte finansutgifter utover i planperioden, er det for årene 2025-2027 forutsatt generell realnedgang i enhetenes rammer, med unntak av Helse og omsorg hvor det forutsettes en marginal økning.

Som en gest til alle kommunens ansatte som gjennom hele året gjør en fantastisk jobb for våre innbyggere, er det også i hele planperioden forutsatt å ta den beskjedne kostnaden det er å videreføre den hyggelige tradisjonen med julebord og medarbeiderdag.

5.0 INVESTERINGSPROGRAMMET

Linje	Berettiget MVA-kompensasjon	2024	2025	2026	2027
1	Helse og omsorg, ny varmesentral	9 000			
2	Helse og omsorg, Hoppehagen 31, uteområde og innredning / isolasjon garasje		500		
3	Helse og omsorg, inventar og utstyr	600	300	300	300
4	Helse og omsorg, velferdsteknologi	450	400	400	400
5	Helse og omsorg, tjenestebil hjelpemiddelformidling, type VW Transporter			700	
6	Helse og omsorg, bytte til elbiler hjemmetjenesten, installasjon ladere			2 800	
7	Helse og omsorg, oppgradering av ventilasjonsanlegg med kjøling		300	4 700	
8	HMS-tiltak formålsbygg	900	900	900	900
9	Beredskapstiltak	100		100	
10	Brannstasjon	15 000	15 000		
11	Abel skole, fasade og praktisk-estetiske rom i den gamle gymsalen	1 400			
12	Abel skole, fastmontert lyd- og bildeanlegg i aulaen	250			
13	Oppgradering veier og trafikksikkerhetstiltak	3 000	3 000	3 000	3 000
14	Utskifting bil utedrift		600		
15	Utbedringer kirke og kirkegård	1 750	1 000	1 000	1 000
16	Ny atkomst / bro Sandåkerhølen				500
17	Driftssentral, tilbygg Egddalen			1 900	
18	Innvendig lys formålsbygg	300	300	300	
19	Oppgradering industridekk med godkjente felger til traktor	110			
20	Brokelandsheia, toalettanlegg		2 000		
21	Brokelandsheia, utomhustiltak. Skråning, lekeapparater, LED-gatelys	750	750	750	750
22	Skilting formålsbygg	250			
23	Visedal barnehage, 2 elektriske vogner til småbarnsavdelinger	110			
24	Visedal barnehage, inventar			100	
25	Visedal barnehage, energibesparende tiltak Renstøl		150		
26	Dagsturhytta, utedo og utomhustiltak	150			
27	Geovekst, FKB-B oppgradering (eiendomsdatabase)	300			
28	Nytt biblioteksystem	120			
29	Utredning barnehage / oppvekstsenter	300			
	Sum berettiget MVA-kompensasjon	34 840	25 200	16 950	6 850
	Ikke berettiget MVA-kompensasjon	2024	2025	2026	2027
30	Kjøp og utvikling av areal til bolig- og næringsformål	10 000	10 000	10 000	10 000
31	Bygging / kjøp utleieboliger	8 000	8 000	8 000	8 000
32	Reguleringsplan Glimmeråsen B3 og B4	600			
	Sum ikke berettiget MVA-kompensasjon	18 600	18 000	18 000	18 000
	Vann / avløp (selvkostområdene)	2024	2025	2026	2027
33	Oppgradering vannledningsnett	500	500	500	500
34	Oppgradering avløpsnett	500	500	500	500
35	Oppgradering prosess Sunde renseanlegg	500			
36	VA-anlegg til bobilparkeringen på Brokelandsheia		1 000		
	Sum vann / avløp (selvkostområdene)	1 500	2 000	1 000	1 000
	Salg av tomter	2024	2025	2026	2027
37	Salg næringstomter	-1 500	-1 500	-1 500	-1 500
38	Salg boligtomter	-1 200	-1 200	-1 200	-1 200
39	Salg kommunale formålsbygg og boliger	-500	-1 000	-1 000	-1 000
	Sum salg av tomter	-3 200	-3 700	-3 700	-3 700
	Annet	2023	2024	2025	2026
40	KLP - Egenkapitaltilskudd	700	700	700	700
41	Startlån	20 000	20 000	20 000	20 000
	Sum annet	20 700	20 700	20 700	20 700
	Oppsummering	2024	2025	2026	2027
42	Sum investeringer (inkl. egenkapital KLP)	55 640	45 900	36 650	26 550
43	Utlån (startlån)	20 000	20 000	20 000	20 000
44	Mottatt MVA-kompensasjon (til reduksjon låneopptak)	-6 970	-5 040	-3 390	-1 370
45	Mottatte tilskudd og spillemidler (til reduksjon låneopptak)				
46	Sum salg av tomter / annet (avsettes ubundet inv.fond)	-3 200	-3 700	-3 700	-3 700
47	Avsetning ubundet inv.fond (salg av tomter / bygninger)	3 200	3 700	3 700	3 700
48	Sum bruk av ubundet investeringsfond (KLP)	-700	-700	-700	-700
49	Låneopptak til investeringer	-47 970	-40 160	-32 560	-24 480
50	Låneopptak til videreutlån (startlån)	-20 000	-20 000	-20 000	-20 000
	Kontrollsum	0	0	0	0

6.0 DRIFTSDEL – resultatenehetenes 4- og 1-årsplaner

6.1 Stab

Faktaopplysninger

Staben er en støtteenhet for Gjerstad kommune som organisasjon. Oppgavene er støtte til enhetene og ansatte innenfor økonomi, regnskap, lønn, personal, pensjon, forsikring, innkjøp, arkiv, politisk sekretariat, post, sentralbord, informasjon, HMS/internkontroll, organisasjonsutvikling og IKT/telefoni. Staben er også støtteenhet for politiske beslutningsorgan.

4-ÅRSPLAN

Hovedutfordringer

Bemanningen er lav slik at det er utfordringer å opprettholde vanlig drift og god kvalitet på tjenesten. Flere fagfelt er sårbare ved fravær, da staben ikke har nok personell til å overlape hverandre på en god nok måte.

Staben skal medvirke til gode og konstruktive prosesser knyttet til organisasjons- og tjenesteutvikling. Dette er en utfordring i en situasjon der kravet til tjenestene stadig endres når det gjelder ny teknologi, nye oppgaver og stramme økonomiske rammer.

Hovedtiltak

Staben skal bidra til aktiv medvirkning og involvering av ansatte, tillitsvalgte, brukere og politikere gjennom ulike utvalg, i alle prosesser knyttet til endringer i økonomiske rammer, oppgaver og tjenestetilbud. Staben må fortsatt se på hvor mye den skal involveres i de enkelte prosesser framover, og justere tjenestetilbudet etter bemanningen.

Staben skal ha et vedvarende fokus på reduksjon av sykefravær i nært samarbeid med enhetene, bedriftshelsetjenesten og NAV Arbeidslivssenter.

Staben skal sammen med enhetene arbeide målbevisst med å skape et godt og utviklende arbeidsmiljø og medvirke til å videreutvikle en solid organisasjonskultur.

ÅRSPLAN FOR 2024

Mål

Medvirke til et godt arbeidsmiljø i hele organisasjonen.

Tiltak

- Medarbeiderdagen gjennomføres sammen med flere enheter, med fokus på arbeidsmiljø og utdeling av arbeidsmiljøpris.
- Gjennomføre lønnsforhandlinger i tråd med god forhandlingsskikk og i et godt forhandlingsklima sammen med de ansattes organisasjoner.

Mål

Være en aktiv medspiller for alle enhetene i kommunen.

Tiltak

- Videreføre årlige samarbeidsmøter med enhetene hvis ønskelig og andre møter etter behov.
- Bistand i personalsaker/spørsmål.

Mål

Fremme kvalitet på tjenestene og faktorer for jobbnærvær.

Tiltak

- Medvirke til å oppnå ønsket stillingsstørrelse for alle.
- Utvikle samarbeidet med enhetene, bedriftshelsetjenesten og NAV/Arbeidslivssenteret for å redusere sykefraværet.

Mål

Medvirke til et godt samarbeid med de ansattes organisasjoner.

Tiltak

- Jevnlig samarbeid med de ansattes organisasjoner.

Mål

Gi god service og informasjon til kommunens befolkning, politikere og ansatte.

Tiltak

- Nødvendig oppdatering av intranett, hjemmeside og sosiale medier.
- Gi politikerne den informasjon som er nødvendig for at folkevalgtoppgaven kan utføres på en god og effektiv måte.

Mål

Øke bruken av elektronisk kommunikasjon med kommunens befolkning.

Tiltak

- Så langt mulig besvares saker og henvendelser elektronisk i stedet for på papir, da dette er raskere og mer kostnadseffektivt.

6.2 Politisk virksomhet

Politisk virksomhet har egen ramme. I denne rammen er det avsatt midler for godtgjørelse til ordfører og varaordfører, godtgjørelse til alle folkevalgte, tapt arbeidsfortjeneste og reisegodtgjørelse. Her settes det også av utgifter til kontrollutvalg med sekretariat. Det avsettes beløp til formannskapetets disposisjon. Det er ikke satt av spesielle budsjettsummer for eldreråd, råd for mennesker med nedsatt funksjonsevne og ungdomsråd.

6.3 Abel skole – med helsestasjon/skolehelsetjeneste

4-ÅRSPLAN

Visjon: Skolen for alle - respekt, trivsel og mestring

Elevene skal trives på skolen, bli sett og få best mulig læringsutbytte. Elevenes opplæring blir utført i et samspill mellom skole, foresatte, elever og lokalsamfunn.

Hovedutfordringer for Abel skole

Tidlig innsats/forebygging

Abel skole har som mål å sikre at elevene greier å fullføre videregående skole, blir aktive deltakere i yrkeslivet eller starter på videre studier. Forskning viser at de første leveår betyr mest for menneskets utvikling. Elevene har en lovbestemt rett til tilpasset opplæring. Derfor må skolen påregne å bruke betydelige ressurser på tidlig innsats. Samtidig må det arbeides systematisk fra 1. til 10. klasse med de grunnleggende ferdighetene. Når skolen ser at elever sliter, faglig eller sosialt, skal det så raskt som mulig settes inn tiltak. Tiltak skal igangsettes uavhengig av hvilket klassetrinn eleven er på. Kommunen må, også i framtiden, ha en organisering som gjør det mulig å ha et tett samarbeid med PPT, barnevernet, helsestasjon, flyktningetjenesten og NAV. Det må settes av nok ressurser til å gjennomføre programmer som «MOT» og SAMM (Systematisk arbeid med mestring, motivasjon og medvirkning). Disse programmene er med på å sikre elevene et godt psykososialt arbeidsmiljø og er viktige i arbeidet med livsmestring. Skolen skal i 2024 jobbe for å bli sertifisert som en dysleksivennlig skole.

Et godt psykososialt miljø for alle elevene

Ingen elever skal risikere å få skolegangen sin ødelagt på grunn av mobbing. Det skal alltid arbeides målbevisst og langsiktig for at Abel skole skal være mobbefri. Skolen har plan for trygt og godt skolemiljø (§9A). Abel skole bruker planen for trygt og godt skolemiljø (§9A) som rettesnor i arbeidet sitt mot mobbing. Skolen skriver aktivitetsplaner for elever som ikke opplever å ha det trygt og godt på skolen. Elever og foresatte skal få god informasjon om sine rettigheter.

Elevundersøkelsen gjennomføres en gang hvert år. I tillegg har skolen en egen lokal trivselsundersøkelse som gjennomføres tre ganger i året. Resultatene blir fulgt opp både individuelt med elevene, i personalet, i foreldremøter og i utviklingssamtaler.

Skole- hjem samarbeid

Det er de foresatte som har hovedansvaret for elevenes oppvekst og læring. Skolen må bevisstgjøre de foresatte på deres rolle og legge til rette for et godt samarbeid med skolen. Dette sikres ved å bruke FAU, samarbeidsutvalget (SU) og skolemiljøutvalget (SMU) aktivt. Det skal gjennomføres to foreldremøter og to utviklingssamtaler hvert år. Foreldrepålogging i VISMA Flyt skal sikre et mer aktivt skole-hjem samarbeid og fungerer meget godt i den daglige kontakten med foreldrene. Visma sikker sak er det nye arkivsystemet til skolen, denne plattformen vil være til stor hjelp i det langsiktige arbeidet rundt elevene og sikrer god informasjonsflyt mellom skolen, foreldre og andre aktører i laget rundt barnet. Abel skole skal legge ut viktig informasjon på kommunens – og skolens hjemmeside.

Resultatene fra brukerundersøkelsen til foreldre og barn skal forbedre samarbeidet mellom skole og hjem.

Kunnskapsformidling

For at elevene skal oppnå et kunnskapsnivå som fører til at de fullfører og består videregående skole, må et høyt læringstrykk prioriteres. Alle elevene skal få et best mulig undervisningstilbud, oppleve god veiledning og at de blir satt krav til. Arbeidsmetodene skal være varierte og basert på prinsippet PRUV – praktisk, relevant, undersøkende og variert. Skolen har elevenes stemme i fokus og elevene får medvirket til faglig og sosial trivsel.

Spesialundervisning/tilpasset opplæring

Det jobbes kontinuerlig for å få ned den samlede spesialundervisningen. Det samarbeides mellom skole, foreldre, PPT og skoleeier for å få det til. Resurser til god tilpasset opplæring og tidlig innsats må sikres, slik at alle elever får større utbytte av ordinær undervisning.

Ivaretagelse av minoritetsspråklige elever

Gjerstad kommune har gjennom flere år tatt imot nye flyktninger og prioritert barnefamilier. Disse barna må gis et tilfredsstillende undervisningstilbud slik at de kan fullføre en videregående opplæring og få seg en utdanning. Kommunens enheter må samarbeide om et godt tilbud til disse barna. Utfordringene har vært størst når barnefamilier på kort varsel kommer til Gjerstad.

Kompetanseheving

Det må arbeides med kompetanseheving og skolering for å ha en lærerstab som tilfredsstiller kravene til kompetanse. Utdanningsdirektoratets satser fortsatt på kompetanseheving av lærere. De kommende årene vil skolen prioritere ansatte som ønsker å ta videreutdanning i begynneropplæring, da dette er et behov ved skolen og i tråd med kommunens satsing på tidlig innsats.

DEKOMP

Skolen er med på desentralisert kompetanseheving (DEKOMP) i samarbeid med UIA. For skoleåret 2023/2024 er enheten i gang med kompetanseheving i spesialpedagogikk og inkluderende praksis, som er skolebasert kompetanseheving. Vi ønsker inkluderende undervisning som favner alle elevene. Enheten har også begynt på ny språkplan for 1. – 4. trinn i samarbeid med PPT.

Rekruttering

Det har de siste årene vært mange og gode søkere i forbindelse med utlysning av stillinger.

«**Vi bryr oss SAMMEN – for barn og unge i Gjerstad kommune**» er en paraply for kommunens satsinger rundt barn som bekymrer. Alle enheter som arbeider med barn og unge i Gjerstad kommune er med på dette tverrfaglige opplegget. Målet med prosjektet er å heve kompetansen om tidlig identifikasjon og tidlig intervensjon blant ansatte som kommer i kontakt med barn og unge som lever i risikoutsatte livs- og familiesituasjoner. Videre arbeid vil være å utvikle og implementere rutiner for hvordan gå fra bekymring til handling i den enkelte avdeling eller på tvers av fagavdelinger i kommunen. Arbeidet er gått fra å være BIR (barn i rusfamilier) til BTI (Bedre tverrfaglig innsats). I tillegg er skolen en del av kommunens andre satsing under samme paraply, som heter helsefremmende skoler og barnehager.

Gjennom denne satsingen er Abel skole trivselsleder-skole. Satsingen er et systematisk opplegg rundt aktivitet i storefriminutt for alle elever fra 1.-10. klasse. Opplegget er koplet sammen med MOT og de inkluderende verdiene her. Elever skal sikres aktivitet og trivsel sammen med andre. Alle skal kjenne på at de er inkludert på Abel skole.

MOT- Gjerstad kommune er en MOT-kommune. Prosjektet er tverrfaglig og styrker ungdommene når det gjelder å være trygge på seg selv. Målet er at MOT skal skape robust ungdom som inkluderer alle. Viktige prinsipper er: MOT til å leve, MOT til å bry seg og MOT til å si nei.

SFO

Skolefritidsordningen i Gjerstad skal ha gode fritidsaktiviteter og godt foreldresamarbeid som bygger gode relasjoner. Arbeidet skal støtte opp om skolens mål og gjennomføring av satsingsplanen. Det skal arbeides med å få til gode fellesopplevelser og et godt samarbeid med folkebiblioteket. Høytlesningsøkter skal gjennomføres. Gjennom spill, lek og forming skal det være en bevisstgjøring av det arbeidet som det ble drevet med i realfagskommunesatsingen. SFO bruker basseng, skolekjøkken og hallen flittig i sin åpningstid. Regjeringen har innført gratis kjernetid for elevene i 1. og 2. trinn.

Hovedtiltak for enheten:

- Abel skole jobber systematisk med utvikling av felles praksis og gode strategier for å sikre det helhetlige skoleløpet.
- Abel skole har tidligere gjennomført flere prosjekter i regi av Utdanningsdirektoratet. Det gjelder Lektor2, realfagskommuneprosjektet, leseprosjekt, satsing på klasseledelse og prosjektet Vurdering for læring. I tillegg har ungdomsskolen vært med på satsingen Ungdomstrinn i utvikling. Etter at satsingsområdene formelt avsluttes, blir prinsippene videreført og implementert i skolens arbeid.
- Skolen skal følge opp elevenes utvikling. Programmet Conexus benyttes til å registrere elevenes læringsutbytte. Her samles resultater fra Udirs kartleggingsprøver, nasjonale prøver, leseprøver (LUS), M-prøver, interne tester, svømmeresultater osv. Vurderingen av resultatene benyttes for å gi elevene den riktige oppfølging, slik at de kan lære mest mulig på best mulig måte.

- Øke læringstrykket og forbedre klasseledelsen for å høyne det faglige nivået. Arbeidet skal skje i et nært samarbeid mellom de foresatte, elevene og skolen.
- Bruke tilpasset opplæring slik at elevene får en bedre undervisning ut fra sine forutsetninger, og jobbe for å få til en reduksjon av enkeltvedtak.
- Elevene skal ha stor medvirkning i egen læring.
- Gi kompetanseheving og videreutdanning av personalet ut ifra kartlagte behov.
- Rekruttere nytt personale i tråd med kompetansebehov.
- Skape en utvidet enhet der helse for barn og unge er en integrert del av skoleenheten.
- Ta imot flyktninger på en tilfredsstillende måte.

Årsplan for Abel skole 2024 – med helsestasjon/skolehelsetjeneste

Mål: Enheten skal være en 1-10 skole som kjennetegnes av god kvalitet på undervisning og et godt, trygt og inkluderende skolemiljø

Tiltak:

- Felles planmessig utviklingsarbeid for alle ansatte i skolen.
- Trinnmøter på alle trinn som sikrer at lærere og fagarbeider samarbeider om elevenes utvikling.
- Regelmessige møter hver 2. uke i plangruppe som skal sikre medvirkning og styrke kvaliteten på utviklingsarbeid.
- Sikre medvirkning gjennom medbestemmelsesutvalg (MBU) bestående av tillitsvalgte, verneombud og administrasjon
- Et FAU for skolen samt gjennomføre samarbeidsutvalgsmøter (SU) og skolemiljøutvalgsmøter (SMU)
- Sikre elevmedvirkning gjennom elevråd, klassemøter og SAMM

Mål: Skolen skal være en lærende organisasjon med fokus på resultater

Tiltak:

- God og tydelig klasseledelse
- Felles oppstart av alle undervisningstimer
- Læreplaner med konkrete mål i alle fag. Alle læreplaner skal baseres på lik mal
- Prinsippene i vurdering for læring skal brukes med konkrete og konstruktive fremovermeldinger på elevenes arbeid
- Nasjonale prøver skal brukes som et redskap til å sette inn nødvendige tiltak
- Eksamensresultater og grunnskolepoeng skal være i fokus for stadig forbedring
- Skolen skal til enhver tid ha et planmessig pedagogisk utviklingsarbeid
- Skolen fokuserer på de fem grunnleggende ferdighetene fra overordnet del kunnskapsløftet 2020

Mål: Skolen skal legge til rette for at elever oppnår kompetansemålene

Tiltak:

- Tidlig innsats og tilpasset opplæring.
- Inkluderende praksis, ha rom for alle og øye for den enkelte.
- Godt kvalifiserte lærere.
- Undervisningen skal være praktisk, relevant, undersøkende og variert (PRUV)
- Bruke kartleggingsverktøy som LUS, nasjonale prøver og kartleggingsprøver for å heve elevenes kompetanse.
- Fokus på lesing og matematikk.
- Leseprosjeper høst og vår på alle trinn i samarbeid med skolebiblioteket og folkebiblioteket.
- Elevsamtaler og utviklingsamtaler hver høst og vår med fokus på faglig utvikling og trivsel.
- Gjennomføre kurs i lesing, skriving og regning for å bedre resultatene.
- Godt samarbeid og erfaringsdeling mellom lærere på alle trinn.
- Leselekser der foresatte må signere for lest lekse tre ganger i uken.

Mål: Enheten skal ha et planmessig holdningsskapende arbeid

Tiltak:

- Egne trivselsregler i alle klasser
- Klassemøter hver måned hvor elevenes psykososiale miljø er tema.

- Ha et engasjert elevråd
- Gjennomføre temadager med fokus på holdninger (eksempelvis; markere FN-dagen, Holocaustdagen, verdensdagen for psykisk helse og delta i TV-aksjonen)
- Fellesarrangementer som styrker det sosiale samholdet, både trinnvis og for hele skolen
- Gjennomføre MOT og SAMM (Systematisk Arbeid med Mestring og Motivasjon).
- Felles månedlige sosiale mål for alle klasser. Disse målene formidles månedlig til alle foresatte.
- God og synlig tilstedeværelse av helsesykepleiere i skole og barnehage

Mål: Enheten skal ha et godt skole-hjem samarbeid

Tiltak:

- Foreldremøter minst to ganger pr. år.
- Utviklingssamtaler to ganger pr år
- Sosiale sammenkomster klassevis
- Foreldrepålogging i Visma-flyt
- Skolemiljøutvalgsmøter (SMU) minst 3 ganger pr år
- Samarbeidsutvalgsmøter (SU) minst 3 ganger pr år
- Et aktivt foreldrenes arbeidsutvalg (FAU)

Mål: Utøve forebyggende og helsefremmende arbeid

Tiltak:

- Jobbe videre med «tidlig inn»
- Samarbeid med barnehagen om 2-årsundersøkelse
- Formalisert samarbeid med barneverntjenesten
- Fortsette arbeidet med «tettere på» med tilskuddsmidler fra Helsedirektoratet
- Tverrfaglig oppfølging av barn med overvekt
- Arbeide for sunne og gode matvaner blant barn og unge
- Trygghetssirkelen (COS) i foreldreveiledningsgrupper
- Utstrakt tilstedeværelse i skolen
- Ung Aktiv

6.4 Visedal barnehage

4-ÅRSPLAN

Barnehagens visjon

”En fantasifull verden hvor det utrolige skal skje...”

I denne visjonen ligger en tanke om at barn har få barrierer i forhold til hva som er mulig og umulig, og at barnehagen skal være et sted som tar vare på denne egenskapen. Visjonen vår ønsker å dra praksisen vår mot det å ha en undrende holdning og væremåte til livet. At barn oppmuntres til å stille spørsmål, og forske seg fram til svar er viktig. Da vil de kreative og originale løsningene vokse fram.

Livet byr på muligheter – ikke begrensninger, og med denne innstillingen hos alle i barnehagen vil det garantert skje utrolige ting.

Faktaopplysninger

Visedal barnehageenhet er fysisk spredt på to barnehager, avd. Alvheim er en base og avd. Renstøl er delt i to baser. Der igjen er basene delt opp i aldersinddelte grupper. Spesielt barnehagens yngste blir skjerma i mindre grupper. Barnehagen har 135 faste plasser som blir regnet ut på grunnlag av barnehagens totale areal for barn over 3 år. Barn under tre år har krav på 1/3 mer areal enn barn over 3 år, og derfor vil det faktiske antall barn i barnehagen alltid være lavere enn 135.

Barnehagen er et heldagstilbud med åpningstid fra kl.0700 til 1630 hver ukedag. Kommunen kan pr i dag tilby barnehageplass til alle med rettighet etter § 12a i barnehageloven.

Hovedutfordringer

Å gi barnehageplass til alle som har behov for det, på den tid de ønsker, er en utfordring. Det å sørge for rett nivå på tjenesten i takt med de behov som til enhver tid eksisterer, vil være utfordrende på grunn av store svingninger i årskulla. I og med at barnehage er en tjeneste mennesker velger å benytte etter behov, kan det også være vanskelig å forutse konkrete tall. Hvis ikke kommunen kan tilby barnehageplass, vil foresatte ha mulighet til å benytte privat barnehage i en annen kommune. Da er kommunen tilskuddspliktig til den aktuelle private barnehage. Denne utfordringen vil være gjeldende så lenge kommunen opprettholder praksisen med kun et hovedopptak.

Barnehageøkonomi er sterkt normstyrt. Staten regulerer opptaksregler av barn, kompetansenivå hos de ansatte og hvor mange ansatte som skal være i en grunnbemanning. Dette er regulert for å sikre kvalitet for barn, men gir få muligheter til å gjøre lokale valg.

Faglige krav til kvalitet gitt gjennom rammeplan for barnehage, er høye. Alle ansatte skal utvikle en praksis i henhold til rammeplan, og det tar tid og ressurser. Nye lovkrav blir vedtatt som igjen krever endring av praksis og nye oppgaver på den enkelte.

Enhetens ansatte har ingen felles tid i hverdagen, og alle felles personalmøter må gjennomføres på ettermiddag- og kveldstid.

Enheten har en høy andel flyktning- og tospråklige barn. Dette er først og fremst en berikelse for vårt miljø, men må følges tett opp gjennom systematisk arbeid i samarbeid med familiene det gjelder. Språk, vennskap og inkluderende miljøer er stikkord i dette arbeidet. Arbeidet krever kunnskap, tid og hender.

I Gjerstad kommune påvirkes også barnehageøkonomien betydelig av at ca. en tredjedel av barna har redusert foreldrebetaling på grunn av lav inntekt.

Enheten ser et økt antall barn med store hjelpebehov. Dette vil være behov som må følges opp her og nå, men også i mange år fremover. Det er en plikt og en utfordring for vår kommune å møte barns rettigheter knyttet til §31 retten til spesialpedagogikk og §37 retten til et tilrettelagt tilbud. Forventninger til hva barnehagene skal ivareta er også et viktig tema å drøfte, både med brukere og eiere.

Spesielt Renstøl barnehage er et gammelt bygg som trenger betydelige oppgraderinger. Alvheim barnehage har også oppgraderingsbehov.

Hovedtiltak

En høy kvalitet på barnehagens faglige innhold for barn og foresatte vil være hovedfokuset i en fireårsplan. Arbeid knyttet til rammeplan vil bli satset på gjennom både ekstern og intern kursing, samt konkrete utviklingsarbeid.

Enheten må fortsette å satse på utvikling av en god og fleksibel struktur, og en tydelig ledelse av denne. En fortsatt klar forventning om å ha en organisasjon med myndiggjorte medarbeidere, vil være nødvendig for å nå framtidige målsettinger.

Det å ha en personaldekning som er tilstrekkelig til å møte store varierende behov hos barn i barnehagen, er en forutsetning for både antall barn som kan tilbys plass, tidlig innsats og kvalitet.

Kompetansehevende tiltak vil være viktige for å ha kunnskap som fører til iverksettelse av tiltak som gir resultater. Over neste toårsperiode vil begge barnehagehusa i kommunen delta i et barnehagebasert kompetanseprosjekt med tema Kompetanseløftet for spesialpedagogikk og Inkluderende praksis. Kompetansetiltaket er initiert gjennom ReKomp, regional kompetanseutvikling.

Det vil bli viktig å arbeide målretta med å finne de gode måtene å organisere spesialpedagogisk arbeid på. Et fleksibelt system krever at en kartlegger brukerbehov så langt det lar seg gjøre, slik at en igjen kan møte behov hos brukerne fra år til år.

Kompetanse hos ansatte er svært viktig i dette arbeidet. Flere ansatte må opparbeide spesialpedagogisk kompetanse slik at arbeidet i større grad blir endel av det ordinære tilbudet.

Barns utfordringer er enklere og mindre ressurskrevende å løse hvis en kommer tidlig inn i et systematisk arbeid. For å lykkes i dette arbeidet, kreves det ressurser avsatt til allmennpedagogiske tiltak og veiledning fra spesialpedagog.

Ansatte med en følelse av jobbmestring er en forutsetning for å nå mål om høy kvalitet. I og med at kvalitet i barnehagen i stor grad ligger i personalressursen, er det viktig å fortsette det aktive arbeidet enheten har med å redusere sykefraværet/øke jobbnærværet. I den daglige drifta er det først og fremst korttidsfravær som utfordrer og gjør tjenesten sårbar. Videre vil enheten fortsette et systematisk og planlagt nærværsarbeid som innebærer fokus på kultur, klare rutiner og samarbeid med andre.

Barns rett til et godt barnehagemiljø er lovfestet i barnehageloven fra og med 1.januar 2021. Personalet må videreutvikle sin kompetanse knyttet til observasjon og tilrettelegging.

Viktigheten av barns lekekompetanse, arbeid med språk, samhandling fagpersoner imellom og tett foreldredialog vil være temaer i den neste fireårs perioden.

Barnehagen er en aktiv deltaker i kommunens arbeid med tidlig innsats. Ressursteam vil være et sentralt verktøy i arbeidet, for å sikre et tverrfaglig fokus i arbeidet rundt barn og familier som trenger ekstra støtte og hjelp. Barnehageenheten deltar bredt i ressursgruppen i Vi bryr oss sammen prosjektet.

Oppfølging av flyktning- og tospråklige barn krever spesiell kompetanse, og det krever videre at en setter av ressurser til arbeidet.

ÅRSPLAN 2024

Mål **Enhetens lekemiljø skal være inkluderende for alle barn**

Tiltak

- Lekemiljøet skal tilpasses den enkelte aldersgruppe
- Alle ansatte skal ha konkrete og fastlagte oppgaver knyttet til utvikling av lekemiljøet

- Barns stemme skal være sterkt styrende i hvordan lekemiljøene blir endret og utviklet
- Lekemiljøet skal være stimulerende for alle barn som benytter det, uansett forutsetninger
- Varierte lekemiljøer skal inspirere til ulike typer lek
- Utemiljøet skal utvikles på lik linje med innemiljøet, flere lekaktiviteter skal gjøres tilgjengelige og synlige
- Leker og lekemateriell skal organiseres på en oversiktlig, innbydende og ryddig måte for barn
- For ansatte skal utstyr til å rigge gode lekemiljøer organiseres på en ryddig og tilgjengelig måte, slik at det videre blir enkelt å gjøre endringer i barns lekemiljø
- Ansatte skal være delaktige og observante for å kunne se muligheter og utfordringer i lekemiljøet

Mål Enheten skal kunne se tre tegn på at arbeidet med Kompetanseløftet for spesialpedagogikk og inkluderende praksis er i gang.

Tiltak

- Deltagelse i ReKomp kompetanseutviklingsprogram
- Flest mulig ansatte skal få ansvar for å følge opp enkeltbarns arbeidsplan
- Samlinger skal tilrettelegges for alle barn
- PPT gjennomfører fast veiledningstid hver måned, og ulike ansatte benytter seg av denne
- Alle ansatte har en praksis som hensyntar struktur, forutsigbarhet og avtalte rutiner
- Spesialpedagogiske tiltak som er gode for alle blir en del av allmennpraksisen, eks dagtavler oversikt, struktur og nødvendig skjerming
- Fysisk lekemiljø skal være mangfoldig og virke inkluderende i barnegruppene

Mål Enheten skal jobbe videre med faktorer og arbeidsmåter for et helsefremmende arbeidsmiljø.

Tiltak

- Emosjonelt belastende oppgaver skal systematisk debriefes med leder
- Revisjon av enhetens arbeidsmiljøplan og verdidokumenter
- Sikre tillit og trygghet hos alle ansatte i arbeidet med nærvær og fravær
- Forsterke samarbeidet med bedriftshelsetjenesten og NAV – aktivt benytte Møteplassen
- Gjennomføre nye undersøkelser av enhetens innemiljø som spesielt berører luft og støy
- Benytte hjelpemidlene som vi har i barnehagen og anskaffe nye ved behov

Mål Alle barn skal få opplevelser som gir fysisk og psykisk mestring

Tiltak

- Systematisk gi barn mulighet til å være selvstendige – benytte prinsipper i “La meg klare sjøl”-prosjektet
- Ansatte viser barn tillit og tro på at de selv kan mestre ulike situasjoner og utfordringer, samtidig som de gjør støtte og voksenhjelp tilgjengelig etter behov
- Barnehagens miljø skal preges av ulike måter å kommunisere på for eksempel ASK bilder, dagsplaner og tegnstøtte.
- Støtte barn i å finne nye og kreative måter å løse ting på
- Ansatte skal benytte kunnskap om følelsesregulering og Trygghets sirkelen, og gi barna strategier på hvordan takle motgang, mot til å prøve på nytt og ikke gi opp.
- Barn trenger erfaring med både det å lykkes og det å ikke lykkes – ansatte skal ha kunnskap om hvordan de kan støtte barn i dette

6.5 Enhet for helse og omsorg

4-ÅRSPLAN

Faktaopplysninger

Enhet for helse og omsorg skal sikre at innbyggerne i Gjerstad kommune tilbys et likeverdig tjenestetilbud og riktige tjenester i riktig omfang til rett tid.

Enhetens arbeidsområder er helsefremmende og forebyggende tilbud, støtte-, rehabiliterings- og mestringstilbud, kommunalt disponerte boliger, aktivitetstilbud, psykisk helse og rus, helsetjenester til hjemmeboende, habilitering og heldøgns omsorg og sykehjem. Tjenestene blir tildeles gjennom enhetens tjenestekontor.

Enheten har disse tjenesteområder, med til sammen cirka 110 årsverk:

Institusjon

Somatisk avdeling, skjermet avdeling, avlastning i institusjon, dagtilbud for hjemmeboende personer med hukommelsesutfordringer, renhold, kjøkken og vaskeri.

Det må være sikkerhet for sykehjems plass når behovet er der.

Hjemmetjenesten

Hjemmesykepleie, hjemmehjelp, omsorgsboliger, omsorgshybler og brukerstyrt personlig assistanse (BPA).

Habiliteringstjenesten

Samlokaliserte boliger for mennesker med funksjonshemming, praktisk bistand/opplæring, oppfølging av brukere, dagsenter.

Psykisk helse- og avhengighet

Vedtaksbasert tilbud om hjelp til mennesker i vanskelige livssituasjoner, terapeutisk kunnskapsformidling om diagnoser. Heldøgns omsorgstilbud for pasienter med diagnoser. Forebygging og oppfølging av brukere med psykisk sykdom og/eller avhengighetsproblematikk. Kontaktsenter for mennesker med psykiske vansker og/eller manglende sosialt nettverk, rådgivende enhet for russaker. Psykisk helse og avhengighet bidrar også til tilbudet Helsestasjon for ungdom.

Forebygging og utvikling

Frisklivssentral, frivilligsentral, fysioterapi, ergoterapi, hjelpemiddelformidling, hverdagsrehabilitering, legekontor, tjenestekontor, koordinerende enhet (systemansvar for koordinator og IP (individuelle planer), helsefremmende hjemmebesøk til eldre, hukommelsesteam og ulike støttefunksjoner innenfor utviklingsarbeid, velferdsteknologi og eHelse, frivilligkoordinering, støttekontakt, avlastning utenfor institusjon. Kommunen skal tilby veiledning om livsløpsstandard til de som søker om påbygg på sine hus.

Særlige utfordringer for Enhet for helse og omsorg

Enheten har store økonomiske utfordringer og et stort merforbruk i forhold til budsjettet. Sammenlignet med mange andre kommuner bevilges det ikke tilstrekkelig med midler til helse- og omsorgstjenester. Høyt sykefravær har vært en stor utfordring i 2023. Mye av overforbruket skyldes innleie av vikarer og bruk av overtid. Fokus på sykefraværsoppfølging er sentralt i 2024. Sykefraværet varierer mye mellom avdelingene. Mens sykefravær har vist nedgang i noen avdelinger holder fraværet seg stabilt høyt i andre. Videre arbeid med reduksjon av fraværet i 2024 foregår i hele enheten, men må intensiveres spesielt i de ekstra utsatte avdelingene.

For å skape en bærekraftig økonomi må utgiftene reduseres betraktelig. Mange av tiltakene i handlingsplanen for 2024 er tiltak som forventes ville redusere merforbruket.

Den demografiske utviklingen viser at vi blir flere eldre, flere personer med demens og at det vil være en økt forekomst av kroniske lidelser, uførhet og større sosial ulikhet i helse enn landsgjennomsnittet.

Det anslås at det bare er 10 % av befolkningens helseutfordringer som helsetjenestene kan gjøre noe med. De resterende 90 % må løses utenfor helsetjenesten ved at folk får bedre livsstil og ved bedring av de generelle livsvilkårene.

Helsetjenestene har imidlertid en viktig rolle med å tilby målrettede tiltak. Enheten skal tilby bistand til de som opplever ulike helse- og livsstilutfordringer gjennom tidlig innsats og helsefremmende tilbud. Ut fra den demografiske utviklingen vil behovet for helse- og omsorgstjenester øke vesentlig årene framover. Det blir svært viktig at denne økningen i behov kan håndteres på en bærekraftig måte både i forhold til kvalitet og økonomi.

For at Gjerstad kommune skal kunne fortsette å levere gode og forsvarlige tjenester fremover må fokuset flyttes fra sykdomsforebygging og behandling til helsefremmende arbeid, forebygging og tidlig innsats. Riktig innsats i innsatstrappa og bevisst satsing for å få til venstreforskyving vil bidra til å snu en uheldig utvikling i alle faser av livet og vil gi stor gevinst for den enkelte og for samfunnet.

For å sikre forsvarlig drift knyttet til den demografiske utviklingen, og muliggjøre en dreining mot mer forebyggende og helsefremmende innsats må budsjettammen tilpasses i årene fremover. Dette vil skape et nødvendig handlingsrom i tjenesteutøvelsen og på sikt kunne spare oss for økte utgifter og ikke minst bidra positivt for folkehelse og innbyggernes livskvalitet.

Statistikker viser at vi får en utfordring med en betydelig vekst i antall innbyggere med demens. Det vil kreve økt kompetanse og ressurser for å kunne tilrettelegge at personer med demens kan bo hjemme så lenge som mulig. Alternative boformer må også vurderes i framtiden.

Gjerstad kommune har mange brukere som mottar særlig ressurskrevende tjenester, sammenlignet med andre kommuner. Tjenestebehovet er ofte lite forutsigbart. Kostnader som følger med eventuelle nye brukere vil medvirke til at det blir vanskelig å holde vedtatte rammer.

Som de fleste kommuner i landet er en av de største utfordringer vi står i, å få rekruttert personell, særlig i turnusarbeid. Det er vanskelig å få kvalifiserte søkere til utlyste stillinger og å rekruttere nok vikarer til enheten for å dekke fravær ved for eksempel sykdom eller ferie spesielt vikarer med fagutdanning.

Bemanningssituasjonen forutsetter at Gjerstad kommune er en attraktiv arbeidsplass. Vi må kunne tilby faglig utvikling, godt arbeidsmiljø og konkurransedyktig lønn for å rekruttere nye ansatte og beholde de vi har.

Særlig satsing i 2024

Enheten deltar kommende år i TØRN-prosjektet i regi av KS. TØRN gir hjelp til å løse dilemmaet med betydelig økt etterspørsel etter omsorgstjenester på den ene siden og knappe ressurser på den andre siden. Fokus i arbeidet er på kompetanseutvikling og tiltak som skaper god kvalitet på tjenestene i tillegg til systematisk jobbing med arbeidsmiljø. For å redusere utgifter til vikarer og overtid må vi i samarbeid med tillitsvalgte og vernetjenesten utvikle robuste bemannings- og turnusplaner som håndterer det meste av fraværet, uten innleie av vikarer.

Videre må tjenestene som tildeles være på et bærekraftig nivå som balanserer behov, kvalitet og økonomi. Tjenester som tildeles må være på lavest effektive omsorgsnivå (LEON prinsippet). Det er derfor ekstremt viktig å ha en god kommunikasjonsstrategi for å sikre medvirkning og en felles forståelse blant ansatte, innbyggerne og politikerne om forventninger og kapasitet.

Innovasjon og bærekraftig tjenesteutvikling blir nøkler for å håndtere omsorgsbehovet. Bo trygt hjemme-reformen skal sikre tilpassende botilbud og at eldre kan bo lengst mulig i eget hjem. Vi må utvikle omsorgskulturen til å bli en mestringkultur, der tjenestemottakerne blir mest mulig selvhjulpne, opplever mestring og god livskvalitet. Opptrappingsplanen skal sikre at flere opplever god psykisk helse og livskvalitet, og at de som har behov for psykisk helsehjelp skal få god og lett tilgjengelig hjelp. Kommunen etablerte høsten 2022 Frisklivssentralen som jobber aktivt med å legge til rette for at innbyggere kan ta et økt ansvar for egen helse gjennom ulike frisklivstilbud. Målet er at dette skal bidra til økt livskvalitet gjennom økt deltakelse, mestring og selvstendighet.

Frivillighet er viktig i et inkluderende samfunn. Fra 2023 ble Frivilligsentralen videreført i kommunal regi. Frivilligsentralen har nettopp flyttet inn i det nye aktivitetshuset, og blir en viktig aktør for å fremme mulighetene som ligger i aktivitetshuset som en samskappingsarena og som tilrettelegger for økt frivillighet. Frivilligsentralen og frivilligkoordinator blir et bindeledd mellom frivillige lag, foreninger og enkeltpersoner, og de enhetene i kommunen.

Frivilligsentralen og aktivitetshuset er viktige satsninger for å bidra til god helse og livskvalitet gjennom forebygging av ensomhet og utenforskap og bidrag til økt frivilliginvolvering. Å delta i frivillig innsats kan også øke livskvaliteten for den frivillige selv, og bidra til gjensidig nytte. Det jobbes med å etablere et nytt åpent lavterskeltilbud på Frivilligsentralen for innbyggere over 18 år som trenger en sosial samlingsplass.

Tilbud om helsefremmende hjemmebesøk til innbyggere på 78 år, helsestasjon for ungdom (i samarbeid med skolehelsetjenesten), prosjektbaserte stillinger som frivilligkoordinator og velferdsteknolog og etablering av åpne møteplasser og lavterskel aktivitetstilbud vil videreføres som et ledd i kommunens satsing på aktivitet, forebyggende og helsefremmende innsats. Samlet skal disse og andre tilbud bidra til å utsette behovet for mer omfattende helse- og omsorgstjenester og sikre en fremtidsrettet og bærekraftig helsetjeneste.

For å møte utfordringer med økt forekomst av demens trenger vi å videreutvikle kompetanse om demens hos ansatte og pårørende. Hjemmetjenesten skal innføre tiltakspakke demens, som er en systematisk og individuelt tilpasset oppfølgingsmodell for personer med demens og deres pårørende. Hukommelsesteamet kartlegger og bidrar i utredning av demens, gir informasjon om ulike tilbud og velferdsteknologi, veileder og gir støttesamtaler til den det gjelder og pårørende i alle faser av demensforløpet. Kommunen skal i enda større grad tilby støtte til pårørende slik at de kan bidra som en ressurs for sine nærmeste og samfunnet. Pårørendeskole for pårørende til personer med demens videreføres og det planlegges å etablere samtalegrupper.

Hovedutfordringer

- Redusere sykefravær, økt nærvær.
- Redusere vikar- og overtidutgifter.
- Rekruttere og beholde fagutdannet personell.
- Lokalsamfunnets forventninger til tjenester.
- Levere gode og bærekraftige helsetjenester i tråd med demografiutviklingen og utfordringsbildet i folkehelsen, deriblant økt dreining av tjenestene til et tydeligere helsefremmende og forebyggende fokus for å utsette behov for pleie og omsorgstjenester.
- Tilpasse virksomheten til framtidige behov og sikre nødvendig og god kompetanse i tråd med nasjonale føringer.
- Gjennomføring av prosjekter på grunn av knappe ressurser.

Hovedtiltak

- Systematisk jobbing for å redusere sykefravær. Fokus på nærvær, arbeidsmiljø og trivselstiltak for ansatte.
- Beholde våre dyktige ansatte og rekruttere nye.
- Gjennom TØRN-prosjektet skal vi kartlegge kompetanse og arbeidsoppgavene i omsorgstjenestene og skape gode brukeropplevelser gjennom riktig kompetanse til riktig tid.
- Tilrettelegge for kompetanseheving og kontinuerlig fagutvikling gjennom kursing, e-læring, fagdager og etter/videreutdanning av ansatte.
- Videreføring av arbeidet med prosjektet «BOHO» (Bærekraftige oppvekst, helse- og omsorgstjenester) og videreutvikle flere lavterskeltilbud og flere helsefremmende tilbud på laveste trinn i innsatstrappa. Vi må flytte innsatsen «mot venstre» i innsatstrappa med hovedfokus på et aktivt lokalsamfunn, boligutvikling og samskaping sammen med alle kommunale enheter og andre samarbeidspartnere.
- Videreføre samarbeidet med frivillige, lokale lag og foreninger.
- Utforme og iverksette en kommunikasjonsstrategi for å avklare forventninger og for å sikre effektiv innbyggerdialog, medvirkning fra pårørende og deltakelse fra frivillige.
- Legge til rette og satse på lærlinger i enheten.

ÅRSPLAN 2024

Mål: Redusere sykefravær og videreutvikle et godt arbeidsmiljø

Tiltak

- Jobber systematisk med sykefraværsoppfølging og HMS
- Bruke kommunepsykolog aktiv i systematisk HMS arbeidet.
- Videre samarbeid med NAV og Bedriftshelsetjenesten.
- Aktiv bruk av møteplassen.
- Arbeidsmiljø som fast tema på alle avdelingsmøter.
- Tydelig ansvars- og rolleavklaring.
- Delta i TØRN – prosjektet (Ny organisering av arbeidet og arbeidstiden. Hensiktsmessig bruk av tilgjengelig kompetanse).
- Utvikle robuste bemannings- og turnusplaner.
- Faste møtepunkter med ansatte, tillitsvalgte og verneombud for å øke medvirkning og inkludering.
- God informasjon innad organisasjonen.
- Bygge positivt omdømme.
- Sette faget i fokus.
- Fellesarrangementer for ansatte på tvers av avdelinger.

Mål: Tilpasning av drift til framtidens behov

Tiltak

- Hverdagsmestring som ideologi for all tjenesteutøvelse. Fokus må flyttes fra behandling til forebygging. Aktiv rehabiliterende innsats framfor å yte passiv hjelp for å sette brukere i stand til å klare seg mest mulig selv, herunder forebygge funksjonsfall og ensomhet gjennom samarbeid med andre aktører som for eksempel frivillige og pårørende.
- Fleksibel tilpasning av antall institusjonsplasser og bemanning etter behovet.
- Omfordeling av ressurser innenfor egen enhet ved behov.
- Delta i TØRN – prosjektet (Ny organisering av arbeidet og arbeidstiden. Hensiktsmessig bruk av tilgjengelig kompetanse).
- Redusere sykefravær ved å ha sterkt fokus på nærvær, fag- og arbeidsmiljø.

Mål: Kompetanseheving, beholde og rekruttere fagpersoner

Tiltak

- Bruke stipendordningen aktivt for å inspirere ansatte til å ta etter/videreutdanninger
- ABC-opplæring i studiegrupper.
- Kartlegge kompetansebehov og videre arbeid med innføring av kompetanseverktøyet Dossier
- Tilby e-læringskurs tilpasset enhetens behov.
- Fagdager med varierende temaer.
- Bruk av hospitering som verktøy for kompetanseheving.
- Internkursing. Opplæring på tvers av avdelinger, fokus på kompetansedeling innad i enheten.
- Øke kompetanse hos lederne via etterutdanning og kursing.
- Aktiv satsing på helsefaglærlinger, deltagelse i prosjektet «menn i helse».
- Deltakelse i fag- og læringsnettverk.

Mål: Helsefremmende og forebyggende arbeid med sterkt fokus på tverrfaglig samarbeid med andre enheter og frivillige aktører

Tiltak

- Videreutvikle av Frisklivsentralen med ulike folkehelse- og frisklivstilbud
- Videreføre tilbud om helsefremmende hjemmebesøk til alle innbyggere som fyller 78 år.

- Økt samarbeid med frivillige, lag og foreninger for å tilby aktuelle aktivitets- og trivselstiltak, og videreføring av prosjektstilling som frivilligkoordinator (forutsetter videreføring av prosjektmidler)
- Hverdagsrehabilitering gjennom tverrfaglig team med fysioterapeut, ergoterapeut og sykepleierfaglig kompetanse.

Mål: Øke innføring og bruk av velferdsteknologi og digitale løsninger

Tiltak

- Fokus på velferdsteknologi ved tjenestetildeling.
- Bevisstgjøring og god informasjon til ansatte, brukerne og pårørende om mulighetene i en tidlig fase.
- Videreføring av velferdsteknologistilling og aktiv bruk av denne resursen.
- Aktiv utprøving og implementering av eksisterende og ny velferdsteknologi.
- Satsing på digitale løsninger som kan bidra til økt pasientsikkerhet og effektivisere og forenkle arbeidshverdagen for de ansatte.
- Øke kompetansen på område blant ansatte.
- Deltakelse i interkommunale prosjekter og samarbeid.

Mål: Tilrettelegge for at eldre kan bo lengst mulig i eget hjem og oppleve trygghet

Tiltak

- Tilby råd og veiledning om tilpasning av egen bolig og forslå aktuelle tiltak og hjelpemidler som kan gjøre boligen aldersvennlig og individuelt tilpasset.
- Bruk av tilpasset velferdsteknologi.
- Sikre systematisk og god oppfølging til innbyggere med behov for tjenester.
- Videreutvikle kompetansen om demens og personsentrert omsorg, blant annet ved å innføre tiltakspakke demens.
- Hukommelsesteamet bistår personer med demens og deres pårørende.
- Pårørendeskole for pårørende til personer med demens videreføres og samtalegrupper etableres.

6.6 Plan og Samfunnsutvikling

Faktaopplysninger

Enhetens arbeids- og ansvarsområde er bredt. Fagområdene er alt fra barnehagemyndighet, folkehelsearbeid og nullvisjonsarbeid, til plan, kart, kultur og landbruk. Enheten har også hovedansvaret for gjennomføring av tverrfaglige prosjekter.

Det arbeides i stor grad sammen med de andre enhetene i kommunen, og mot "frivilligheten" i bygda.

4-ÅRSPLAN 2024-2026

Hovedutfordringer

- sikre en forsvarlig bemanning – beholde og rekruttere fagfolk
- framtidrettet planlegging av nye næringsarealer og hytte- og boligområder, gjennom en enhetlig bolig- og sentrumsstrategi
- usikkerhet ifm. planlegging av ny E18 Tvedestrand-Bamble
- kulturarbeid og tett dialog med lag og foreninger
- opprettholde jordbruksareal og jordbrukets kulturlandskap – stadig flere bønder slutter
- opprettholde et fokus og engasjement på betydningen av aktiv skogforvaltning med skogens verdiutvikling – et mer distansert forhold til skogeiendommen – skogen bidrar relativt lite på inntekten for mange
- nullvisjonsarbeid og trafiksikkerhet – med hovedfokus på å sikre gående og syklende til og fra skole og fritidsaktiviteter
- planlegge og gjennomføre tiltak som ivaretar naturen, reduserer utslipp av klimagass og andre forurensningskilder, og redusere energiforbruket i kommunen – bidra til å nå Norges klimamål
- balansere økonomisk, sosial, naturretet og klima-/miljørettet bærekraft, som tidvis kan være motstridende
- følge opp det løpende folkehelsearbeidet

Hovedtiltak

- jobbe aktivt med kulturen i enheten; sørge for et raust samarbeid, god takhøyde, med rom for å prøve og feile, og generelt trygge og gode arbeidsforhold
- være en attraktiv enhet gjennom positive sosiale tiltak og tilrettelegging for ønsket faglig påfyll, slik at man klarer å beholde den tunge, brede kompetansen enheten har og evt. tiltrekke oss ny kompetanse, ved behov
- fokus på nødvendig kompetanseheving – være oppdatert på lovverk og nye trender med mer
- prioritere oppgaver og bruk av ressurser
- gjennomføring av planarbeid med god prosjektorganisering
- følge opp og rullere tidligere vedtatte planer
- vurdere kjøp av areal som kommunen har satt av til framtidige boligområder og næringsområder i kommuneplanens arealdel for 2024-2036
- god og informativ hjemmeside
- vurdere, for så å videreutvikle og forbedre, eller avvikle, interkommunale samarbeid vi er en del av – alle fagområder
- sørge for at hensynssone landbruk og kulturmiljø i kommuneplanen ivaretas
- bidra til økt interesse for skogens mange roller, bruksområder og sentrale funksjon i det grønne skiftet; arrangere skogdager samt andre møtepunkter med skogeierne
- følge opp retningslinjer for konsesjon og deling av landbrukseiendommer i ny kommuneplan, for å sikre en god landbruksforvaltning og bosetting i kommunen
- aktivt samarbeid med næringsorganisasjonene og rådgivingstjenesten i jord og skogbruk
- støtte frivillige lag og foreninger og kultur- og friluftslivsarbeid ved gjensidig informasjon og planlegging av samarbeidstiltak
- tett samarbeid med barnehage, skole/helsestasjon, frivilligsentralen og frisklivsentralen, samt interkommunale tjenester som NAV/flyktningetjeneste, i skjæringspunktet mellom kultur, friluftsliv og folkehelsearbeid

- utdeling av kulturprisen
- videreutvikle biblioteket og skolebibliotek – sistnevnte i tett samarbeid med skole
- gi den administrative folkehelsegruppa et godt fotfeste og legge til rette for et godt samarbeid
- være en viktig bidragsyter inn i ressursgruppa for “Vi bryr oss – SAMMEN for barn og unge”, gruppa som jobber med Innsatstrappa og strategigruppa for sentrums- bolig- og næringsutvikling
- jobbe med ansvarsavklaringer på sektorovergripende oppgaver og prosjekter

Årsplan for 2024

Administrativ styring og ledelse

Mål

Effektiv og god drift av enheten, og god samordning mellom enhetene i kommunen.

Tiltak

- legge til rette for gode møtearenaer og fornuftige møtefrekvens
- fokus på “managing by walking around”- prinsippet
- jobbe for god takhøyde og humor på arbeidsplassen
- tett dialog med andre enheter for avklaring av forventninger, oppgaver og ansvar
- fokus på organisasjonsutvikling og godt samarbeid
- aktiv bruk av interne systemer, slik som HR-portal, ansattportal og QM+

Mål

Utvikle kommunen i samsvar med fremtidige utfordringer og politiske vedtak

Tiltak

- god prosjektgjennomføring
- fokus på helhetlig samfunns- og stedsutvikling
- tett samarbeid på tvers av enhetene, mot næringslivet og frivilligheten i bygda
- utarbeide og gjennomføre gode, konkrete og tydelige planer
- tilrettelegge for kompetanseheving

Kultur

Mål

Være en støttespiller for det frivillige kulturarbeidet

Tiltak

- samle representanter for lag og foreninger til møter vår og høst - utarbeide plan og strategi for disse møtene, sammen med representanter fra frivilligsektoren
- god informasjon om kulturtilbud på kommunens Facebookside - oppdatert aktivitetsoversikt halvårlig
- være en god støttespiller, samarbeids- og sparringspartner med og for frivillige lag og foreninger
- sammen med representanter fra lag og foreninger, flyktningetjenesten (NAV) og frivilligsentralen, legge strategi for integrering av nye innbyggere i kulturlivet
- være sekretariat for kulturkveldkomiteen
- besørge nødvendig arbeid med kulturprisen
- effektivere tiltak i kommunal kulturminnevernplan
- være koordinator for stimenn (rydding av stier)
- legge til rette for fysisk aktivitet gjennom spillemiddelordningen

Mål

Gi barn og unge adgang til gode kulturelle aktiviteter

Tiltak

- rekruttere ungdom til deltagelse i Ung kultur møtes (UKM), og samarbeide med nabokommunene og fylkeskommunen om gjennomføringen
- være et aktivt kontaktledd til den interkommunale kulturskolen Øst i Agder
- evaluere kulturskolen og kulturskolesamarbeidet – ta opp tråden igjen
- prioritere barne- og ungdomsaktiviteter i forvaltningen av økonomiske midler og i planleggingen
- bistå inn i «Ung aktiv», som nå er innarbeidet i skolens/skolehelsetjenestens daglige drift – et samarbeid mellom skole og skolehelsetjeneste, samt frivilligsentralen, flyktningetjeneste og NAV m.fl. ved behov
- være en støttespiller for Abel skole i forbindelse med drift av utlånsentralen - samarbeid om utlånsregistrering
- støtte opp under etableringen av ungdomsklubb i Aktivitetshuset

Mål

Beholde eksisterende kulturell aktivitet i kommunen og legge til rette for fysisk aktivitet blant kommunens innbyggere

Tiltak

- synliggjøre og oppdatere kommunens nettside etc. med de til enhver tids nyeste turkart med mer
- samarbeide med turlag/stimenn om å arrangere fellesturer for å få blest om turrutene med nappekart m.fl.
- tett samarbeid med frivillige lag og foreninger, samt frivilligsentralen – formalisere samarbeidet ved revidering av samarbeidsplan/-strategi
- samarbeide med områdekontaktene for friluftsliv i kommunen, om organisering av stimannordningen
- fortsette arbeidet med å bistå «Ung aktiv»-satsingen, som kontaktledd mot lag og foreninger – en satsing blant 3.klassinger og deres familie
- arrangere konserter, foredrag og annet til glede for den eldre befolkningen gjennom “Den kulturelle spaserstokken”
- videre arbeid med prosjektet Dagsturhytta Agder - tilrettelegge sti fra Renstøl med mer

Mål

Biblioteket skal formidle allsidig og aktuell kunnskap og kultur, og være en nøytral debattarena, en læringsarena og en trivelig møteplass for alle i kommunen. Biblioteket skal medvirke til å skape lokal identitet, tilhørighet og deltakelse. Tjenestene skal være gratis.

Tiltak

- avholde minst seks arrangementer; temakvelder, debatter, litterære kulturarrangement med mer, med forskjellige grupper av befolkningen som målgruppe, på folkebiblioteket
- besøke barnehagene jevnlig og tilby bokkasser og høytlesing
- samarbeide med barnehagen om årlige, aldersbestemte arrangement på folkebiblioteket
- legge til rette for bruk av bibliotekets lokaler til læring, f. eks til studieplass og kurs
- legge til rette for lesesirkler
- arrangere bokbad
- planlegge, tilrettelegge og gjennomføre minst fire barne- og/eller familiearrangement på folkebiblioteket
- planlegge, tilrettelegge og gjennomføre minst fire ungdomsarrangement på folkebiblioteket
- arrangere kulturkafé og/eller språkkafé
- fortsette kjentgjøring av “Meråpent bibliotek”

Mål

Folkebiblioteket skal samarbeide med skolebiblioteket og være en faglig støttespiller

Tiltak

- videreføre og forsterke samarbeidet mellom folke- og skolebibliotek, ved at biblioteksjef bidrar mer inn i skoleprosjekter/skolebibliotek, og har noe tilstedeværelse på skolebiblioteket
- følge opp samarbeidsprosjekt som kommunen har fått midler til
- følge opp samarbeidsavtalen mellom folkebibliotek og skolebibliotek, og revidere denne i samarbeid med skolen
- ferdigstille bibliotekplanen for politisk behandling
- være hovedansvarlig for felles katalog over kommunens samlede bibliotekmedier (biblioteksjefen)
- vurdere muligheten for å samlokalisere folkebiblioteket og skolebiblioteket på Abel

Samfunns- og stedsutvikling

Mål

Tilrettelegge for en bærekraftig samfunns- bolig-, hytte og næringsplanlegging

Tiltak

- ta initiativ til å få på plass en strategigruppe for sentrums- bolig- og næringsutvikling
- utarbeide en enhetlig bolig- hytte- og næringsstrategi, med tanke på økonomisk, sosial, naturretter og klima-/miljørettet bærekraft, samt fokus på trafikksikkerhet, rommet mellom "husene", generasjonsoverskridende møteplasser og gode funksjonsplasseringer som harmonerer med hverandre
- bidra aktivt inn i gruppa som skal jobbe med Innstastrappa, da spesielt med fokus på aldersvennlige lokalsamfunn og nye boformer for flere brukergrupper
- gjennomføring av forarbeid til stedsutviklingsprosjektet i Kirkebygda

Arealplanlegging

Mål

God arealforvaltning

Tiltak

- fortsatt aktiv deltakelse i reguleringsplanlegging av nye E18 i samarbeid med Nye Veier, for å sikre god kryssløsning ved Brokelandsheia/fv. 418, sikre gode gang- og sykkelveier, kollektivløsning med «park and ride», funksjonelle underganger under E18 for landbruksveier og vilt, samt tilrettelegging for godt turstinnett
- følge opp og vurdere private initiativ til å regulere nye områder
- ta i bruk 'arealplaner.no' i kommunen, for å forenkle innbyggerinvolvering i planarbeid og gi innsyn - gammelt planregister vil etter hvert fases ut
- aktivt jobbe med å ferdigstille og følge opp ny kommuneplan
- deltagelse i arbeidsgruppe: Østre agder som pilot for regionalt arealregnskap
- kontinuerlig oppdatering av planregister
- sosial, økonomisk og natur- klima og miljøfokusert bærekraft skal være grunnpilarene i all arealdisponering og utbygging - tenke sosial og grønn arealdisponering i alt vi gjør

Mål

Øke bostedsattraktiviteten

Tiltak

- planlegge for trivelige boligområder i kommunale boligfelt – knytte dette opp mot stedskvaliteter og næringsattraktivitet
- vurdere kjøp av mulige områder for boligutvikling, som kan øke bostedsattraktiviteten

- igangsette detaljregulering av B3 og B4 på Brokelandsheia, og vurdere detaljregulering av nye boligområder avsatt i kommuneplanen og andre avsatte områder til boligformål i områdereguleringen for Brokelandsheia
- starte planlegging av nye boformer, både generasjonsoverskridende bofelleskapskompleks og "eldretun" med mer, og evt. starte reguleringsarbeid – se på mulig plassering på Brokelandsheia

Mål

Arbeide for en god naturressursforvaltning

Tiltak

- ivareta en bærekraftig utvikling og følge opp sentrale klimamål og tiltak i "Klima- og energiplan for Gjerstad kommune 2019 - 2030", og følge dette opp i alle nye planer hvor det er naturlig
- konkret vurdere og legge til rette for bærekraftige løsninger i byggeprosjekter generelt, og ny brannstasjon spesielt
- medvirke til gjennomføring av miljøtiltak i de prioriterte kulturlandskapsområdene (regional miljøtiltaksordning for Agder)
- sikre en fornuftig forvaltning av arealer nært vassdrag, i LNF-områder (Landbruk, Natur- og Friluftsfomål), og områder med naturvernstatus, samt utvalgte naturtyper
- sammen med vår lokale vannressurskoordinator kartlegge utfordringer og utforme tiltak som sikrer at våre vannressurser skal ha «god» eller «svært god» økologiske og kjemiske tilstander
- oppdatere vannnettportalen
- ivareta landbruk/jordbruksarealer ved bruk av hensynssoner og bygge- og fadelingsgrenser til jordbruksarealer
- planlegge og gjennomføre supplerende naturtypekartlegging
- deltagelse i regionalt samarbeid rundt arealregnskap og naturregnskap (Østre Agder), med målsetning om et felles verktøy som skal bidra til god naturressursforvaltning under arealplanlegging

Landbruk

Mål

Være en god tilrettelegger for diversitet og mangfold i landbruket, og utvikle samarbeid mellom landbruksnæring, skole og helsesektor

Tiltak

- samskaping mellom bonde og forbruker/offentlige institusjoner/skole/barnehage/psykisk heletjeneste/demensavdeling her – legge til rette for funksjonelle satsinger som "Inn på tunet" el.l.
- benytte lokale produkter i lokale satsinger, både ut fra et næringsperspektiv (bonden og restaurant/kafe), et helse- og omsorgsperspektiv (god og næringsrik mat gjennom hele livet) og et bærekraftperspektiv (lokal produksjon med lokal foredling og forbruk)
- kontakte produsenter og forbrukere lokalt og å høre hvilke tanker de har for å få til samarbeid, skaffe samarbeidspartnere, undersøke hva som er gjort andre steder og deretter eventuelt søke midler til et utviklingsprosjekt

Skogbruk

Mål

Stimulere til økt aktivitet i skogen.

Tiltak

- bruke skogbruksplaner aktivt
- dra nytte av interkommunalt ungskogpleieprosjekt i Agder ved å samarbeide med prosjektleder
- oppsøkende virksomhet og kursing i sammenheng med skogbruksplaner - fokus på møtepunkt/fagmiljø med skogeierne, f.eks. ved kursing i «Aktivt skogbruk»-serien, skogdager m.m., og videreføre grendeskogkvelder som ble innført i 2023
- fortsette praksis med informasjonsbrev til alle skogeierne i Gjerstad
- informere om gode tilskuddsordninger og skogfondordning, for å stimulere til aktivitet

- økt fokus på aktiv skogforvaltning - legge til grunn rapport med sumtallangivelse av forslag til årlig aktivitet på hogst, tynning, ungskogpleie og planting
- aktivt samarbeid med faghjelp for å få kontakt med skogeiere med stort behov for ungskogpleie, med mye innestående skogfondsmidler og/eller skogeiere med andre store investeringsbehov på eiendommen
- følge opp veikontrollen som tidligere er utført ved å ta kontakt med veiformennene og kontrollere at mangler på veiene blir utbedret
- markedsføre at bruk av tre i utbygginger er bra for klima

Jordbruk

Mål

Gjerstad kommune skal yte god service overfor aktive landbruksforetak, slik at de landbruksøkonomiske virkemidlene nyttes så godt som mulig

Tiltak

- informasjonsmøter om aktuelle ordninger, sammen med Statsforvalteren, rådgivningstjenestene (NLR, Tine, Nortura m.fl.) og næringsorganisasjonene (lokalt, nabokommuner og Agder)
- ha åpent kontor på kveldstid i søknadstider, for å hjelpe/veilede

Mål

Gjerstad kommune skal bidra til at næringen sikres et forutsigbart ressursgrunnlag

Tiltak

- bidra i regulerings- og kommuneplanprosesser
- etablere møteplasser der næringens utfordringer synliggjøres
- bidra til at landbruksforetak får jordleieavtaler, for på den måten å sikre ressursgrunnlaget og forsvare nødvendige og omfattende investeringer som forutsettes for fortsatt jord- og husdyrproduksjon
- vurdere å kartlegge utfordringer med driveplikt og å sortere hvilke arealer som er viktigst å opprettholde drift av

Kart og oppmåling

Mål

Gjennomføre alle oppmålingsforretninger innen frister fastsatt av matrikkelforskriften. Fortløpende ajourhold av basene i GISline.

Tiltak

- tett samarbeid med plan, byggesak og landbruk
- strukturere arbeidet i henhold til frister for oppmåling og ajourføring

6.7 Senter- og næringsutvikling

Faktaopplysninger

Fagfeltet er lagt til kommunedirektørens stab. Næringsssjefens fagansvar består i hovedsak av næringsutvikling regionalt og lokalt, videreutvikling og profilering av Brokelandsheia, markedsføring av kommunen for bolig- og næringsetablering og kjøp og salg av bolig- og næringsstomter i hele kommunen. I tillegg berører det i stor grad plan- og samfunnsutviklingsfeltet og forutsetter nært samarbeid med Enhet plan og samfunnsutvikling.

Årsplan for 2024

Mål

Tilrettelegging for et innovativt og aktivt næringsliv.

Tiltak

- Bidra til regionalt samarbeid om næringsutvikling med Østre Agder Næringsforum som primær kanal.
- Forberede til industrisatsingen i og rundt Arendal (Morrow Batteries): Synliggjøre muligheter og utfordringer via det regionale samhandlingsprosjektet Green Deal Agder, i regi av Østre Agder IPR.
- Utarbeide spisset markedsføringsstrategi for Brokelandsheia som et moderne nærings- og boligområde med godt utbygd infrastruktur.
- Samarbeid med lokale suksesshistorier – for eksempel Den Lille Dyrehage og Eurospar – i markedsføring.
- Opprette dialog med potensielle næringsetablerere på eget initiativ og i samarbeid med eksisterende aktører på Brokelandsheia.
- Bidra til et godt samarbeid mellom Gjerstad kommune og Sentrumsforeningen på Brokelandsheia.
- Stimulere til økt innovasjon, vekst og samhandling mellom eksisterende bedrifter via Gjerstad Næringsforening
- Ivareta kontaktflate mot eksisterende bedrifter og næringsvirksomheter, se til at nye og eksisterende virksomheter kan utnytte muligheter gjennom regionalt virkemiddelapparat.
- Synliggjøre jobb- og utdanningsmuligheter lokalt og regionalt, både innen teoretiske og yrkesfaglige retninger, arrangere lokale/regionale jobb/utdannings-treff for ungdom
- Stort trykk på effektiv og løsningsorientert saksbehandling

Mål

Markedsføre Gjerstad som en attraktiv bosettingskommune og øke salget av boligtomter.

Tiltak

- koble nye arbeidsplasser med bomuligheter
- markedsføring og salg av boligtomter i kommunalt regulerte boligfelt – annonsering på Finn.no og i sosiale medier, samt ha en kreativ gjennomgang rundt andre profileringsmuligheter
- videreutvikle samarbeidet med PL utvikling – Glimmeråsen felt B3 – iht. opsjonsavtale

Mål

Videreutvikle Brokelandsheia til å bli et enda mer attraktivt og framtidsrettet handel-, bo- og næringsområde

Tiltak

- aktiv bruk av Områdeplanen og Utviklingsplanen for Brokelandsheia som styringsverktøy for utbygging
- revidere kapittel 7 «Handlingsplan/Tiltak» i Utviklingsplanen for Brokelandsheia, spesielt med fokus på fremdrift og kostnader, i tett samarbeid med planavdelingen, og jobbe videre med gjennomføring av prioriterte tiltak
- arbeide for god bygningsutforming og kvalitet på utbyggingen gjennom krav til utbyggingsplaner før salg av tomter, i tett samarbeid med plan og byggesak
- tilrettelegge bo- og næringsarealer for en fremtidig utvikling rundt Morrow i Arendal, og det grønne skiftet

- profilere Brokelandsheia som landsdelens største ladedestinasjon og det naturlige stoppestedet på vei til og fra Sørlandet
- utvikle Brokelandsheia Nord i samarbeid med Brokelandsheia Handelspark AS, med fokus på nye arbeidsplasser som skal gi nyttige tilbud både for lokalbefolkning og forbipasserende
- utarbeide en utviklingsplan for næring og bolig; kjøp og intensjon for kjøp av ønsket areal knyttet opp mot ny E18
- vurdere behov for å igangsette detaljregulering av områder på Brokelandsheia, avsatt i områdereguleringen, i dialog med planavdelingen

6.8 Kommunalteknikk

4-ÅRSPLAN 2024-2026

Faktaopplysninger

Enhetens arbeids- og ansvarsområde er omfattende. Fagområdene er i hovedsak drift av vann- og avløpsanlegg, vei, vaktmestertjenester, renhold, byggesak, kommunale utleieboliger, oppmåling og forvaltning av formålsbygg. Enheten har også i stor grad ansvaret for gjennomføring av utbyggingsprosjekter, og for noen tverrfaglige prosjekter. Beredskapsarbeidet tillegges også i betydelig grad enheten via beredskapskoordinator.

Det arbeides i stor grad sammen med de andre enhetene i kommunen, og noe mot "frivilligheten" i bygda.

Hovedutfordringer

- ha et forsvarlig driftsbudsjett - sikre god nok drift
- tilpasse VA-gebyrene til selvkostprinsippet
- god byggesaksbehandling
- sikre en forsvarlig bemanning - beholde og rekruttere fagfolk
- trafiksikkerhet - sikre gående og syklende til og fra skole og fritidsaktiviteter
- tilfredsstillende vedlikehold av kommunale utleieboliger og utføre mer boligtilsyn
- godt sommer- og vintervedlikehold av kommunale veier
- få flere abonnenter tilknyttet kommunalt vann- og avløpsnett
- tiltak for å redusere lekkasje og innlekkasje på VA-nettet
- god forvaltning av formålsbyggene
- god forvaltning av kommunale utleieboliger

Hovedtiltak

- starte arbeidene med å utarbeide en hovedplan for vann- og avløp
- prioritere oppgaver og bruk av ressurser
- god og informativ hjemmeside om enhetens tjenester
- gjennomgang av interkommunale samarbeid, forbedre eller avvikle
- aktivt bruk av FDV-verktøy for alle ansatte innen daglig drift av kommunale bygg og anlegg
- utarbeide tilstandsrapporter på bygninger
- tettere samarbeid med andre enheter vedr utleieboliger, bla. å utføre boligtilsyn
- sikre forsvarlig kompetanse på de ulike fagområdene
- tettere samarbeid med nabokommunene på byggesak

Årsplan for 2024

Administrativ styring og ledelse

Mål

Effektiv drift av enheten, og god samordning mellom enhetene i kommunen.

Tiltak

- fornuftige møtefrekvenser og på rette arenaer
- tett dialog med andre enheter for avklaring av forventninger, oppgaver og ansvar
- fokus på organisasjonsutvikling og godt samarbeid
- aktiv bruk av interne systemer, slik som HR-portal, ansattportal og QM+

Mål

Utvikle kommunen i samsvar med fremtidige utfordringer og politiske vedtak

Tiltak

- god prosjektgjennomføring
- ett samarbeid på tvers av enhetene
- utarbeide og gjennomføre gode, konkrete og tydelige planer
- tilrettelegge for nødvendig kompetanseheving

Byggesaksbehandling

Mål

Rask og effektiv saksbehandling

Tiltak

- avsette tilstrekkelig tid til saksbehandling og tilsyn
- håndheve gjeldende regelverk og kommunens planverk på en god måte
- ett samarbeid mellom fagpersoner for plan og byggesak, samt kart og oppmålingsingeniør og næringssjef der det er naturlig

Teknisk drift

Administrativ styring og ledelse av tjenestene innen teknisk drift

Mål

Tett samarbeide med de andre enhetene og brukerne av våre tjenester. God og effektiv bruk av personell. Sikre god bemanning

Tiltak

- tett oppfølging av arbeidslederne, og jevnlig driftsmøter
- sikre nødvendig kompetanse
- involvere berørte parter på et tidlig tidspunkt/nivå
- god dialog og kommunikasjon med de andre enhetene
- bruk av digitale verktøy for å effektivisere driften

Kart og oppmåling

Mål

Gjennomføre alle oppmålingsforretninger innen frister fastsatt av matrikkelforskriften. Fortløpende ajourhold av basene i GISline.

Tiltak

- tett samarbeid med plan, byggesak og landbruk
- strukturere arbeidet i henhold til frister for oppmåling og ajourføring

Kommunal drikkevannsforsyning

Mål

God og forskriftsmessig drift av drikkevannsforsyningen

Tiltak

- utarbeide hovedplan for vann og avløp med handlingsdel avhengig av anleggenes beregnede levetid og nye behov
- god og økonomisk forsvarlig drift av behandlingsanlegg og ledningsnett
- effektiv bruk av FDV-verktøy for å opprettholde godt og rutinemessig vedlikehold
- stimulere til flere påkoblinger på det kommunale vannledningsnettet - gi info og skape dialogarenaer for mennesker i aktuelle områder
- fortsette arbeidet med å erstatte gamle eternittedninger - utarbeide plan (vurdere kost/nytte) og gjennomføre iht. denne - se i sammenheng med plan for utbedring av avløpsnettet
- fortsette opplæring og kompetanseheving av driftsoperatør og vikar

Kommunalt avløp

Mål

Sikre utslipp iht. utslippstillatelser. God og effektiv drift av Sunde renseanlegg.

Tiltak

- utarbeide hovedplan for vann og avløp med handlingsdel avhengig av anleggenes beregnede levetid og nye behov
- fortsette prosessen med å kartlegge ledningsnettet ved hjelp kamerakjøring osv. (påbegynt i 2022)
- lage utbedringsplan med prioriterte utbedringspunkter og gjennomføre iht. plan – se dette i sammenheng med plan for utbedring av vannledningsnettet
- avsette tid til for å kunne gjennomføre tilsyn av private avløpsanlegg
- benytte gjeldende lovverk for å tilknytte abonnenter - gi info og skape dialogarenaer for mennesker i aktuelle områder
- jobbe for å redusere lekkasje inn på avløp
- fortsette opplæring og kompetanseheving av driftsoperatør og vikar

Utedrift og vaktmestertjenester

Mål

Drifte kommunens formålsbygg, veier, uteområder, VA (vann og avløp) og utføre tekniske tjenester på en tilfredsstillende måte.

Tiltak

- jevnlig driftsmøter og lytte til hvert enkel ansatt
- god oppfølging av nyansatt
- følge opp prosjekter på en god måte
- fordele arbeidsoppgavene ut på de ulike ansatte på en god måte.
- følge opp serviceavtaler
- ha fokus på et godt arbeidsmiljø
- ha fokus på bruk av digitale verktøy som Planner
- jobbe for å få andre enheter til og bruke Planner inn mot tekniske tjenester

Kommunale formålsbygg

Mål

Forsvarlig drift og vedlikehold, samt riktig energibruk. Sterkere fokus på inneklima, spesielt på skolebygg.

Tiltak

- kartlegge inneklima
- vurdere klimaanlegg i enkelte formålsbygg
- gjennomføre årlig service på ventilasjonsanlegg
- se på mulige andre energiformer for oppvarming av kommunale bygg
- avsette tid til god utnyttelse av Datavaktmesteren (styring av varme og ventilasjon)
- slutføre branndokumentasjon
- godt renhold, tilpasset behov
- oppfølging av garantifrister

Kommunale utleieboliger

Mål

Kunne tilby leietakerne en tilfredsstillende standard og kvalitet

Tiltak

- fortsette et forsvarlig vedlikehold
- jobbe tettere med NAV og Helse og omsorg – mer fokus på bohjelp
- utføre hyppigere tilsyn på utleieboliger

Kommunale veier

Mål

Sikre godt nok sommer- og vintervedlikehold, med fokus på god trafiksikkerhet

Tiltak

- sette av tid til forebyggende veivedlikehold – kontinuerlig tilsyn
- rutinemessig vedlikehold
- tett og god oppfølging av entreprenørene som brøyter og strør
- aktiv bruk av kommunens trafiksikkerhetsplan

Renhold

Mål

Tilpasset renhold etter behov og tilfredsstillende innemiljø

Tiltak

- barnehager, barneskole og legekantor prioriteres
- kontorer får renhold en gang hver 14. dag
- tilpasse renholdet slik at vi får et best mulig innemiljø
- oppdatere renholdsplaner kontinuerlig, eller etter behov
- flytte personalet etter behov

6.9 Barneverntjenesten Øst i Agder

Barnevernstjenesten Øst i Agder ble etablert 1.1.2016 og holder til på Brokelandsheia med Gjerstad kommune som vertskommune. Tjenesten leverer kommunale barneverntjenester for kommunene Gjerstad, Risør, Tvedestrand, Vegårshei og Åmli. Tjenesten har til sammen 26,4 årsverk.

4-ÅRSPLAN

Visjon: Et kompetent og tilgjengelig barnevern som setter barnet i sentrum.

Faktaopplysninger

Barnevernstjenesten Øst i Agder skal løse kommunenes oppgaver etter barnevernsloven. Disse består i hovedsak av:

- Mottak av meldinger
- Barnevernundersøkelser
- Hjelpetiltak til barnefamilier
- Omsorgstiltak
- Vedta og følge opp tiltak rettet mot enslige mindreårige flyktninger
- Tilsyn av fosterhjem
- Tilsyn etter pålegg fra retten
- Forebyggende arbeid
- Bistand i akutte krisesituasjoner på dagtid.

Virksomhetens daglige arbeid er i stor grad styrt av barnevernsloven.

Et overordnet mål i barnevernsloven er å sikre økt rettssikkerhet for familiene som mottar hjelp fra barnevernet, og gi enda flere barn en trygg oppvekst. Hovedgrepene for å nå målet er:

- kompetansekrav til ansatte i barnevernstjenesten
- mer forebygging
- økte krav til dokumentasjon og begrunnelser
- mer styring og ledelse lokalt
- regulering av bruk av private aktører
- barns rettigheter styrkes
- samværsreglene endres i tråd med føringer fra Høyesterett og den europeiske menneskerettsdomstolen (EMD)
- bedre ivaretagelse av barn som har foreldre som ikke bor sammen
- endringer som vil bidra til økt rettssikkerhet for barn og kvalitet i barnevernsinstitusjon.

Barnevernet består av et kommunalt og statlig forvaltningsnivå. Det statlige forvaltningsnivået, Bufetat (Barn- ungdoms- og familieetaten), samarbeider tett med kommunene.

Hovedutfordringene i planperioden

Aktiviteten i Barnevernstjenesten Øst i Agder, målt etter antall undersøkelser, hjelpetiltak og omsorgstiltak ligger over resten av landet. Dette kan ha sammenheng med levekårsforhold i våre kommuner, men det kan også være andre forklaringer som spiller inn. I et langsiktig perspektiv må kommunene og barnevernstjenesten planmessig og systematisk jobbe med å forebygge at barn flytter i fosterhjem eller institusjon.

I planperioden står realiseringen av barnevernsreformen sentralt. To sentrale mål med reformen er:

1. Kommunene skal styrke arbeidet med tidlig innsats og forebygging.
2. Hjelpen skal bli bedre tilpasset barn og familiers behov

Barnevernstjenesten ønsker fortsatt å prioritere de minste barna i alderen 0-3 år. I et levekårsperspektiv er dette det viktigste grepet en kommune kan gjøre for å endre på levekårene på lang sikt. Det krever foruten god fagkunnskap, et utstrakt samarbeid på tvers i kommunene med blant annet helsesykepleiere og jordmødre.

Barnevernstjenesten må framover utvikle og implementere ulike hjelpetiltak for å unngå at barn plasseres utenfor hjemmet. Slike tiltak kan være familieråd og ulike dokumentert virkningsfulle hjelpetiltak.

Barnevernsreformen stiller krav om bedre oppfølging av barn, foreldre og fosterforeldre. Dette er et område som er i utvikling i form av veiledningsopplegg til fosterforeldre og oppfølging av foreldre og barn plassert i fosterhjem, herunder vurdering av samværsordninger i lys av EMD-dommene mot Norge.

Barnevernsreformen og kravet om en kommunal plan for å forebygge omsorgssvikt og atferdsvansker hos barn og unge legger premisser for det forebyggende arbeidet i kommunene utenfor barnevernstjenesten. I våre fem kommuner kan det være hensiktsmessig å ha kommuneovergripende kompetansegivende utviklingsløp. Alle kommunene har innført BTI, men det forebyggende tiltaksarbeidet synes i dag å være for tilfeldig og spredt i kommunene.

Den nye barnevernsloven vil skjerpe kravene til kvalitet, kompetanse og ledelse i barnevernstjenesten. Dette legger føringer for barnevernstjenesten de nærmeste årene.

Hovedtiltak i perioden

- Utføre lovpålagte oppgaver godt nok innen de frister som gjelder i barnevernet.
- Utvikle egnede hjelpetiltak, spesielt for å forebygge plasseringer
- Tilbakeføre barn til foreldrene der dette er faglig riktig ut fra en barnets bestevurdering.
- Samarbeide med oppvekstsektor og kommunenes øvrige hjelpetjenester om utviklingen av ulike systematiserte forebyggende hjelpetiltak, jf. tiltakstrappa.
- Dyktiggjøre medarbeidere gjennom kompetanseutviklingstiltak som går over tid.
- Plan for å utvikle og beholde de ansatte i tjenesten.

ÅRSPLAN 2024

Mål

Barnets stemme preger alt arbeid barnevernstjenesten gjør.

Tiltak

Barnevernstjenestens arbeidsmåter innrettes mot dette målet. Barnets perspektiv dokumenteres løpende. I undersøkelser er hovedregelen å snakke med barn minimum tre ganger i løpet av undersøkelsen. Småbarn som ikke snakker, bør observeres minimum fire til fem ganger i løpet av undersøkelsen.

Mål

Tjenesten rår over egne effektive hjelpetiltak.

Tiltak

I 2024 vil tjenesten utrede muligheten for at flest mulig av våre fem kommuner blir TIBIR-kommuner med barnevernstjenesten som en sentral aktør.

Mål

Barnevernstjenesten gir aldersgruppen 0-3 år et kvalitetsmessig best mulig tilbud.

Tiltak

Vedlikeholde kompetanse på utredning og tiltaksarbeid for de minste barna. Strukturelt samarbeid med helsestasjonene med tanke på faglig utvikling.

Mål

Barnevernstjenesten rekrutterer fosterhjem fra slekt og nettverk.

Tiltak

Gjennom et pågående prosjekt skal barnevernstjenesten utvikle strategier og metoder med framtidig bærekraft. Strategier og metoder som bidrar til måloppnåelse skal innarbeides i den daglige driften.

Mål

Barnevernstjenesten følger opp foreldre særdeles godt etter omsorgsovertakelsen.

Tiltak

Foreldre følges opp med tanke på tilbakeføring der dette kan være mulig etter en barnets bestevurdering. Det lages planer for oppfølging av alle foreldre. Det skal jobbes med et system for tilbakemelding fra foreldrene.

Mål

Ansatte i barnevernstjenesten trives på jobb og blir i tjenesten over tid.

Tiltak

Det lages en lokal psykososial plan som kan bidra til å øke trivsel på jobb.

Mål

Barnevernstjenesten overholder lovhjemlede frister og saksbehandlingsrutiner for barnevernet.

Tiltak

Være tydelig på hva som forventes av medarbeiderne. Etablere kontrollrutiner som sikrer at frister overholdes og saksbehandlingsrutiner følges.

Mål

Budsjettet går i balanse

Tiltak

Barnevernstjenesten arbeider målbevisst med å sette inn tiltak lavest mulig i innsatstrappa.

Mål

Internkontrollen er fullt utbygd og i aktiv bruk

Tiltak

Ha en internkontroll fullt utbygd på plass i barnevernstjenesten. Internkontrollen og mulighetene i Qm+ presenteres regelmessig på allmøtene.

Mål

Barnevernstjenesten gir et likeverdig barneverntilbud i alle fem kommunene.

Tiltak

Ledermøter på tvers av tjenester og kommuner. Delta på kommunenes tverrfaglige arenaer.

7.0 VEDLEGG

Vedlegg 1 Barnehage – betalingssatser 2024

Oppholdstid	Foreldrebetaling pr. måned fra 01.01.2024	Matbetaling pr. måned for melk, frukt, grønnsaker og to varme måltider	Bleieavtale, frivillig
To dager	Kr. 2.070	Kr. 100	Kr. 40
Tre dager	Kr. 2.250	Kr. 150	Kr. 60
Fire dager	Kr. 2.730	Kr. 200	Kr. 80
Fem dager	Kr. 3.000*	Kr. 250	Kr. 100

Barnehage – betalingssatser 01.08.2024

Oppholdstid	Foreldrebetaling pr. måned fra 01.08.2024	Matbetaling pr. måned for melk, frukt, grønnsaker og to varme måltider	Bleieavtale, frivillig
To dager	Kr. 1.050	Kr. 100	Kr. 40
Tre dager	Kr. 1.125	Kr. 150	Kr. 60
Fire dager	Kr. 1.350	Kr. 200	Kr. 80
Fem dager	Kr. 1.500*	Kr. 250	Kr. 100

*Makspris som forutsettes vedtatt i Stortinget

Betaling 11 måneder i året.

Søskkenmoderasjon 30 % - 2. barn

Søskkenmoderasjon 100 % - 3. barn eller flere

Moderasjonsordninger for familier med lav inntekt.

1. Er maksprisen høyere enn 6 % av den samlede inntekten til husholdningen, har du rett på redusert pris.
2. 20 timers gratis kjernetid i barnehage for alle to, tre, fire og femåringer som lever i familier med lav inntekt. Inntektsgrensen pr 01.08.2024 er kr. 642 700,-

Vedlegg 2 SFO (skolefritidsordningen) – betalingssatser 2024

	Dagens priser (2023)	Forslag til ny pris 2024
Full tid, over 10 timer pr. uke	2400 per mnd.	2400
Full tid 1. og 2. trinn		600
Inntil (10) 12 timer pr. uke	1800 per mnd.	1800
Inntil 5 timers timer pr. uke	1000 per mnd.	1000
Enkeltdag	300	300
Enkeltuke	1200	1200
Matpenger	10 kr pr dag	15 kr pr dag
Opphold for enkeltdager i ferier (elever som har plass i SFO til vanlig)	130/210*	130/210*
Søskenmoderasjon	25 % for barn nummer 2 og flere dersom en benytter seg av tilbud på full tid.	25 % for barn nummer 2 og flere dersom en benytter seg av tilbud på full tid.

Det betales for 10 måneder. Juni og august belastes med halvt beløp, juli ingen betaling.

Dersom man benytter SFO i skolens ferier belastes en dagsats for dette:

Brukere av full SFO betaler kr. 130 pr. ekstra dag i høstferie, vinterferie, samt skolefrie dager i juni og august.

Brukere av halv SFO betaler kr. 130 pr. dag for 3 dager pr uke og kr. 210* for dager utover dette.

Elever som til daglig ikke benytter seg av SFO kan kjøpe plass for enkeltdager til en pris av kr. 300 pr. dag.

Vedlegg 3 Helse og omsorg – betalingssatser 2024

Tjeneste	Pr. time	Pr. mnd	Pr. stk.
Institusjon			
Korttidsopphold, døgn			180
Dagopphold / dagtilbud			105
Transport dagtilbud			90
Langtidsopphold, egen forskrift			
*brukere av dagtilbud betaler for middag pr. måltid eller abonnement			
Døgnopphold hybel			350
Tilgang TV-sentral (Gjelder Hus 1, 2, 3 og hybler)		240	
Hjemmetjenester			
Ambulerende vaktmester	400		
Trygghetsalarm		450	
Vask av tøy		600	
Salg av krykker			200
Ispigg til krykke			50
Leie av kommunale hjelpemidler			150*
*maks kr 600,-			
Hjemmehjelp:			
	Eget rundskriv, maks. pris pr.mnd.		
nettoinntekt inntil 2G			
nettoinntekt 2 - 3G	260		
nettoinntekt 3 - 4G	310		
nettoinntekt 4 - 5G	340		
nettoinntekt over 5G	400		
Levering av mat			
Full kost		4400	
Middag - 7 dager pr. uke		2300	
Middag- mindre enn 7 dager pr. uke, stk. pris			100
Grøt			50
Frokost/lunsj/kveldsmat			50
Levering av middag		200	55

Vedlegg 4 Borgerlig vigsel i Gjerstad kommune 2024

Alle som ønsker det, kan gifte seg borgerlig i Gjerstad kommune. Det er ordfører, varaordfører og Kristin Nygård som har vigselmyndighet.

- Kommunen tilbyr kommunestyresalen i Almestaua som lokale til vielsen.
- Dersom du har ønske om annet lokale enn det kommunen tilbyr, eller andre ting (musikk, diktlesning, pynt e.l.) må du ordne og betale dette selv.
- ***Dersom du har ønske om å gifte deg utenfor kommunens kontortid mandag-fredag må du betale kr. 1 000.***

Vedlegg 5 Kontrollutvalgets forslag til budsjett for kontroll, tilsyn og revisjon



Saksutskrift

Arkivsak-dok: 23/00676-1

Saksbehandler: Mariell Robstad Eneroth

Budsjett for kontrollarbeidet 2024

Saksgang	Møtedato	Saknr
1 Gjerstad kontrollutvalg	26.09.2023	19/23

Gjerstad kontrollutvalg har behandlet saken i møte 26.09.2023 sak 19/23.

Møtebehandling

Sekretariatet la frem forslag til budsjett for kommunens kontrollarbeid i 2024. Revisjonen ved Kristian Fjellheim redegjorde for revisjonens budsjettpost.

Kontrollutvalget diskuterte forslag til budsjett for kommunens kontrollaktivitet for 2024 i Gjerstad kommune.

Votering

Enstemmig for forslag til vedtak.

Vedtak

Kontrollutvalget slutter seg til fremlagte forslag til budsjett for 2024 med en ramme på kr 958 597.

Kontrollutvalgets budsjettforslag skal følge budsjettsaken i kommunestyret (via formannskapet).

Kontrollutvalgets innstilling til kommunestyret:

- Kommunestyret slutter seg til kontrollutvalgets forslag til budsjett for kontrollarbeidet for 2024 med en ramme på kr 958 597.
- Kontrollutvalget gis fullmakt til å omdisponere midler innenfor rammen.

Budsjett for kontrollarbeidet 2024

Innstilling fra sekretariatet

Kontrollutvalget slutter seg til fremlagte forslag til budsjett for 2024 med en ramme på kr 958 597.

Kontrollutvalgets budsjettforslag skal følge budsjettsaken i kommunestyret (via formannskapet).
Kontrollutvalgets innstilling til kommunestyret: Kommunestyret slutter seg til kontrollutvalgets forslag til budsjett for kontrollarbeidet for 2024 med en ramme på kr 958 597.

Kontrollutvalget gis fullmakt til å omdisponere midler innenfor rammen.

Bakgrunn

I denne saken behandler kontrollutvalget forslag til budsjett for kontrollarbeidet i kommunen for 2024. Kontrollutvalgets innstilling skal gå til kommunestyret (via formannskapet), og det må tydelig fremgå for kommunestyret hva som er kontrollutvalgets innstilling.

Forskrift om kontrollutvalg og revisjon § 2 sier følgende om budsjettbehandlingen:

Kontrollutvalget skal utarbeide forslag til budsjett for kontrollarbeidet i kommunen eller fylkeskommunen. Forslaget skal følge innstillingen til årsbudsjett etter kommuneloven §14-3 tredje ledd til kommunestyret eller fylkestinget.

Kontrollutvalgets ansvar er regulert i kommunelovens kapittel 23, og i forskrift om kontrollutvalg og revisjon. Det vises også til kontrollutvalgsboka som beskriver hvordan departementet forstår lovverket som regulerer kontrollutvalgets arbeid.

Kontrollutvalget skal påse (kommuneloven § 23-2, 1. ledd) at:

- a. kommunens eller fylkeskommunens regnskaper blir revidert på en betryggende måte
- b. det føres kontroll med at den økonomiske forvaltningen foregår i samsvar med gjeldende bestemmelser og vedtak
- c. det utføres forvaltningsrevisjon av kommunens eller fylkeskommunens virksomhet, og av selskaper kommunen eller fylkeskommunen har eierinteresser i
- d. det føres kontroll med forvaltningen av kommunens eller fylkeskommunens eierinteresser i selskaper mv. (eierskapskontroll) e. vedtak som kommunestyret eller fylkestinget treffer ved behandlingen av revisjonsrapporter, blir fulgt opp.

Saksopplysninger

Sekretariatet har utarbeidet forslag til budsjett for kontrollarbeidet for Gjerstad kommune for

2024. Kontrollutvalgets budsjett omfatter følgende poster:

- Revisjonstjenester fra Sørlandet kommunerevisjon IKS
- Sekretariattjenester fra Vetaks IKS
- Møtegodtgjørelser
- Kurs/opplæring
- Øvrige utgifter

Budsjettforslag 2024:

Beskrivelse	Budsjett 2024	Budsjett 2023	Regnskap 2022
Revisjonstjenester	685 000	646 800	670 800
Sekretariattjenester	148 597	147 000	141 000
Møtegodtgjørelse	55 000	55 000	32 165
Kurs/opplæring	60 000	60 000	8 800
Til disposisjon for kontrollutvalget	10 000	10 000	4 550
Totalutgifter	958 597	918 800	857 315

Revisjonstjenester:

Gjerstad kommune har Sørlandet kommunerevisjon som revisor. I forbindelse med sammenslåingen av Aust-Agder Revisjon IKS og KomRev Sør IKS, ble det fra eierne bestemt at tilskuddene fra kommunene skulle fryses på 2023-nivå, justert for lønns- og prisvekst. Samlet sett er tilskuddet økt med 5,9 % i 2024, fra innbetalt tilskudd i 2023. I representantskapets vedtatte økonomiplan for 2023 – 2026, ble det lagt til 1,7 % som kompensasjon for lønns- og prisstigning fra 2022 – 2023 som ikke var tatt høyde for i selskapenes opprinnelige budsjetter for 2023. Når en tar hensyn til dette, er den reelle økningen i tilskuddet fra 2023 – 2024 på 4,2 %. Fra og med budsjettåret 2025 vil det utarbeides ny felles tilskuddsmodell for det sammenslåtte selskapet. Budsjettet for Sørlandet kommunerevisjon vil bli vedtatt av selskapets representantskap i slutten av september. Av den grunn tar vi forbehold om at det kan bli endringer i anslaget. Utgifter til Sørlandet kommunerevisjon dekker lovpålagte revisjonstjenester herunder regnskapsrevisjon, attestasjonsoppgaver, forenklet etterlevelseskontroll og forvaltningsrevisjon/eierskapskontroll mv.

Kommuneloven med forskrifter gir ingen lovbestemte minimumskrav til omfanget av forvaltningsrevisjon og eierskapskontroll. Dette spørsmålet er drøftet i lovforarbeider til kommuneloven. Det er her kommentert at det forventes at det gjennomføres regelmessige forvaltningsrevisjoner i et omfang som samsvarer med kommunens størrelse, kompleksitet og risiko.

Når det gjelder kontrollutvalgets påseansvar for økonomiforvaltningen er det i forarbeider til kommuneloven sagt at revisors årlige kontroll med økonomiforvaltningen (etterlevelseskontroll) ikke nødvendigvis er tilstrekkelig kontroll med økonomiforvaltningen. Kontrollutvalget må vurdere kontrollbehovet utover dette.

Sekretariattjenester:

Gjerstad kommune er deltaker i Vestfold, Telemark og Agder kontrollutvalgssekretariat IKS (Vetaks) som leverer sekretariattjenester til kontrollutvalget. Budsjettforslaget for 2024 hensyntar en videreføring nivået på antall møter i kontrollutvalget med 5 møter pr år. Budsjettforslaget er basert på vedtatt budsjett 2024 for Vetaks (godkjent av representantskapet i Vetaks IKS 12. april 2023). Utgiftene til sekretariattjenester fordeles mellom deltakerne basert på en kombinasjon av innbyggertall, et mindre fast grunnbeløp og antall møter pr. år

Møtegodtgjørelse:

Medlemmer av kontrollutvalget mottar godtgjørelse i tråd med forskrift om folkevalgtes godtgjørelse i Gjerstad kommune. For medlemmer er godtgjørelsen kr.400 pr møte, og leder av kontrollutvalget har 1% av ordførers lønn. I tillegg kommer krav på tapt arbeidsfortjeneste, godtgjørelser til eventuelle møtende varamedlemmer og arbeidsgiveravgift.

Kurs/opplæring:

Det er viktig med tilstrekkelig midler til at medlemmene får delta på ulike kurs og seminar for å holde seg oppdatert og få faglig påfyll. Det er viktig med god kontakt og erfaringsutveksling mellom kontrollutvalgsmedlemmer. Dette vil spesielt være viktig for neste år da det er nytt utvalg og det må forventes nye medlemmer. Deltakelse på nasjonale, fylkesvise og regionale samlinger er viktig i denne sammenhengen. Det må være rom for dette på kontrollutvalgets budsjett. VETAKS IKS arrangerer normalt en til to årlige konferanser i egenregi. I tillegg har spesielt NKRFs årlige konferanse i februar blitt en «institusjon» for de som driver med kontroll og tilsyn. I tillegg arrangerer også Forum for kontroll og tilsyn gode og nyttige fagkonferanser.

Til disposisjon for kontrollutvalget:

Under denne posten hører møtemat, abonnement, kontingent, kontormateriell, og lignende.

Sekretariatets vurdering

Sekretariatet foreslår en budsjetttramme på kr 958 597 for kontrollarbeidet i 2024. Budsjettforslaget er basert på en videreføring av nivået fra 2023, og er i all hovedsak kun justert for lønns- og prisvekst. Vi mener dette gir et realistisk bilde av forventede utgifter for kontrollutvalgets virksomhet for det kommende året.

Skulle det oppstå behov for ekstraordinære undersøkelser/rapporter, og behov for å hente inn eksternt kompetanse/kjøpe ekstra tid fra Sørlandet kommunerevisjon, kan behovet for tilleggsbevilgninger til kontrollarbeidet oppstå. Kontrollutvalget må da fremme en sak for kommunestyret dersom ikke kommunestyret på eget initiativ gjør nødvendige budsjettvedtak.

Vedlegg 6 Gebyrer/leiepriser/tomtekostnader i Gjerstad kommune 2024

6.1 Utleie 2024

Leiligheter							
Standard	Pris	Beskrivelse					
1	kr 1 207,55	Behov for renovering					
2	kr 2 415,11	Tilfredsstillende standard					
3	kr 3 622,66	god standard/pusset opp					
4	kr 4 226,45	Nybygg/totalrenovert	Endring m2 pris 2024		Endring kat. pris 2024		
4a	kr 4 467,40	Nybygg inkl. hvitevarer	4,0 %		4,0 %		
Pris m2	kr 72,45	leiepris = kat.+ 72,45 kr²m2	Standard	Areal	Kr/mnd 2023	Kr/mnd 2024	Endring i % 2024
Kamperhaug 4	4	53	7756	8 066	4,0 %		
Kamperhaug 6	4	53	7756	8 066	4,0 %		
Kamperhaug 8	4	53	7756	8 066	4,0 %		
Kamperhaug 7A	3	50	6966	7 245	4,0 %		
Kamperhaug 7B	3	50	6966	7 245	4,0 %		
Kamperhaug 7C	3	58	7524	7 825	4,0 %		
Kamperhaug 7D	3	58	7524	7 825	4,0 %		
Kamperhaug 7E	4	35	6502	6 762	4,0 %		
Hoppehagen 40	2	63	6711	6 979	4,0 %		
Hoppehagen 38	2	63	6711	6 979	4,0 %		
Hoppehagen 42	2	63	6711	6 979	4,0 %		
Hoppehagen 44	2	63	6711	6 979	4,0 %		
Hoppehagen 22	2	60	6502	6 762	4,0 %		
Hoppehagen 22	2	60	6502	6 762	4,0 %		
Hoppehagen 22	2	60	6502	6 762	4,0 %		
Hoppehagen 22	2	60	6502	6 762	4,0 %		
Hoppehagen 20	2	60	6502	6 762	4,0 %		
Hoppehagen 20	2	60	6502	6 762	4,0 %		
Hoppehagen 16A	4	65	8592	8 935	4,0 %		
Hoppehagen 16C	4	65	8592	8 935	4,0 %		
Hoppehagen 18A	4	65	8592	8 935	4,0 %		
Hoppehagen 18B	2	65	6850	7 124	4,0 %		
Klokkargården 27	3	68	8220	8 549	4,0 %		
Klokkargården 25	3	56	7384	7 680	4,0 %		
Klokkargården 49	3	77	8847	9 201	4,0 %		
Klokkargården 53	3	77	8847	9 201	4,0 %		
Klokkargården 51	3	77	8847	9 201	4,0 %		
Gjerstadveien 1309	2	55	5498	6 400	16,4 %		
Gjerstadveien 1311	2	80	7054	8 211	16,4 %		
Gjerstadveien 1313	2	80	7054	8 211	16,4 %		
Langvei 42	3	40	6 850	6 521	-4,8 %		
Langvei 44	3	40	6 850	6 521	-4,8 %		
Broeklandsheia Terrasse 27	3	82	9196	9 563	4,0 %		
Broeklandsheia Terrasse 42 (ny 2020)	3	82	9196	9 563	4,0 %		
Lindvollheia 1	3	75	8708	9 056	4,0 %		
Tuftene 13	3	87	9544	9 926	4,0 %		
Gamle Sørlandske 1300	2	90	8592	8 935	4,0 %		
Lindvollheia 54 A	4a	75	9520	9 901	4,0 %		
Lindvollheia 54 B	4a	75	9520	9 901	4,0 %		
Lindvollheia 54 C	4a	75	9520	9 901	4,0 %		
Lindvollheia 54 D	4a	75	9520	9 901	4,0 %		
Lindvollheia 2 (ny 2020)	4	83,3	9867	10 261	4,0 %		
Lindvollheia 4 (ny 2020)	4	43,4	7319	7 371	0,7 %		
Lindvollheia 6 (ny 2020)	4	43,4	7319	7 371	0,7 %		
Brokelandsheia 44	3	59	7593	7 897	4,0 %		
Brokelandsheia 42	3	64	7942	8 259	4,0 %		
Brokelandsheia 40	3	64	7942	8 259	4,0 %		
Brokelandsheia 38	3	64	7942	8 259	4,0 %		
Brokelandsheia 36	3	64	7942	8 259	4,0 %		
Brokelandsheia 34	3	59	7593	7 897	4,0 %		
Enghola 2	4	85	9985	10384	4,0 %		
Enghola 4	4	61	8313	8646	4,0 %		
Enghola 6	4	61	8313	8646	4,0 %		

	Standard	Areal	Kr/mnd 2023	Kr/mnd 2024	Endring i % 2024
Hoppehagen (Husleie)					
Paviljong 1					
Hoppehagen 26 - H0101	2	57	6293	6 545	4,0 %
Hoppehagen 26 - H0102	2	57	6293	6 545	4,0 %
Hoppehagen 26 - H0103	2	57	6293	6 545	4,0 %
Hoppehagen 26 - H0104	2	57	6293	6 545	4,0 %
Hoppehagen 26 - H0105	2	57	6293	6 545	4,0 %
Paviljong 2					
Hoppehagen 24 - H0101	2	57	6293	6 545	4,0 %
Hoppehagen 24 - H0102	2	57	6293	6 545	4,0 %
Hoppehagen 24 - H0103	2	57	6293	6 545	4,0 %
Hoppehagen 24 - H0104	2	57	6293	6 545	4,0 %
Hoppehagen 24 - H0105	2	57	6293	6 545	4,0 %
Paviljong 3					
Hoppehagen 30 - H0101	2	69	7129	7 414	4,0 %
Hoppehagen 30 - H0102	2	69	7129	7 414	4,0 %
Hoppehagen 30 - H0103	2	69	7129	7 414	4,0 %
Hoppehagen 30 - H0104	2	69	7129	7 414	4,0 %
Hoppehagen 30 - H0105	2	69	7129	7 414	4,0 %
Hoppehagen 30 - H0106	2	69	7129	7 414	4,0 %
Hoppehagen 30 - H0107	2	69	7129	7 414	4,0 %
Hoppehagen 30 - H0108	2	69	7129	7 414	4,0 %
Hoppehagen 32	2	55	6154	6 400	4,0 %
Hoppehagen 34	2	55	6154	6 400	4,0 %
Hoppehagen 36	2	55	6154	6 400	4,0 %
Hoppehagen 4	3	69	8290	8 621	4,0 %
Hoppehagen 6	3	69	8290	8 621	4,0 %
Hoppehagen 8	3	69	8290	8 621	4,0 %
Hoppehagen 10	3	69	8290	8 621	4,0 %
Hoppehagen 12	3	69	8290	8 621	4,0 %
Hoppehagen 14	3	69	8290	8 621	4,0 %
Totalt				627 053	
Hoppehagen (Stipulerte strømutgifter)					
Hoppehagen 26 - H0101		Kr/mnd	1 019	1 060	4,0 %
Hoppehagen 26 - H0102		Kr/mnd	1 019	1 060	4,0 %
Hoppehagen 26 - H0103		Kr/mnd	1 019	1 060	4,0 %
Hoppehagen 26 - H0104		Kr/mnd	1 019	1 060	4,0 %
Hoppehagen 26 - H0105		Kr/mnd	1 019	1 060	4,0 %
			1 019	1 060	4,0 %
Hoppehagen 24 - H0101		Kr/mnd	1 019	1 060	4,0 %
Hoppehagen 24 - H0102		Kr/mnd	1 019	1 060	4,0 %
Hoppehagen 24 - H0103		Kr/mnd	1 019	1 060	4,0 %
Hoppehagen 24 - H0104		Kr/mnd	1 019	1 060	4,0 %
Hoppehagen 24 - H0105		Kr/mnd	1 019	1 060	4,0 %
			1 019	1 060	4,0 %
Hoppehagen 30 - H0101		Kr/mnd	1 019	1 060	4,0 %
Hoppehagen 30 - H0102		Kr/mnd	1 019	1 060	4,0 %
Hoppehagen 30 - H0103		Kr/mnd	1 019	1 060	4,0 %
Hoppehagen 30 - H0104		Kr/mnd	1 019	1 060	4,0 %
Hoppehagen 30 - H0105		Kr/mnd	1 019	1 060	4,0 %
Hoppehagen 30 - H0106		Kr/mnd	1 019	1 060	4,0 %
Hoppehagen 30 - H0107		Kr/mnd	1 019	1 060	4,0 %
Hoppehagen 30 - H0108		Kr/mnd	1 019	1 060	4,0 %
Hoppehagen 32		Kr/mnd	1 142	1 188	4,0 %
Hoppehagen 34		Kr/mnd	1 142	1 188	4,0 %
Hoppehagen 36		Kr/mnd	1 142	1 188	4,0 %

			Kr/mnd 2023	Kr/mnd 2024	Endring i % 2024	
Lokaler/rom		Kr	358	375	4,8 %	
Klasserom, møterom, rom ved barnehager, kjøkken o.l. pris pr. rom pr. gang			1 095	1 148	4,8 %	
Kommunestyresal (leie av sal pr. døgn)		Kr	1 051	1 101	4,8 %	
Torbjørnshall og svømmehall						
<i>For enkeltarrangementer. Prisene gjelder for arrangementer som er utenfor planlagt kampoppsett/trening, for lokale lag og foreninger.</i>					0,0 %	
Renhold 1/3 hall inkl. garderobes		Kr	550	550	0,0 %	
Renhold 2/3 hall inkl. garderobes		Kr	1 100	1 100	0,0 %	
Renhold full hall inkl. garderobes		Kr	1 650	1 650	0,0 %	
Renhold sosialt rom m/ kjøkken og toaletter		Kr	750	750	0,0 %	
Renhold svømmehall inkl. garderobes		Kr	1 650	1 650	0,0 %	
<i>Egenbetaling – for lag og foreninger hjemmehørende utenfor Gjerstad, bedrifter/virksomheter samt privatpersoner og andre som ikke kan sees på som frivillige lag og foreninger. Mandag til torsdag slipper man utgifter for renhold, da dette vil bli utført etter plan for normal drift. Fredag til søndag betales ekstra for renhold, kr. 500 pr. time, minimum to timer.</i>						
Lån av 1/3 hall inkl. garderobes		Kr	650	650	0,0 %	
Lån av 2/3 hall inkl. garderobes		Kr	1 300	1 300	0,0 %	
Lån av full hall inkl. garderobes		Kr	2 100	2 100	0,0 %	
Lån av sosialt rom m/ kjøkken og toaletter		Kr	1 000	1 000	0,0 %	
Lån av svømmehall inkl. garderobes		Kr	2 100	2 100	0,0 %	
<i>For private. Egenbetaling – timesats for «strøtimer»/tilfeldige ledige timer. Prisene gjelder for lån i inntil 2 timer, for mer enn 2 timer betales for hel dag. Mandag til torsdag slipper man utgifter for renhold, da dette vil bli utført etter plan for normal drift. Fredag til søndag betales ekstra for renhold, kr. 500 pr. time, minimum to timer</i>						
Bruk av 1/3 hall (1 seksjon) inkl. garderobes		Kr	100	100	0,0 %	
Bruk av 2/3 hall (2 seksjoner) inkl. garderobes		Kr	200	200	0,0 %	
Bruk av full hall (3 seksjoner) inkl. garderobes		Kr	300	300	0,0 %	
Bruk av sosialt rom m/ kjøkken og toaletter		Kr	200	200	0,0 %	
Bruk av svømmehall inkl. garderobes		Kr	300	300	0,0 %	
<i>Egenbetaling ved store inntektsbringende arrangementer. Låntaker belastes for medgåtte timer til renhold. Kr. 500,- pr. time (minimum 2 timer).</i>						
Lån av 1/3 hall (1 seksjon) inkl. garderobes		Kr	950	950	0,0 %	
Lån av 2/3 hall (2 seksjoner) inkl. garderobes		Kr	1 950	1 950	0,0 %	
Lån av full hall (3 seksjoner) inkl. garderobes		Kr	2 950	2 950	0,0 %	
Lån av sosialt rom m/ kjøkken og toaletter		Kr	1 650	1 650	0,0 %	
Lån av scene og lydutstyr						
Lån av scene		Kr	800	800	0,0 %	
Oppløring		Kr	500	500	0,0 %	
Lån av scene inkl opprigg/nedrigg		Kr	4 000	4 000	0,0 %	
Lån av komplett lydutstyr		Kr	1000	1 000	0,0 %	
			Avg. 2023 eks. mva	Avg. 2024 eks. mva	Avg. 2024 inkl. mva	Økning i % 2024
DIVERSE						
Personalutleie	kr/time		566	589	736	4,0 %
Manuell arbeidskraft (salg av tjeneste)	kr/time		566	589	736	4,0 %
Renhold ved utleie	kr/time		566	589	736	4,0 %
Vaktmestertilsyn ved utleie	kr/time		566	589	736	4,0 %
Vilt - ettersøk	kr/time		1 100	1 144	1 430	4,0 %
Strøing for private inkl. strøsand	Pr. gang		78	81	101	4,0 %
Utleie av vaskemaskin til Coop	Pr. gang		468	487	608	4,0 %
Utleie av skuremaskin til Coop	kr/m3		122	127	159	4,0 %

Brokelandsheia, sprengstein. inntil 100m3 Minus 10% for entreprenører.	kr/m3	87	90	113	4,0 %
over 100 m3. Minus 10% for entreprenører.	kr/m3	82	85	106,6	4,0 %
Brokelandsheia, sprengstein.Til næringsdrivende					
Betaling for kopiering og utarbeidelse av kart fastsettes etter priser som er utarbeidet ved teknisk etat. Prisene kan variere fra oppdrag til oppdrag avhengig av tidsbruk og mengde.					

6.2 Kommunale gebyrer 2024

-Husholdnings-renovasjon - Årspris									
Type abon.	Antall abon.	Volum dunk/ tømme- frekvens	Avg. 2023 eks. mva	2024 Fast del	2024 Volum del	Avg. 2024 eks. mva	Avg. 2024 Inkl. mva	Endring i % 2024	
140 - Standard	1	140/ 2.uke	3 450	1 829	1 829	3 658	4 573	6,0 %	
140 - lite	1	140/ 4.uke	2 588	1 829	914	2 743	3 428	6,0 %	
240 - stort	1	240/ 2.uke	5 015	1 829	3 497	5 326	6 658	6,2 %	
370 - x stort	1	370/ 2.uke	6 660	1 829	5 246	7 075	8 844	6,2 %	
660 - xx stort	1	660/ 2.uke	14 494	1 829	10 491	12 320	15 400	-15,0 %	
Samarbeid abonnemnt									
140	2	140/ 2.uke	2 588	1 829	914	2 743	3 428	6,0 %	
240	2	240/ 2.uke	3 370	1 829	1 749	3 578	4 473	6,2 %	
240	3	240/ 2.uke	2 822	1 829	1 166	2 995	3 744	6,1 %	
370	2	370/ 2.uke	4 193	1 829	2 623	4 452	5 565	6,2 %	
370	3	370/ 2.uke	3 370	1 829	1 749	3 578	4 473	6,2 %	
370	4	370/ 2.uke	2 959	1 829	1 311	3 140	3 925	6,1 %	
660	2	660/ 2.uke	6 660	1 829	5 246	7 075	8 844	6,2 %	
660	3	660/ 2.uke	5 015	1 829	3 497	5 326	6 658	6,2 %	
660	4	660/ 2.uke	4 193	1 829	2 623	4 452	5 565	6,2 %	
660	5	660/ 2.uke	3 699	1 829	2 098	3 927	4 909	6,2 %	
660	6	660/ 2.uke	3 370	1 829	1 749	3 578	4 473	6,2 %	
660	7	660/ 2.uke	3 135	1 829	1 499	3 328	4 159	6,2 %	
Årspris hytte- fritidseledder									
Kategori			Avg. 2023 eks. mva	Fast del 2024	Volum del 2024	Avg. 2024 eks. mva	Avg. 2024 Inkl. mva	Endring i % 2024	
A			1941	914	1 143	2 057	2 571	6 %	
B			1467	914	640	1 554	1 943	6 %	
C			1079	914	229	1 143	1 429	6 %	
Lele Sorteringsbu			400			400	500,00		
Fradrag for kompost: (Volum-modellen)						-300	-375		
					Avg. 2023 eks. mva	Avg. 2024 eks. mva	Avg. 2024 Inkl. mva	Endring i % 2024	
Vann									
Pris påkobling				m3	400	0	0	-100 %	
Årlig abonnementspriser (kr/år)				Fastledd					
Boilg- og fritidseledder			1		1946	2 130	2 663	9,5 %	
Kategori 1 (0-200m3)			1		1946	2 257	2 821	16,0 %	
Kategori 2 (201-1000m3)			3		5838	6 772	8 465	16,0 %	
Kategori 3 (1001-3000m3)			6		11676	13 544	16 930	16,0 %	
Kategori 4 (3001-6000m3)			10		19460	22 573	28 216	16,0 %	
Vannmåler *			kr/m3		15,68	20,90	26,13	33,3 %	
Oppmøtegebyr for avlesning av vannmåler			pr. gang				1000		
Gebyr for avstenging og påsetting av vannforsyning			pr. gang				2000		
Abonnenter med egen trykkøkningsstasjon *			Inntil 50% reduksjon på forbruksdelen etter søknad						
Gebyr stipulert forbruk for de som ikke har fulgt pålegg om installasjon av måler									
Kategori 1 - 0 til 99 m2 - Stipulert forbruk 302m3				302	4730	7 095	8 869	50,0 %	
Kategori 2 - 100 til 150 m2 - Stipulert forbruk 464m3				464	7277	10 915	13 644	50,0 %	
Kategori 3 - 151 til 250 m2 - Stipulert forbruk 743m2				743	11642	17 463	21 829	50,0 %	
Kategori 4 - Over 250 m2 - Stipulert forbruk 928m3				928	14553	21 829	27 286	50,0 %	
Avløp									
Pris påkobling				m3	400	0	0	-100 %	
Årlig abonnementspriser (kr/år)				Fastledd					
Boilg- og fritidseledder			1		3718	4 272	5 340	14,9 %	
Kategori 1 (0-200m3)			1		3718	4 556	5 695	22,5 %	
Kategori 2 (201-1000m3)			3		11154	13 670	17 088	22,6 %	
Kategori 3 (1001-3000m3)			6		22308	27 340	34 175	22,6 %	
Kategori 4 (3001-6000m3)			10		37180	45 568	56 960	22,6 %	
Vannmåler			kr/m3		35,87	49,84	62	38,9 %	
Gebyr stipulert forbruk for de som ikke har fulgt pålegg om installasjon av måler									
Kategori 1 - 0 til 99 m2 - Stipulert forbruk 195m3				244	8743	13114	15 185	50,0 %	
Kategori 2 - 100 til 150 m2 - Stipulert forbruk 300m3				375	13451	20 176	23 363	50,0 %	
Kategori 3 - 151 til 250 m2 - Stipulert forbruk 480m3				600	21521	32 281	37 378	50,0 %	
Kategori 4 - Over 250 m2 - Stipulert forbruk 600m3				750	26901	40 351	46 722	50,0 %	

Slam (abbonenter som ikke er koblet til kommunalt avløp)		Avg. 2023 eks. mva	Avg. 2024 eks. mva	Avg. 2024 Inkl. mva	Endring i % 2024
Hørlåre:					
Årspris slamavskiller inntil 4m ³ /tømmefrekvens 24 mnd	Kr	1 200	1 200	1 500	0,00 %
Årspris tett tank inntil 4 m ³ /tømmefrekvens 12 mnd	Kr	2 400	2 400	3 000	0,00 %
Fritid:					
Årspris slamavskiller inntil 4m ³ /tømmefrekvens 48 mnd	Kr	600	600	750	0,00 %
Årspris tett tank inntil 4m ³ /tømmefrekvens 12 mnd	Kr	2 400	2 400	3 000	0,00 %
Ekstratømming utover årspris:					
Nødtømming	pr. gang	1 600	1 600	2000	0,00 %
Ekstra tømming	m ³	600	600	750	0,00 %
Bomtut	pr gang	600	600	750	0,00 %
- Feiing					
Årspris 1 røykløp, behovsprøvd fra 2019	Kr	445	301	376	-32,4 %
Felling av ekstra pipe/pipeløp på samme eiendom		445	301	376	-32,4 %
Andre tjenester faktureres direkte fra Østre Agder					

6.3 Næringstomter og boligtomter 2024

Næringstomter		AVG. 2023	Avg. 2024	Økning i % 2024
NÆRINGSTOMTER. RENSTØL				
Med tekniske anlegg menes vann, kloakk, strøm, telefon til eiendomsgrensen. Tilkoplingsavgift for V/A kommer som tillegg til kvadratmeterprisen.	Kr/m2	275	288,2	4,8 %
NÆRINGSTOMTER. BROKELANDSHEIA				
Med tekniske anlegg menes vann, kloakk, strøm, telefon til eiendomsgrensen. Tilkoplingsavgift for V/A kommer som tillegg til kvadratmeterprisen.				
Utenfor sentrumsområde				
Tomt m/teknisk anlegg (Utenfor sentrumsområde)	Kr/m2	299	313	4,80 %
Pris pr. m ² netto tomteareal for grovplanert tomt med vei, vann og avløp	Kr/m2	455	477	4,80 %
Innenfor sentrumsområde				
"Følgende regler og satser legges til grunn for fastsetting av priser på tomtene i sentrumsområdet på Brokelandsheia :				
1. Pris pr. m ² netto tomteareal for ratomt med vei, vann og avløp fram til tomtegrensa	Kr/m2	299	313	4,80 %
2. Pris pr. m ² netto tomteareal for grovplanert tomt med vei, vann og avløp fram til tomtegrensa.(GK avgjør om opparbeidet tomt skal selges)	Kr/m2	484	507	4,80 %
3. Utgiftene til opparbeidelse av fellesanleggene settes til: (Areal = tomteareal).	Kr/m2	578	604	4,80 %
4. Kommunedirektøren vurderer i hvert enkelt tilfelle hvor mye areal tomtekjøper må erverve og hvor mye vedkommende, ut fra en kost/nytte-vurdering, må bekoste av fellesanleggene for at punkt 2 skal innfries.				
6. Kontraktstidspunktet skal danne grunnlaget for prisfastsetting av tomtene.				
7. Tomter som ikke allerede er grovplanert, selges i hovedsak som ratomt innenfor og utenfor sentrumsområdet.				
8. Det gis rom for forhandlinger på pris utenfor sentrumsområdet hvis kjøper selv ønsker å bygge ut VVA				
Boligtomter		AVG. 2023	Avg. 2024	Økning i % 2024
TOMTESALG				
Lindvollheia boligfelt (gjenværende tomter)				
Tomt nr 5		398 310	417 429	4,8 %
Tomt nr 8,13,17, 23, 24, 25, 27, 28, 33, 34, 36, 37		523 980	549 131	4,8 %
Enghola boligfelt				
Enebolig tomt nr. 4,5,6,7,8		317 370	332 804	4,8 %
Enebolig tomt nr. 9,10,11,12,13,14,15,16		356 775	373 900	4,8 %
Enebolig tomt nr. 2		247 080	258 940	4,8 %
Flerbolig (felt C) Halve tomten er bebygd		401 505	420 777	4,8 %
Flerbolig (Felt A)		1 104 405	1 157 416	4,8 %
I tomtekostnadene ligger: Grunn- og feltkostnader frem til og med tinglyst målebrev. I tillegg til tomtepris kommer gebyr for tinglysing av skjøte og dokumentavgift til staten, samt påkoplingsavgifter for vann og avløp.				

6.4 Plan, bygg og eiendom 2024

Gebyrer (avgiftsfrie)				
Lov om planlegging og byggesaksbehandling, endret sist ved lov av 25. Juni 2010 nr 48		Avg. 2023	Avg. 2024	Endring i % 2024
Tomter				
For fradeling av byggetomter i uregulert område		6 406	6713	4,8 %
For fradeling av tilleggstomter i uregulert område		2 137	2240	4,8 %
For fradeling av tomter i regulert område hvor tomtearrondring ikke framgår		5 338	5594	4,8 %
Når tomtearrondring er fastsatt i reguleringsplan/bebyggelsesplan betales ikke gebyr				
Reguleringsplaner				
For behandling av private forslag til regulerings- og bebyggelsesplaner		33 048	34634	4,8 %
I tillegg betales det pr. tomt		1 438	1507	4,8 %
For mindre endring av regulerings- eller bebyggelsesplaner		22780	23873	4,8 %
For små endring av regulerings- eller bebyggelsesplaner		7232	7579	4,8 %
Gjelder søknader i medhold av pbl § 20-1, jmf. §§ 20-2 til 20-4, som omfatter bruksareal.				
<i>Gebyr for alle type bygg samt tilbygg til nærings- og landbruksbygg</i>				
For saksbehandling/kontroll med eneboliger/fritidsbolig		14 224	14907	4,8 %
For saksbehandling/kontroll med eneboliger med hybelleilighet		15 061	15784	4,8 %
For saksbehandling/kontroll med rekkehus og flerboliger betales pr. boenhet		8 840	9264	4,8 %
Andre kategorier byggearbeid (garasje,bod, aneks, påbygg osv.)				
for bruksareal inntil 15m2	NY 2024	4000	4192	4,8 %
for bruksareal 16-50m2	NY 2024	5500	5764	4,8 %
for bruksareal 51-100m2	NY 2024	6500	6812	4,8 %
for bruksareal over 100m2	NY 2024	7500	7860	4,8 %
(Ved utvidelser betales i henhold til satsene, dog slik at gebyret ikke overstiger satsene som er fastsatt for nybygg. Når garasje inngår i søknaden betales ikke tillegg for denne.				
Andre søknadspliktige tiltak				
For søknad om riving,bruksendring og fasadeendring av mindre tiltak	NY 2024	3000	3144	4,8 %
For søknad om riving,bruksendring og fasadeendring av større tiltak	NY 2024	6000	6288	4,8 %
For søknad om mindre murer,fyllinger,brygger, tekniske installasjoner	NY 2024	1400	1467	4,8 %
For søknad om større murer,fyllinger,brygger, tekniske installasjoner	NY 2024	3000	3144	4,8 %
	NY 2024	2500	2620	4,8 %
Næringsbygg				
For nybygg, tilbygg og påbygg betales gebyr etter arbeidets grunnflate, dog slik at minstesats blir:		4 269	4474	4,8 %
Trinn				
1: 0 til 200 m2		162	170	4,8 %
2: over 200 m2		125	131	4,8 %
For underetasjer og etasjer over hovedplanet betales 50 % av satsene. For påbygg, underbygg, hovedombygging, uisolerte bygg, uinnredede bygg (haller) betales 50 % av satsene.				
Gebyret beregnes ved addering av pris for hvert trinn (fram til det trinn hvor arealet er plassert) med utgangspunkt i trinn 1.				
Driftsbygninger og andre landbruksbygg max. beløp		15 744	16500	4,8 %
Veier og parkeringsarealer i henhold til § 20-2 jf 20-3 pkt.L) i PBL				
Omfattende arbeid		7 911	8291	4,8 %
Mindre omfattende arbeid		4 444	4657	4,8 %
Øvrige tiltak etter § 20-1 i PBL, eks skilt, reklame, gjerder m.m.		6 098	6391	4,8 %
Gebyr til lag og foreninger § 20-3 i PBL				
Større byggverk etter § 20-3 i PBL		9 640	10103	4,8 %
Mindre byggverk etter §20-3 i PBL		0	0	0,0 %
Tiltak som krever søknad og tillatelse etter § 20-4 i PBL				

Enkle tiltak som krever søknad etter § 20-4 i PBL		1 338	1402	4,8 %
Øvrige tiltak som krever søknad etter § 20-4 i PBL		4 473	4688	4,8 %
Tilsyn etter § 25-1 i plan- og bygningsloven:				
Tilsyn i byggesak		4 258	4462	4,8 %
Søknad om inngangsettingstillatelse, midlertidig brukstillatelse og ferdigattest (mindre tiltak etter pbl §20-4 kan unntas)				
For søknad om midlertidig brukstillatelse	NY 2024	1200	1258	4,8 %
For søknad om midlertidig ferdigattest	NY 2024	1200	1258	4,8 %
For søknad om igangsettingstillatelse	NY 2024	1200	1258	4,8 %
Dispensasjon § 19, 1-4 i PBL				
Dispensasjon fra område- eller detaljregulering		22 338	23410	4,8 %
For behandling av søknad om dispensasjon, fra byggeforsbudet i Plan- og bygningslovens § 19 eller fra bestemmelser i kommuneplanen,		11 067	11598	4,8 %
For behandling av dispensasjon fra de øvrige bestemmelsene i plan- og bygningsloven samt fra TEK (teknisk forskrift), SAK (saksbehandling) og GOF (ansvarsrett) betales		11 067	11598	4,8 %
Mindre tiltak med søknad om dispensasjon fra pbl, kommuneplan eller andre lowerk	NY 2024	5000	5240	4,8 %
Søknader om utslippstillatelse etter forurensingsforskriften				
For behandling, kontroll og befarig av søknader om enkeltutslipp i henhold til «Forskrifter for separate avløpsanlegg» betales:		9 204	9646	4,8 %
Felles avløpsanlegg for hus og hytter				
	2 - 10	9 202	9644	4,8 %
	10 - >	23 429	24554	4,8 %
Gebyret beregnes etter det regulativet som gjelder når søknaden fremmes.				
Betalingstidspunkt				
Gebyret kreves inn etter søknad mottatt.				
Endring av betalingssatsene				
Satsene i gebyrregulativet kan reguleres hvert år i forbindelse med budsjettbehandlingen.				

Landbruk				
Deling av landbrukseiendom (etter jordloven)		2 000	2 000	0,00 %
Konsesjonsbehandling med føring fra delingssak		2 000	2 000	
Øvrige konsesjonssaker		5 000	5 000	0
FESTEAVGIFTER		Kriår 2023	Kriår 2024	Endring i % 2024
Festeavgift, graver (10 årsavtaler med anledning til forlengelse inntil 80 år)	Kriår	400	400	
Festeavgift, boligtomter (Brukes ved regulering av eksisterende leieavtale)		3 039	3 039	
GEBYR FOR ARBEID ETTER MATRIKKELLOVEN (lovens § 32, forskriftene § 16) fastsettes som følger:		AVG 2023	AVG 2024	Endring i % 2024
1. ETABLERING AV MATRIKKELENHET				
a. Etablering av grunneiendom og festegrunn				
areal fra 0 - 100 m ² (inkludert punktfeste)		12 352	12 945	4,8 %
areal fra 101 - 500 m ²		16 865	17 675	4,8 %
areal fra 501 - 2000 m ²		20 026	20 987	4,8 %
areal fra 2001 m ² - økning pr. påbegynt daa		1 598	1 675	4,8 %
Ved fradeling av flere tilgrensende tomter samtidig, betales 90% av satsene for den 4. t.o.m. den 10.tomten, og 80% av satsene f.o.m. den 11. tomten				
b. Etablering av grunneiendom uten oppmåling		3 961	4 151	4,8 %
c. Oppretting av grunneiendom og festegrunn som skal nyttes til tilleggsareal, garasjetomt, parkeringsanlegg				
areal fra 0 - 100 m ²		6 643	6 962	4,8 %
areal fra 101 - 500 m ²		9 060	9 495	4,8 %
areal fra 501 - 2000 m ²		12 079	12 659	4,8 %
areal fra 2001 m ² - økning pr påbegynt daa		1 511	1 584	4,8 %
d. Oppmåling av uteareal på eierseksjon brukes punkt 1b.				
Beløpet er pr. eierseksjon som har tilleggsareal				
e. Festegrunn som skal bli grunneiendom.				
Der målebrev foreligger brukes gebyr for 2 daa tomt med 75 % reduksjon. Der det er punktfeste eller ikke er målebrev brukes pkt. 1a. Ved overgang fra punktfeste til festegrunn med definert areal brukes 1a.				
f. Etablering av anleggseiendom				
Gebyr som for opprettelse av grunneiendom. Gebyret beregnes ut fra anleggseiendommens grunnflate.				
areal fra 0 - 2000 m ²	kunstig lavt	4 591	30 000	553,5 %
areal fra 2001 m ² - økning pr. påbegynt da		4 118	4 500	9,3 %
g. Registrering av jordsameie				
Gebyr for registrering av eksisterende jordsameie faktureres etter medgått tid.				
Minstegebyr		7 138	7 481	4,8 %
h. Opprettelse av matrikkelenhet uten fullført oppmålingsforretning				
Gebyr etter henholdsvis 1.a, 1.b, 1.d eller 1.e + kr 2000,- (tidligere midlertidig forretning der måling kommer senere)				

i. Større landbrukseiendommer og lignende				
Større landbrukseiendommer og lignende (over 100 da) som ikke skal utbygges kan slippe oppmåling og merking. Det er en forutsetning at grensene er klare i marka og på kart. Det kan også være mulig å merke og måle bare det som er uklart (forskr. § 42). Arbeidet faktureres etter medgått tid. Minimum det en tomt på 2 daa koster.				
2. AVBRUDD I OPPMÅLINGSFORRETNING ELLR MATRIKULERING				
Gebyr for utført arbeid når saken blir trukket før saken er fullført, saken må avvises eller saken ikke lar seg matrikkelføre på grunn av endrede hjemmelsforhold settes til 1/3 av gebyrsatsene etter 1.a-f.				
3. GRENSEJUSTERING				
a. Grunneiendom, festegrunn og jordsameie.				
Ved grensejustering er regelen at netto avgitt eller tilført areal til involverte matrikkelenheter ikke kan overstige 5%, ellr maksimalt 0,5 dekar. I tillegg kan ingen enhet avgi brutto areal som i sum overstiger 20% av enhetens areal før justering.				
areal fra 0 - 250 m ²	6 402	6 709	4,8 %	
areal fra 251 - 500 m ²	8 731	9 150	4,8 %	
b. Anleggseiendom				
For anleggseiendom kan volumet justeres med inntil 5% av anleggseiendommens volum, men den maksimale grensen settes til 1000 m ² . Kr 10.000,- + kr 25,- pr. m ²				
Gebyret beregnes ut fra endringen i anleggseiendommens				
4. AREALOVERFØRING.				
a. Grunneiendom, festegrunn og jordsameie.				
Gebyr blir tilsvarende 1.a. Etablering av matrikkelenhet.				
Partene får her en oppgave å ordne erklæring om frafall av pant, heftelser og andre gjøremål som vedrører den aktuelle parsellen.				
b. Anleggseiendom				
For anleggseiendom kan volum som skal overføres fra en matrikkelenhet til en annen, - ikke være registrert på en tredje matrikkelenhet. Volum kan kun overføres til en matrikkelenhet dersom vilkårene for sammenføring er til stede. Matrikkelenheten skal utgjøre et sammenhengende volum. Kr 16000,- + 25,- kr pr. m ² ved areal opp til 500 m ² . For areal over dette settes gebyret tilsvarende pkt. 1.d med et påslag på 30%. Gebyret beregnes ut fra endringen i anleggseiendommens grunnflate.				
5. KLARLEGGING AV EKSISTERENDE GRENSE DER GRENSEN TIDLIGERE ER KOORDINATBESTEMT VED OPPMÅLINGSFORRETNING ELLER KARTFORRETNING.				
For inntil 2 pkt	3 995	4 187	4,8 %	
For overskytende grenspunkt, pr. punkt	591	619	4,8 %	
Maksimalt gebyr ikke høyere enn fullt gebyr etter pkt. 1				
6. KLARLEGGING AV EKSISTERENDE GRENSE DER GRENSEN IKKE TIDLIGERE ER KOORDINATBESTEMT/ELLER KLARLEGGING AV RETTIGHETER				
For inntil 2 punkt	6 851	7 180	4,8 %	
For overskytende grenspunkt, pr. punkt	1 714	1 796	4,8 %	
Gebyr for klarlegging av rettigheter faktureres etter medgått tid. Når hele tomten måles opp settes gebyret ikke høyere enn etter pkt.1.				
7. REGISTRERING AV PRIVAT GRENSEAVTALE.				
Gebyr fastsettes etter medgått tid.				
8. MATRIKKELFØRING FOR ANDRE.				
Matrikkelføring for vegvesen, jordskifteretten, domstolene og andre faktureres etter medgått tid. Minimumsgebyr er på 25% av tomt på 2 daa.				

9. URIMELIG GEBYR.				
Dersom gebyret åpenbart er urimelig i forhold til de prinsipper som er lagt til grunn, og det arbeidet og de kostnadene kommunen har hatt, kan enhetsjefen eller den han/hun har gitt fullmakt, av eget tiltak fastsette et passende gebyr.				
Fullmaktshaver kan under samme forutsetninger og med bakgrunn i grunnlagt søkand fra den som har fått krav om betaling av gebyr, fastsette et redusert gebyr.				
10. UTSTEDELSE AV MATRIKKELBREV.				
Matrikelbrev inntil 10 sider		232	243	4,8 %
Matrikelbrev over 10 sider		465	487	4,8 %
Endring i maksimalsatsene reguleres av Statens kartverk i takt med den årlige kostnadsutviklingen.				
11. TIMEPRIS				
For arbeider hvor det ikke passer å bruke faste satser, er timeprisen		1 172	1 228	4,80 %
12. BETALINGSTIDSPUNKT.				
Som hovedregel kreves gebyret etterskuddsvis.				
13. FORANDRINGER I GRUNNLAGET FOR MATRIKKELFØRING				
Gjør rekvirenten under sakens gang forandringer i grunnlaget for matrikkelføring av saken, opprettholdes likevel gebyret.				
ANDRE GEBYRER OG PRISER				
14. SEKSJONERING.				
Gebyr fastsettes etter medgått tid. medgått tid runnes opp til nærmeste time. Timepris se pkt. 11				
Oppmålingsforretning over uteareal som inngår i seksjon Jfr gebyrsatser i gebyrregulativ for forvaltningsoppgaver pkt. 1C				
15. KARTDATAPRISER				
(Som før: Geovekst priskalkulator)				
Tinglysningsbegyr vil til vanlig komme i tillegg				
VINTERFORSKRIFT				
Forskrift om unntak fra tidsfrister i saker som krever oppmålingsforretning i GJERSTAD kommune				
Fastsatt av Gjerstad kommunestyre 16.12.2009 med hjemmel i forskrift 26. Juni 2009 nr 864 om eiendomsregistrering (matrikkelforskriften) § 18 tredje ledd				
§ 1. Formål				
Hensikten med forskriften er å utsette fristen for gjennomføring av oppmålingsforretning i vinterhalvåret.				
§ 2. Utsatt tidsfrist for gjennomføring av oppmålingsforretning.				
Tidsfristen som er fastsatt i matrikkelforskriften § 18 første ledd løper ikke i perioden 1.november til 25.april.				
§ 3. Ikrafttreden.				
Denne forskrift trer i kraft samme dato som den blir kungjort i Norsk Lovtidende				